



## La spesa farmaceutica nel 2006

Analisi dell'andamento della spesa  
farmaceutica convenzionata  
a livello nazionale e regionale





# LA SPESA FARMACEUTICA NEL 2006

## I dati nazionali

### Sommario:

#### In rilievo:

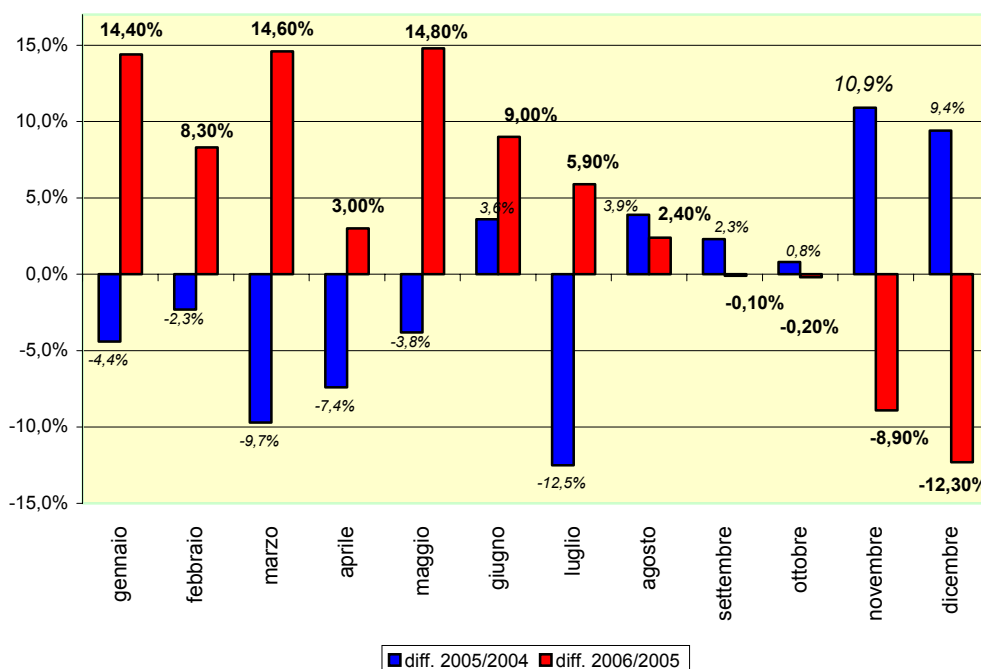
Dati nazionali	p. 3
Dati regionali	p. 6
Andamento consumi	p.27
Farmaci a brevetto scaduto	p. 31
Ticket regionali	p. 35

### Dati regionali:

Piemonte	p. 6
Liguria	p. 7
Valle d'Aosta	p. 8
Lombardia	p. 9
Veneto	p. 10
Bolzano	p. 11
Trento	p. 12
Friuli V.Giulia	p. 13
Emilia Romagna	p. 14
Marche	p. 15
Toscana	p. 16
Lazio	p. 17
Umbria	p. 18
Abruzzo	p. 19
Molise	p. 20
Campania	p. 21
Puglia	p. 22
Basilicata	p. 23
Calabria	p. 24
Sicilia	p. 25
Sardegna	p. 26

La spesa farmaceutica netta a carico del SSN nel 2006 si è attestata a 12.327 milioni di euro con un aumento del +4% rispetto al 2005. Per garantire l'assistenza farmaceutica convenzionata, il SSN ha speso in media 212,95 euro per ciascun cittadino italiano. Il numero delle ricette, pari complessivamente a oltre 503 milioni, è aumentato del +5,8% rispetto al 2005. Ogni cittadino ha usufruito, in media, di 8,69 ricette. Tra i fattori che hanno condizionato l'andamento della spesa nel 2006 va ricordato anche il minor impatto dei ticket, conseguente alla decisione di varie Regioni di abolire o ridurre la compartecipazione dei cittadini, ampliando le esenzioni: l'incidenza del ticket sulla spesa lorda è passata dal 3,8% del 2005 al 3,1% del 2006.

Spesa farmaceutica netta SSN 2006-2005:  
differenziale rispetto a stessi mesi anno precedente

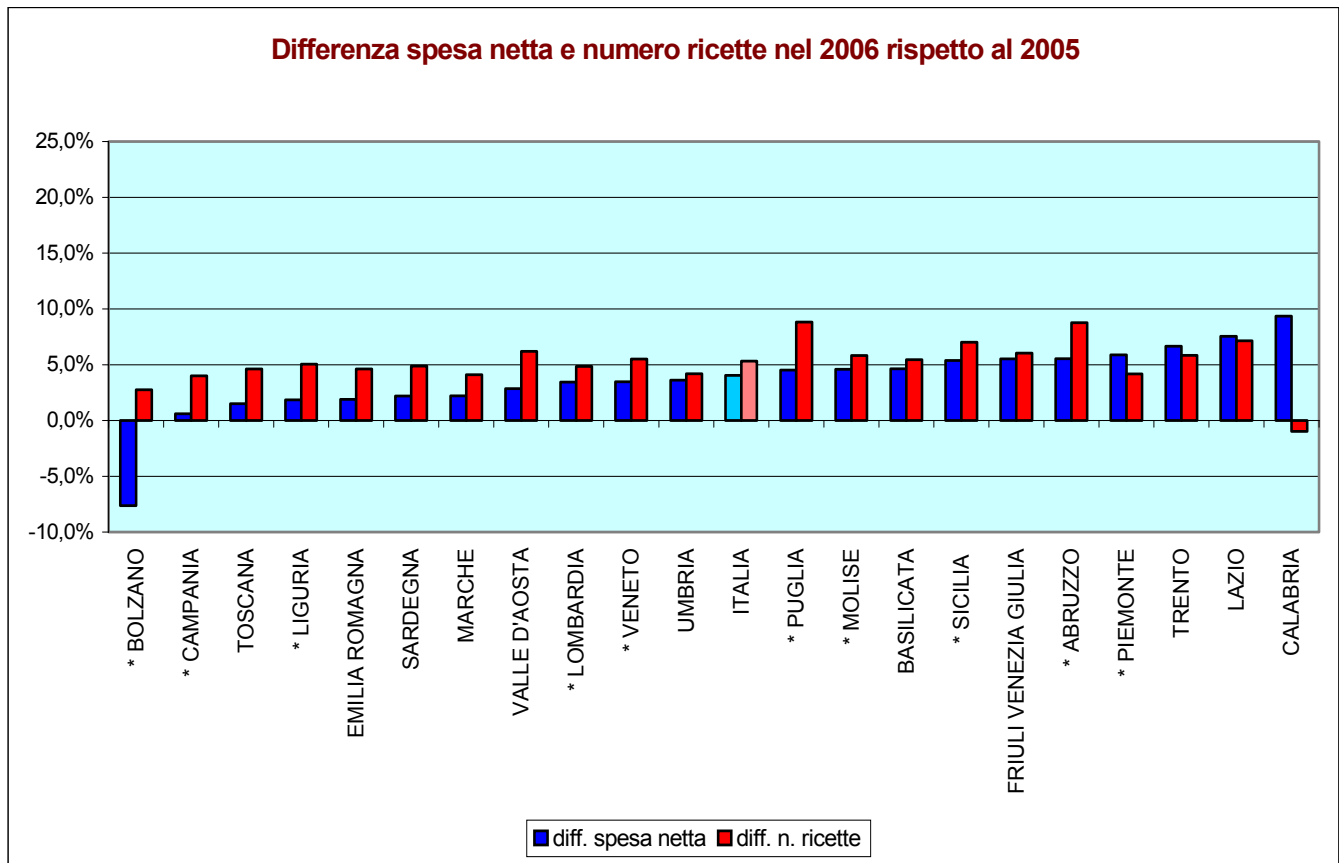


Le farmacie continuano a dare un rilevante contributo al contenimento della spesa sotto forma di sconto al SSN. Nel 2006 le farmacie hanno garantito un risparmio di circa 615 milioni di euro (pari a circa 1.230 miliardi di lire), mentre lo sconto dello 0,6% a carico dell'industria, finalizzato al recupero dello sfioramento del tetto di spesa imposto nel 2005 alla spesa farmaceutica ospedaliera, ha determinato un risparmio di circa 85 milioni di euro. Nel 2006, l'incidenza sulla spesa lorda delle quote di partecipazione a carico dei cittadini (relative sia al



## La spesa farmaceutica nel 2006

ticket che alla differenza rispetto al prezzo di riferimento) va da una quota che oscilla tra lo 0,7 e l'1,1% nelle Regioni che non applicano ticket (dove i cittadini pagano solo l'eventuale differenza tra prezzo di riferimento e prezzo della specialità medicinale più costosa) e tra il 6,1% e il 6,9% nelle Regioni con ticket più incisivo. A livello nazionale tale incidenza è stata mediamente pari al 3,1%, in calo rispetto allo stesso periodo del 2005, quando era pari al 3,8%, a seguito della rimodulazione dei ticket varata da alcune Regioni. Si segnala, in particolare, che la Regione Calabria ha abolito il ticket sui medicinali dal 1° settembre 2005 e la Regione Lazio dal 1° gennaio 2006. Il grafico che segue, pone in correlazione, Regione per Regione, l'andamento della spesa netta e del numero delle ricette nel 2006 rispetto al 2005.



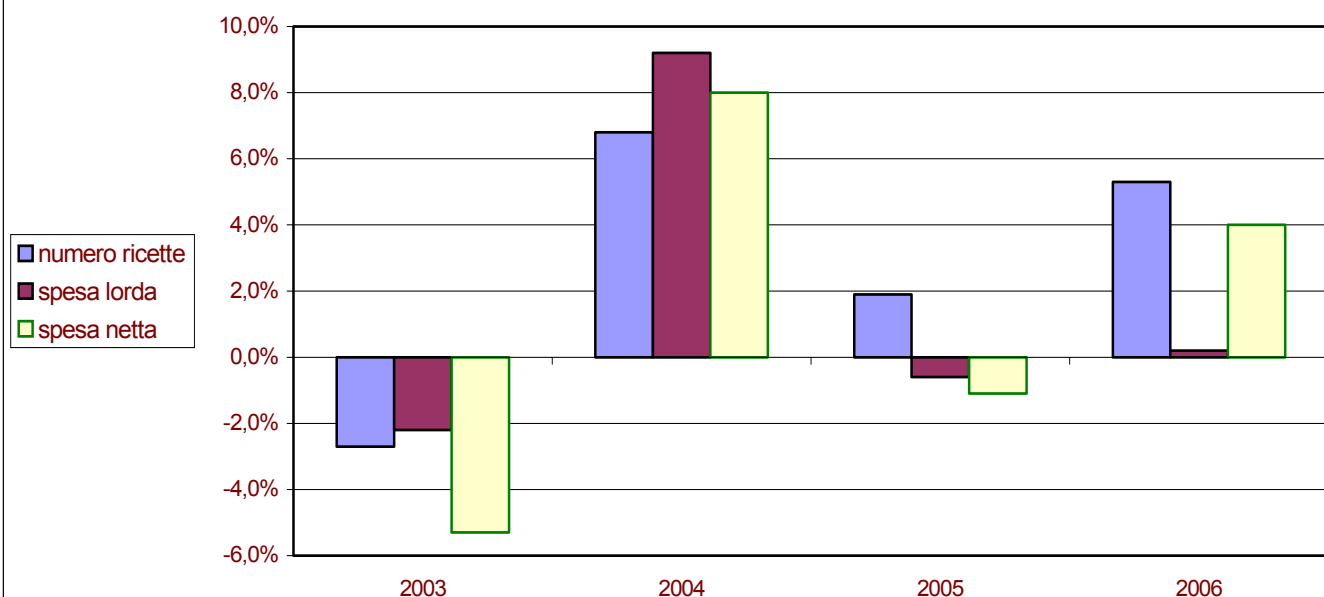
\* Le Regioni che applicano il ticket sono contrassegnate dall'asterisco (vedi pag. 35)

L'aumento della spesa è generalizzato in tutte le Regioni, con l'eccezione di Bolzano, dove la spesa è diminuita (-7,6%) a seguito di un aumento del numero delle ricette contenuto rispetto alla media nazionale (+2,8%) e di un netto calo del valore medio delle ricette stesse (-10,1%), a seguito dell'attivazione di forme di distribuzione diretta dei medicinali. Il calo del numero delle ricette in Calabria, dove pure la spesa è aumentata in misura considerevole, è legato al fatto che il confronto è effettuato con un periodo, il 2005, nel quale, a seguito dell'introduzione dell'obbligo per i medici di prescrivere non più di una confezione dello stesso farmaco per ricetta a decorrere da settembre 2004, il numero delle ricette stesse era aumentato in misura estremamente rilevante (+14,6%). Tra le Regioni che fanno registrare incrementi di spesa sopra la media nazionale vi sono quelle che hanno abolito il ticket (Calabria dal 1° settembre 2005; Lazio dal 1° gennaio 2006) ovvero lo hanno rimodulato ampliando le esenzioni (Puglia, Sicilia). In queste Regioni, mentre la spesa netta a carico del SSN è cresciuta in misura rilevante, la spesa lorda (comprensiva di sconto a carico delle farmacie e quote a carico dei cittadini) ha subito incrementi più contenuti e vicini alla media nazionale. Ciò dimostra come gran parte dell'incremento di spesa sia dovuto proprio all'eliminazione o alla riduzione del ticket. Le farmacie di alcune Regioni del centro-sud continuano a subire da parte delle ASL consistenti ritardi nei pagamenti degli importi dovuti per i farmaci erogati ai cittadini. Pesanti ritardi si verificano, in particolare, in Sicilia, in Calabria e in Campania.



# Dati nazionali

Spesa e numero ricette: variazione rispetto all'anno precedente



Totale nazionale	anno 2002	anno 2003	anno 2004	anno 2005	anno 2006	2002-2006	Inflazione 2002-2006
Numero ricette	451.132.312	438.959.381	469.011.967	477.816.504	503.225.708	+11.5%	8,2%
Spesa lorda	12.629.651.143	12.348.512.836	13.490.535.826	13.408.139.408	13.440.166.587	+6.4%	
Spesa netta	11.708.721.172	11.089.523.824	11.979.847.103	11.847.604.281	12.327.165.436	+5.3%	

I gruppi ATC di 1° livello a maggiore spesa a livello nazionale: confronto 2006/2005

Gruppo ATC	incidenza su spesa 2006	diff. rispetto spesa 2005	incidenza sul n. confezioni 2006	diff. rispetto confezioni 2005
Sistema Cardiovascolare	36,30%	+4,50%	37,70%	+5,10%
Apparato Gastrointestinale E Metabolismo	14,70%	+5,68%	16,00%	+13,63%
Antimicrobici Generali Per Uso Sistemico	10,50%	-9,22%	10,91%	-1,81%
Sistema Nervoso	9,60%	-1,66%	7,78%	+9,17%
Sistema Respiratorio	7,20%	+1,98%	4,58%	+3,61%
Sangue Ed Organi Emopoietici	5,00%	-4,34%	7,69%	+8,63%
Farmaci Antineoplastici Ed Immunomodulatori	4,80%	-11,13%	0,71%	-4,05%
Sistema Genito-urinario Ed Ormoni Sessuali	4,20%	-7,10%	3,94%	+1,28%
Sistema Muscolo-scheletrico	3,90%	+4,05%	5,35%	+5,65%
Preparati Ormonali Sistemici, Esclusi Gli Ormoni Sessuali	1,60%	-3,40%	3,10%	+8,95%

I 10 principi attivi a maggior spesa SSN a livello nazionale

Principio attivo	incidenza su spesa 2006	diff. rispetto spesa 2005
Atorvastatina Calcio Triidrato	3,00%	+15,78%
Omeprazolo	2,60%	-6,24%
Esomeprazolo Magnesio Triidrato	2,50%	+23,97%
Simvastatina	2,40%	-3,02%
Amlodipina Besilato	2,10%	-1,63%
Salmeterolo Xinafoato/fluticasone Propionato	2,10%	+8,31%
Ramipril	1,60%	+10,63%
Amoxicillina Triidrato/potassio Clavulanato	1,40%	+115,74%
Valsartan/idroclorotiazide	1,40%	+24,01%
Doxazosin Mesilato	1,30%	-2,55%

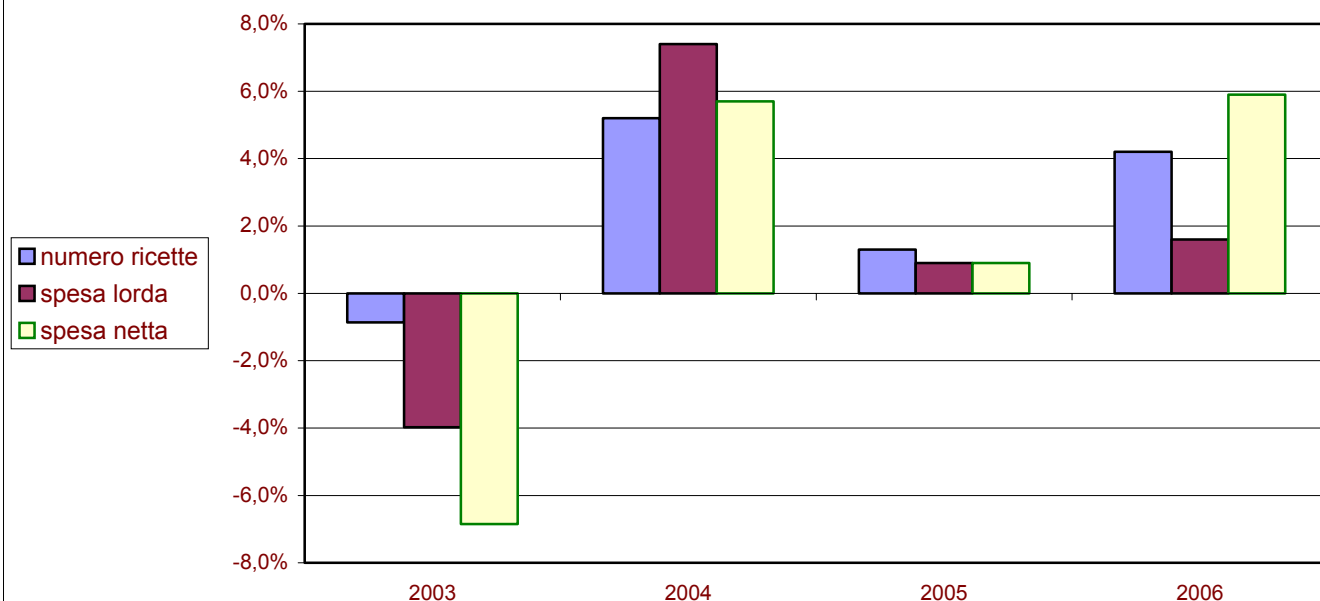
I 10 principi attivi più prescritti a livello nazionale

Principio attivo	incidenza sul n. confezioni 2006	diff. rispetto confezioni 2005
Acido Acetilsalicilico	2,67%	+13,58%
Ramipril	2,06%	+13,51%
Amlodipina Besilato	2,05%	+4,33%
Lansoprazolo	1,73%	+80,23%
Enalapril Maleato	1,69%	-1,61%
Nitroglicerina	1,66%	-2,13%
Omeprazolo	1,62%	-1,97%
Furosemide	1,57%	+13,89%
Esomeprazolo Magnesio Triidrato	1,56%	+28,61%
Amoxicillina Triidrato/potassio Clavulanato	1,54%	+132,11%



# Piemonte

Spesa e numero ricette: variazione rispetto all'anno precedente



Regione Piemonte	anno 2002	anno 2003	anno 2004	anno 2005	anno 2006	2002-2006	Inflazione 2002-2006
Numero ricette	29.746.213	29.489.875	31.026.069	31.432.042	32.747.093	+10.1%	8,2%
Spesa lorda	857.041.848	822.970.117	883.651.367	891.897.905	906.537.475	+5.8%	
Spesa netta	760.821.333	708.726.358	749.240.733	756.357.248	800.824.879	+5.3%	

I gruppi ATC di 1° livello a maggiore spesa in Piemonte: confronto 2006/2005

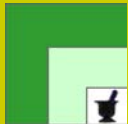
Gruppo ATC	incidenza su spesa 2006	diff. rispetto spesa 2005	incidenza sul n. confezioni 2006	diff. rispetto confezioni 2005
Sistema Cardiovascolare	37,20%	+3,20%	40,93%	+4,74%
Apparato Gastrointestinale E Metabolismo	14,40%	+7,89%	15,55%	+14,92%
Sistema Nervoso	12,10%	+0,29%	9,02%	+9,65%
Antimicrobici Generali Per Uso Sistemico	9,10%	-10,81%	8,61%	-3,57%
Sistema Respiratorio	6,80%	+2,42%	3,73%	+2,17%
Farmaci Antineoplastici Ed Immunomodulatori	5,10%	-4,47%	0,85%	-0,58%
Sistema Genito-urinario Ed Ormoni Sessuali	4,80%	-8,35%	4,56%	+0,51%
Sangue Ed Organi Emopoietici	4,00%	-0,57%	7,26%	+8,49%
Sistema Muscolo-scheletrico	3,10%	+1,75%	4,39%	+4,84%
Organi Di Senso	1,70%	+1,04%	1,89%	+5,84%

I 10 principi attivi a maggior spesa SSN in Piemonte

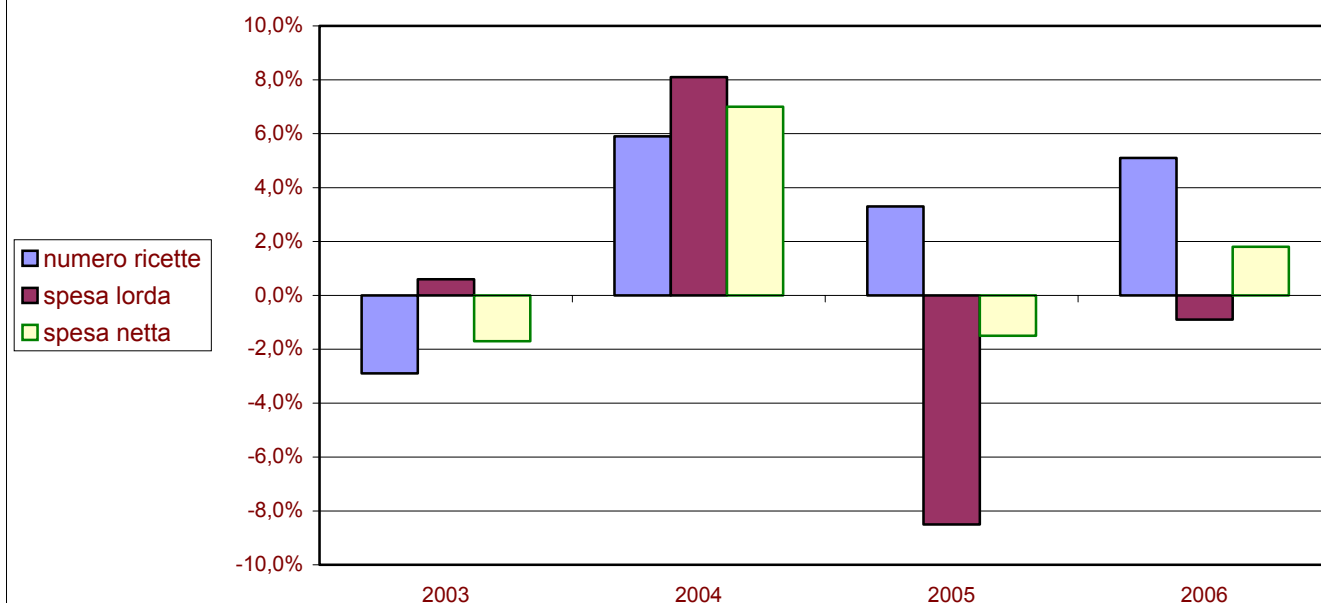
Principio attivo	incidenza su spesa 2006	diff. rispetto spesa 2005
Atorvastatina Calcio Triidrato	2,80%	+17,00%
Omeprazolo	2,40%	-2,13%
Salmeterolo Xinafoato/fluticasone Propionato	2,20%	+9,26%
Amlodipina Besilato	2,20%	-2,40%
Esomeprazolo Magnesio Triidrato	2,10%	+23,26%
Simvastatina	2,10%	-5,28%
Doxazosin Mesilato	1,90%	-4,02%
Valsartan/idroclorotiazide	1,50%	+24,44%
Amoxicillina Triidrato/potassio Clavulanato	1,40%	+122,93%
Ramipril	1,40%	+7,35%

I 10 principi attivi più prescritti in Piemonte

Principio attivo	incidenza sul n. confezioni 2006	diff. rispetto confezioni 2005
Enalapril Maleato	2,37%	-0,33%
Acido Acetilsalicilico	2,22%	+12,76%
Amlodipina Besilato	2,20%	+3,46%
Furosemide	2,02%	+23,57%
Ramipril	1,82%	+10,25%
Lansoprazolo	1,75%	+115,00%
Nitroglicerina	1,56%	-2,16%
Omeprazolo	1,56%	+2,07%
Amoxicillina Triidrato/potassio Clavulanato	1,51%	+141,96%
Doxazosin Mesilato	1,51%	+2,00%



## Spesa e numero ricette: variazione rispetto all'anno precedente



Regione Liguria	anno 2002	anno 2003	anno 2004	anno 2005	anno 2006	2002-2006	Inflazione 2002-2006
Numero ricette	13.409.795	13.015.526	13.777.576	14.234.884	14.954.239	+11.5%	8,2%
Spesa lorda	412.780.616	415.202.618	448.742.837	410.382.202	406.592.652	-1.5%	
Spesa netta	358.517.883	352.284.065	377.084.992	371.316.285	378.184.686	+5.5%	

## I gruppi ATC di 1° livello a maggiore spesa in Liguria: confronto 2006/2005

Gruppo ATC	incidenza su spesa 2006	diff. rispetto spesa 2005	incidenza sul n. confezioni 2006	diff. rispetto confezioni 2005
Sistema Cardiovascolare	37,10%	+2,42%	37,67%	+2,27%
Apparato Gastrointestinale E Metabolismo	16,20%	+3,50%	17,06%	+11,27%
Sistema Nervoso	11,00%	-4,54%	10,44%	+8,60%
Antimicrobici Generali Per Uso Sistemico	9,20%	-9,67%	8,40%	-2,81%
Sistema Respiratorio	7,60%	+1,98%	4,51%	+3,69%
Sistema Genito-urinario Ed Ormoni Sessuali	4,40%	-8,52%	4,02%	-0,09%
Farmaci Antineoplastici Ed Immunomodulatori	4,00%	-16,15%	0,72%	-3,49%
Sistema Muscolo-scheletrico	3,90%	+1,46%	4,63%	+2,76%
Sangue Ed Organi Emopoietici	3,50%	-21,99%	7,29%	+1,28%
Organi Di Senso	1,70%	-0,30%	1,90%	+4,00%

## I 10 principi attivi a maggior spesa SSN in Liguria

Principio attivo	incidenza su spesa 2006	diff. rispetto spesa 2005
Atorvastatina Calcio Triidrato	3,40%	+14,53%
Omeprazolo	3,40%	+0,78%
Esomeprazolo Magnesio Triidrato	2,80%	+21,22%
Amlodipina Besilato	2,30%	-5,80%
Salmeterolo Xinafoato/fluticasone Propionato	2,10%	+8,91%
Simvastatina	2,00%	-4,72%
Pantoprazolo Sodico Sesquidrato	1,50%	+21,33%
Ramipril	1,50%	+7,40%
Valsartan/idroclorotiazide	1,50%	+23,67%
Doxazosin Mesilato	1,50%	-5,23%

## I 10 principi attivi più prescritti in Liguria

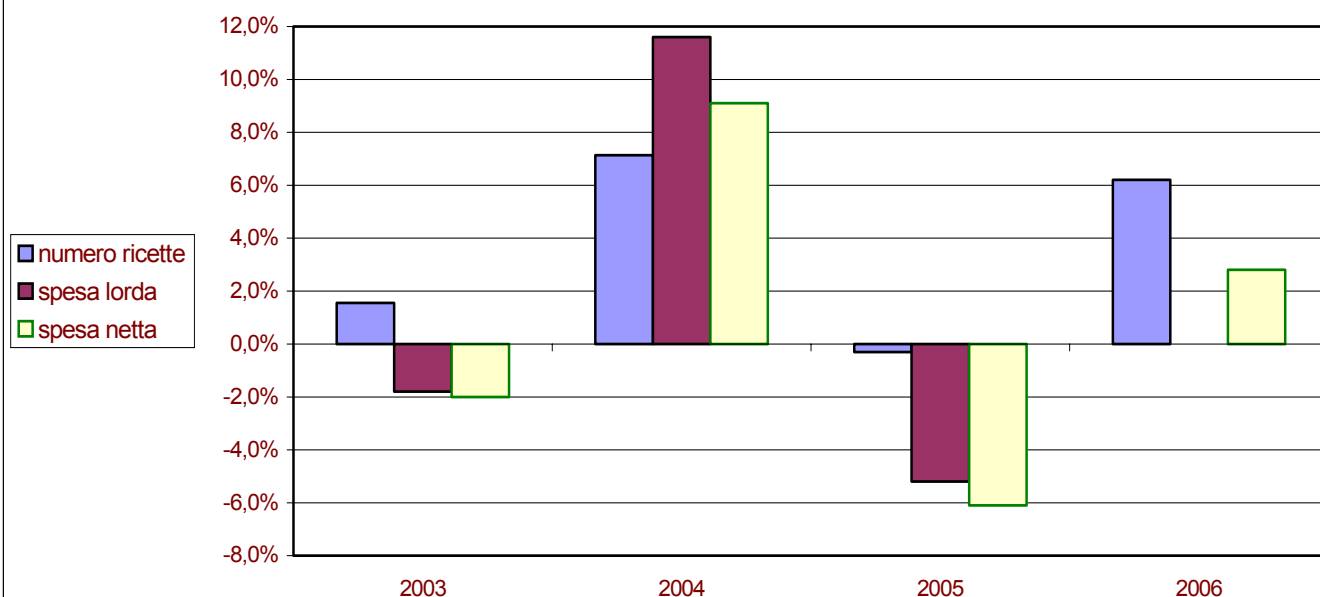
Principio attivo	incidenza sul n. confezioni 2006	diff. rispetto confezioni 2005
Acido Acetilsalicilico	2,39%	+11,91%
Amlodipina Besilato	2,32%	+0,00%
Omeprazolo	2,09%	+5,28%
Ramipril	1,96%	+10,42%
Lansoprazolo	1,73%	+42,19%
Esomeprazolo Magnesio Triidrato	1,72%	+25,37%
Enalapril Maleato	1,51%	-8,00%
Nitroglicerina	1,49%	-5,51%
Amoxicillina Triidrato/potassio Clavulanato	1,39%	+129,56%
Metformina Cloridrato	1,37%	+19,01%





# Valle d'Aosta

Spesa e numero ricette: variazione rispetto all'anno precedente



Regione Valle d'Aosta	anno 2002	anno 2003	anno 2004	anno 2005	anno 2006	2002-2006	Inflazione 2002-2006
Numero ricette	794.912	13.015.526	13.777.576	14.234.884	915.747	+15.2%	8,2%
Spesa lorda	22.523.557	415.202.618	448.742.837	410.382.202	23.419.223	+4.0%	
Spesa netta	21.617.053	352.284.065	377.084.992	371.316.285	22.315.166	+3.2%	

I gruppi ATC di 1° livello a maggiore spesa in Valle d'Aosta: confronto 2006/2005

Gruppo ATC	incidenza su spesa 2006	diff. rispetto spesa 2005	incidenza sul n. confezioni 2006	diff. rispetto confezioni 2005
Sistema Cardiovascolare	40,30%	+1,52%	40,67%	+4,01%
Apparato Gastrointestinale E Metabolismo	14,30%	-1,32%	14,85%	+9,99%
Sistema Nervoso	9,60%	+5,39%	7,95%	+10,75%
Antimicrobici Generali Per Uso Sistemico	9,30%	-4,76%	8,33%	+2,00%
Sistema Respiratorio	9,00%	+4,18%	4,27%	+4,04%
Sistema Genito-urinario Ed Ormoni Sessuali	4,70%	-6,85%	4,94%	+0,23%
Sangue Ed Organi Emopoietici	3,60%	-1,33%	7,57%	+6,42%
Sistema Muscolo-scheletrico	3,50%	-3,32%	5,01%	+2,40%
Farmaci Antineoplastici Ed Immunomodulatori	2,40%	+4,72%	0,65%	+2,97%
Organi Di Senso	2,00%	-0,13%	1,80%	+4,57%

I 10 principi attivi a maggior spesa SSN in Valle d'Aosta

Principio attivo	incidenza su spesa 2006	diff. rispetto spesa 2005
Salmeterolo Xinafoato/fluticasone Propionato	3,70%	+13,00%
Esomeprazolo Magnesio Triidrato	2,80%	+18,11%
Simvastatina	2,80%	-6,40%
Omeprazolo	2,40%	-11,95%
Amlodipina Besilato	2,20%	-0,66%
Atorvastatina Calcio Triidrato	2,00%	+5,80%
Ramipril	2,00%	+8,71%
Amoxicillina Triidrato/potassio Clavulanato	1,60%	+148,91%
Lansoprazolo	1,60%	-24,96%
Valsartan/idroclorotiazide	1,50%	+12,17%

I 10 principi attivi più prescritti in Valle d'Aosta

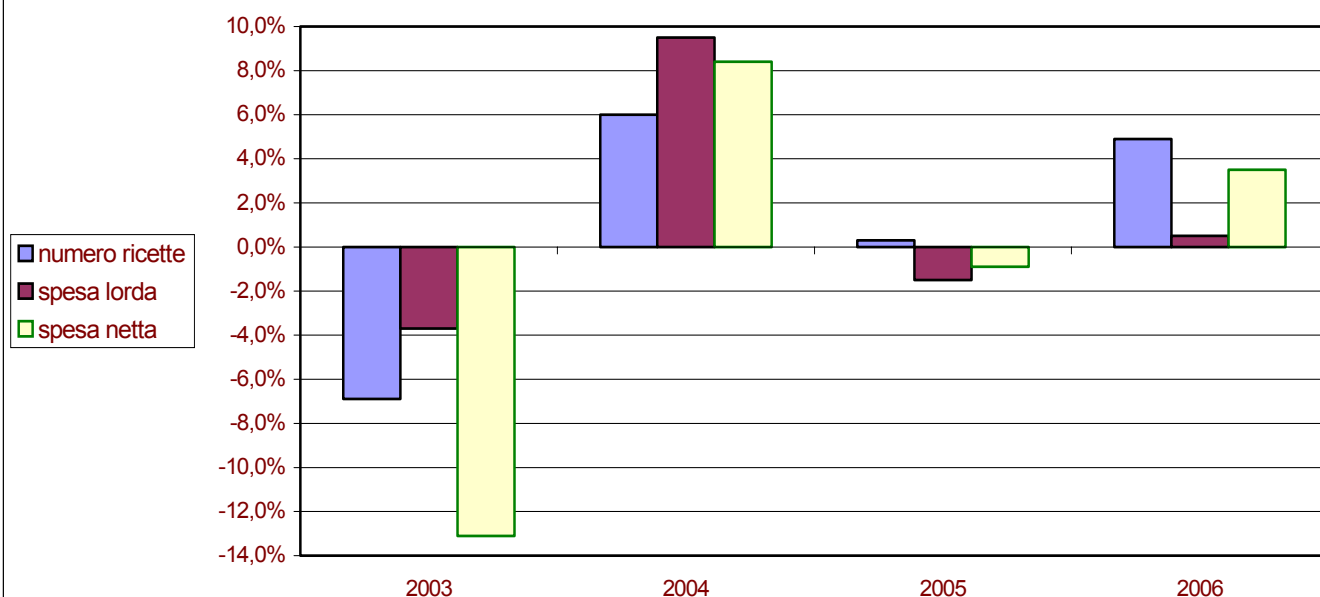
Principio attivo	incidenza sul n. confezioni 2006	diff. rispetto confezioni 2005
Acido Acetilsalicilico	2,65%	+13,74%
Ramipril	2,43%	+12,79%
Enalapril Maleato	2,38%	-2,19%
Lansoprazolo	2,10%	+33,93%
Amlodipina Besilato	2,01%	+5,24%
Furosemide	1,73%	+13,40%
Esomeprazolo Magnesio Triidrato	1,62%	+21,84%
Amoxicillina Triidrato/potassio Clavulanato	1,51%	+170,59%
Levotiroxina Sodica	1,49%	+14,69%
Nitroglicerina	1,48%	-0,17%





# Lombardia

Spesa e numero ricette: variazione rispetto all'anno precedente



Regione Lombardia	anno 2002	anno 2003	anno 2004	anno 2005	anno 2006	2002-2006	Inflazione 2002-2006
Numero ricette	61.342.869	57.103.168	60.527.804	60.686.640	63.633.001	+3.7%	8,2%
Spesa lorda	1.846.983.324	1.777.889.853	1.946.994.853	1.918.053.506	1.926.711.392	+4.3%	
Spesa netta	1.738.248.346	1.511.226.931	1.638.502.490	1.623.340.255	1.679.402.793	-3.4%	

I gruppi ATC di 1° livello a maggiore spesa in Lombardia: confronto 2006/2005

Gruppo ATC	incidenza su spesa 2006	diff. rispetto spesa 2005	incidenza sul n. confezioni 2006	diff. rispetto confezioni 2005
Sistema Cardiovascolare	37,40%	+2,60%	41,91%	+3,90%
Apparato Gastrointestinale E Metabolismo	13,10%	+2,95%	15,46%	+10,56%
Sistema Nervoso	9,90%	-0,03%	8,02%	+8,51%
Antimicrobici Generali Per Uso Sistemico	8,70%	-10,34%	8,52%	-3,63%
Farmaci Antineoplastici Ed Immunomodulatori	6,90%	-4,35%	1,05%	+0,04%
Sistema Respiratorio	6,80%	+2,83%	4,32%	+4,80%
Sangue Ed Organi Emopoietici	5,30%	+2,83%	7,61%	+7,51%
Sistema Genito-urinario Ed Ormoni Sessuali	4,70%	-5,32%	4,26%	-0,64%
Sistema Muscolo-scheletrico	3,00%	+1,21%	4,29%	+0,79%
Preparati Ormonali Sistemici, Esclusi Gli Ormoni Sessuali	2,10%	+6,69%	2,48%	+10,04%

I 10 principi attivi a maggior spesa SSN in Lombardia

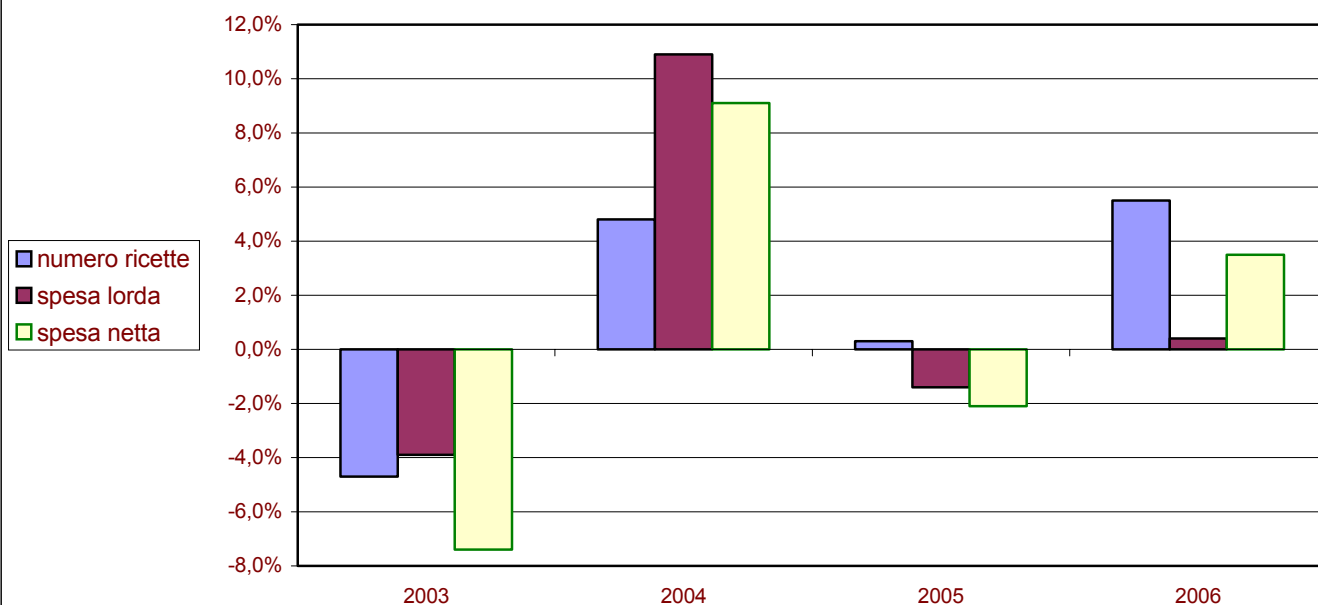
Principio attivo	incidenza su spesa 2006	diff. rispetto spesa 2005
Atorvastatina Calcio Triidrato	3,10%	+11,99%
Simvastatina	2,80%	-5,70%
Amlodipina Besilato	2,30%	-2,30%
Omeprazolo	2,30%	-10,18%
Esomeprazolo Magnesio Triidrato	2,10%	+16,11%
Salmeterolo Xinafoato/fluticasone Propionato	2,00%	+7,75%
Ramipril	1,50%	+11,88%
Amoxicillina Triidrato/potassio Clavulanato	1,40%	+103,10%
Valsartan/idroclorotiazide	1,30%	+24,81%
Rosuvastatina Sale Di Calcio	1,30%	+36,00%

I 10 principi attivi più prescritti in Lombardia

Principio attivo	incidenza sul n. confezioni 2006	diff. rispetto confezioni 2005
Acido Acetilsalicilico	2,57%	+11,45%
Enalapril Maleato	2,56%	-0,81%
Amlodipina Besilato	2,46%	+3,54%
Ramipril	2,05%	+14,91%
Nitroglicerina	1,75%	-2,77%
Lansoprazolo	1,62%	+104,83%
Amoxicillina Triidrato/potassio Clavulanato	1,61%	+114,42%
Omeprazolo	1,56%	-6,04%
Furosemide	1,56%	+10,32%
Glibenclamide/metformina	1,43%	-1,11%



### Spesa e numero ricette: variazione rispetto all'anno precedente



Regione Veneto	anno 2002	anno 2003	anno 2004	anno 2005	anno 2006	2002-2006	Inflazione 2002-2006
Numero ricette	30.924.017	29.467.352	30.870.469	30.955.935	32.659.381	+5.6%	8,2%
Spesa lorda	854.378.462	820.915.799	910.315.443	897.497.784	901.122.901	+5.5%	
Spesa netta	780.504.957	723.234.802	788.914.710	772.319.310	799.231.238	+2.4%	

### I gruppi ATC di 1° livello a maggiore spesa in Veneto: confronto 2006/2005

Gruppo ATC	incidenza su spesa 2006	diff. rispetto spesa 2005	incidenza sul n. confezioni 2006	diff. rispetto confezioni 2005
Sistema Cardiovascolare	41,60%	+4,18%	43,85%	+5,33%
Apparato Gastrointestinale E Metabolismo	14,60%	+4,51%	15,27%	+13,15%
Sistema Nervoso	9,50%	-2,78%	7,66%	+8,94%
Antimicrobici Generali Per Uso Sistemico	8,50%	-8,92%	7,70%	+0,30%
Sistema Respiratorio	7,00%	+3,76%	4,09%	+3,85%
Sistema Genito-urinario Ed Ormoni Sessuali	4,10%	-7,19%	3,93%	+0,26%
Sistema Muscolo-scheletrico	4,10%	+4,02%	4,60%	+4,77%
Farmaci Antineoplastici Ed Immunomodulatori	3,80%	-12,84%	0,80%	-0,47%
Sangue Ed Organi Emopoietici	3,70%	+3,86%	7,18%	+10,01%
Organi Di Senso	1,50%	+1,92%	1,62%	+5,37%

### I 10 principi attivi a maggior spesa SSN in Veneto

Principio attivo	incidenza su spesa 2006	diff. rispetto spesa 2005
Atorvastatina Calcio Triidrato	3,50%	+15,39%
Simvastatina	3,10%	-3,66%
Esomeprazolo Magnesio Triidrato	2,40%	+18,22%
Omeprazolo	2,40%	-12,97%
Amlodipina Besilato	2,30%	-0,58%
Salmeterolo Xinafoato/fluticasone Propionato	2,20%	+9,98%
Ramipril	2,10%	+11,31%
Pantoprazolo Sodico Sesquidrato	1,70%	+10,69%
Doxazosin Mesilato	1,70%	-2,80%
Ramipril/idroclorotiazide	1,30%	+13,43%

### I 10 principi attivi più prescritti in Veneto

Principio attivo	incidenza sul n. confezioni 2006	diff. rispetto confezioni 2005
Acido Acetilsalicilico	2,71%	+13,92%
Ramipril	2,62%	+14,61%
Amlodipina Besilato	2,20%	+5,43%
Enalapril Maleato	2,02%	-1,64%
Furosemide	1,97%	+12,15%
Ramipril/idroclorotiazide	1,82%	+17,36%
Lansoprazolo	1,81%	+128,99%
Enalapril/idroclorotiazide	1,61%	+1,75%
Glibenclamide/metformina	1,46%	+0,10%
Esomeprazolo Magnesio Triidrato	1,45%	+21,77%



Spesa e numero ricette: variazione rispetto all'anno precedente



Prov.Aut. Bolzano	anno 2002	anno 2003	anno 2004	anno 2005	anno 2006	2002-2006	Inflazione 2002-2006
Numero ricette	2.483.870	2.443.566	2.511.445	2.437.701	2.504.814	+0.8%	8,2%
Spesa lorda	78.018.044	79.497.602	84.603.628	80.016.917	71.582.171	-8.2%	
Spesa netta	71.999.705	70.637.815	73.923.495	68.952.565	63.692.054	-11.5%	

I gruppi ATC di 1° livello a maggiore spesa a Bolzano: confronto 2006/2005

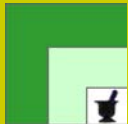
Gruppo ATC	incidenza su spesa 2006	diff. rispetto spesa 2005	incidenza sul n. confezioni 2006	diff. rispetto confezioni 2005
Sistema Cardiovascolare	37,30%	-0,27%	39,72%	+0,79%
Sistema Nervoso	13,20%	-19,61%	11,32%	+0,46%
Apparato Gastrointestinale E Metabolismo	11,80%	-1,44%	12,14%	+6,70%
Antimicrobici Generali Per Uso Sistemico	8,00%	-12,18%	6,74%	-4,61%
Sistema Respiratorio	7,30%	+2,47%	4,38%	-0,42%
Sistema Genito-urinario Ed Ormoni Sessuali	5,40%	-24,39%	6,17%	-4,69%
Sistema Muscolo-scheletrico	5,00%	-3,98%	4,87%	-1,09%
Farmaci Antineoplastici Ed Immunomodulatori	4,30%	-51,24%	0,84%	-24,87%
Sangue Ed Organi Emopoietici	3,90%	-25,34%	7,88%	+2,41%
Preparati Ormonali Sistemici, Esclusi Gli Ormoni Sessuali	1,90%	-55,32%	3,61%	+1,08%

I 10 principi attivi a maggior spesa SSN a Bolzano

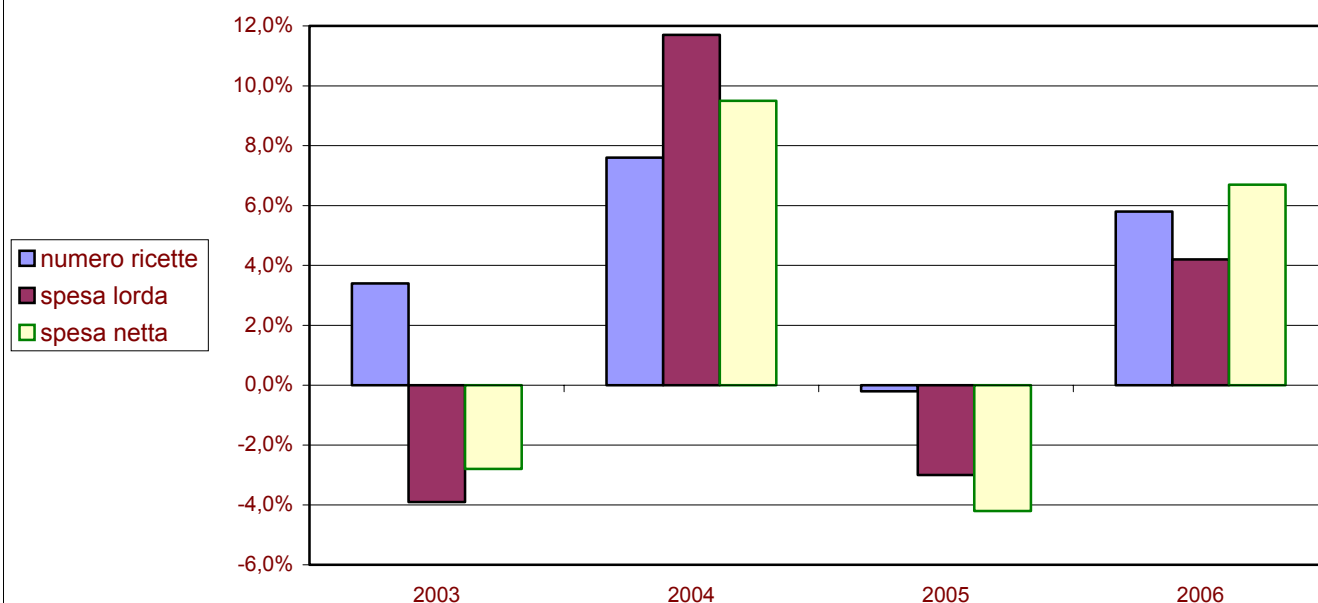
Principio attivo	incidenza su spesa 2006	diff. rispetto spesa 2005
Atorvastatina Calcio Triidrato	3,30%	+2,38%
Simvastatina	2,70%	-8,48%
Salmeterolo Xinafoato/fluticasone Propionato	2,30%	+12,85%
Esomeprazolo Magnesio Triidrato	2,30%	+20,14%
Omeprazolo	2,20%	-19,57%
Amlodipina Besilato	1,80%	-4,22%
Lisinopril/idroclorotiazide	1,80%	-6,44%
Acido Alendronico Sale Sodico	1,80%	-8,08%
Lisinopril Diidrato	1,60%	-11,48%
Valsartan/idroclorotiazide	1,30%	+29,72%

I 10 principi attivi più prescritti a Bolzano

Principio attivo	incidenza sul n. confezioni 2006	diff. rispetto confezioni 2005
Acido Acetilsalicilico	3,39%	+5,99%
Lisinopril/idroclorotiazide	2,50%	-0,49%
Lisinopril Diidrato	2,38%	-6,50%
Levotiroxina Sodica	2,18%	+4,53%
Amlodipina Besilato	1,83%	+1,77%
Ramipril	1,57%	+13,46%
Etinilestradiolo/gestodene	1,50%	-8,56%
Esomeprazolo Magnesio Triidrato	1,43%	+24,79%
Furosemide	1,40%	+5,26%
Amoxicillina Triidrato/potassio Clavulanato	1,36%	+112,42%



### Spesa e numero ricette: variazione rispetto all'anno precedente



Prov.Aut. Trento	anno 2002	anno 2003	anno 2004	anno 2005	anno 2006	2002-2006	Inflazione 2002-2006
Numero ricette	2.813.197	2.909.734	3.131.886	3.126.052	3.308.543	+17.6%	8,2%
Spesa lorda	78.378.124	75.355.425	84.185.589	81.653.166	85.090.446	+8.6%	
Spesa netta	73.912.029	71.834.926	78.634.408	75.297.776	80.314.440	+8.7%	

### I gruppi ATC di 1° livello a maggiore spesa a Trento: confronto 2006/2005

Gruppo ATC	incidenza su spesa 2006	diff. rispetto spesa 2005	incidenza sul n. confezioni 2006	diff. rispetto confezioni 2005
Sistema Cardiovascolare	39,10%	+4,57%	42,53%	+4,82%
Apparato Gastrointestinale E Metabolismo	13,80%	+5,97%	14,12%	+14,03%
Sistema Nervoso	9,70%	-5,74%	8,78%	+7,92%
Antimicrobici Generali Per Uso Sistemico	9,10%	-10,14%	7,78%	+0,11%
Sistema Respiratorio	8,20%	+3,55%	4,43%	+4,73%
Farmaci Antineoplastici Ed Immunomodulatori	4,90%	+10,97%	0,93%	+8,97%
Sistema Genito-urinario Ed Ormoni Sessuali	4,20%	-6,12%	4,16%	+2,91%
Sangue Ed Organi Emopoietici	3,40%	-16,42%	7,81%	-0,59%
Sistema Muscolo-scheletrico	3,10%	+0,56%	4,09%	+4,33%
Preparati Ormonali Sistemici, Esclusi Gli Ormoni Sessuali	2,80%	+141,54%	3,40%	+9,48%

### I 10 principi attivi a maggior spesa SSN a Trento

Principio attivo	incidenza su spesa 2006	diff. rispetto spesa 2005
Atorvastatina Calcio Triidrato	3,20%	+19,04%
Salmeterolo Xinafoato/fluticasone Propionato	2,80%	+8,39%
Omeprazolo	2,40%	-11,99%
Amlodipina Besilato	2,30%	+2,28%
Esomeprazolo Magnesio Triidrato	2,10%	+48,03%
Simvastatina	2,10%	-3,80%
Ramipril	2,00%	+12,18%
Valsartan/idroclorotiazide	1,70%	+18,85%
Amoxicillina Triidrato/potassio Clavulanato	1,50%	+107,97%
Somatropina	1,50%	+393,30%

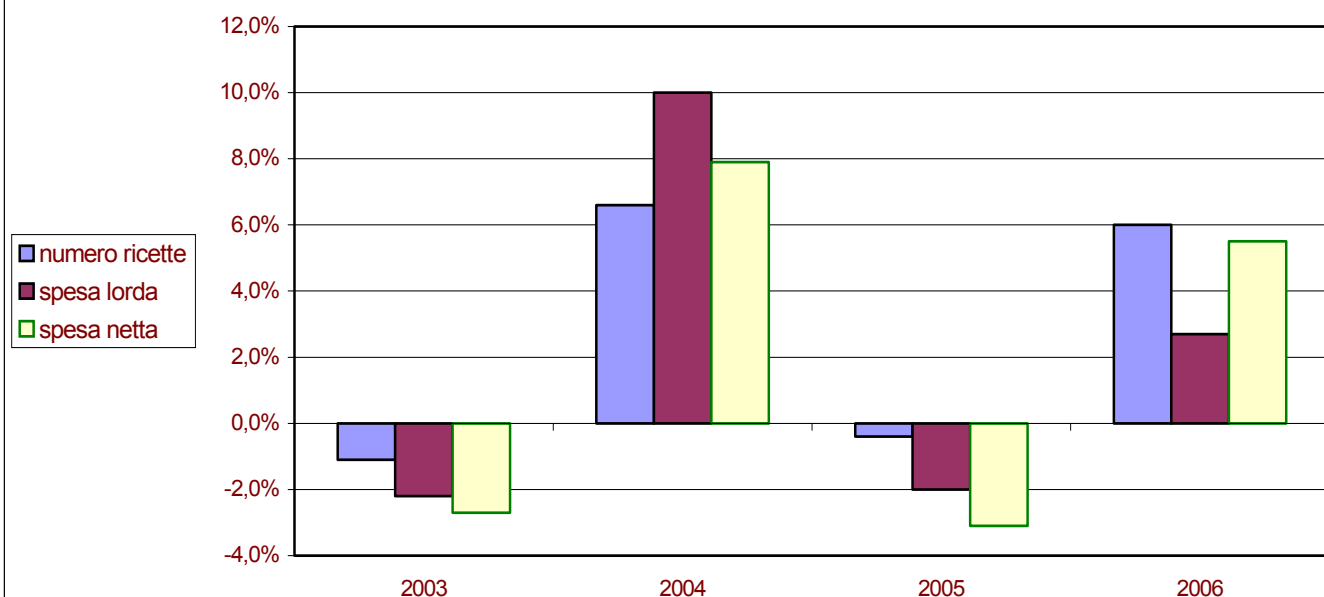
### I 10 principi attivi più prescritti a Trento

Principio attivo	incidenza sul n. confezioni 2006	diff. rispetto confezioni 2005
Acido Acetilsalicilico	3,22%	+12,96%
Furosemide	2,88%	+8,29%
Ramipril	2,41%	+15,77%
Amlodipina Besilato	2,12%	+8,30%
Nitroglicerina	1,96%	-1,51%
Enalapril Maleato	1,66%	-0,71%
Amoxicillina Triidrato/potassio Clavulanato	1,58%	+121,11%
Omeprazolo	1,43%	-8,11%
Ramipril/idroclorotiazide	1,41%	+13,57%
Levotiroxina Sodica	1,38%	+12,88%



# Friuli Venezia Giulia

Spesa e numero ricette: variazione rispetto all'anno precedente



Regione Friuli V.Giulia	anno 2002	anno 2003	anno 2004	anno 2005	anno 2006	2002-2006	Inflazione 2002-2006
Numero ricette	8.449.491	8.354.576	8.903.291	8.864.310	9.399.138	+11.2%	8,2%
Spesa lorda	233.137.391	227.935.926	250.838.844	245.835.824	252.357.323	+8.2%	
Spesa netta	221.615.262	215.643.789	232.603.787	225.332.972	237.768.956	+7.3%	

I gruppi ATC di 1° livello a maggiore spesa in Friuli V.Giulia: confronto 2006/2005

Gruppo ATC	incidenza su spesa 2006	diff. rispetto spesa 2005	incidenza sul n. confezioni 2006	diff. rispetto confezioni 2005
Sistema Cardiovascolare	40,70%	+4,48%	43,31%	+4,44%
Apparato Gastrointestinale E Metabolismo	14,40%	+9,21%	14,47%	+14,61%
Sistema Nervoso	9,60%	+1,58%	8,53%	+8,69%
Antimicrobici Generali Per Uso Sistemico	7,80%	-9,61%	6,82%	-0,55%
Sistema Respiratorio	6,30%	+1,02%	3,81%	+1,04%
Farmaci Antineoplastici Ed Immunomodulatori	5,40%	-1,18%	0,88%	+3,08%
Sistema Genito-urinario Ed Ormoni Sessuali	4,40%	-5,68%	4,26%	+0,87%
Sangue Ed Organi Emopoietici	4,20%	+12,31%	7,94%	+8,86%
Sistema Muscolo-scheletrico	3,40%	+2,96%	4,60%	+4,60%
Organi Di Senso	1,70%	+2,33%	1,87%	+6,59%

I 10 principi attivi a maggior spesa SSN in Friuli V.Giulia

Principio attivo	incidenza su spesa 2006	diff. rispetto spesa 2005
Atorvastatina Calcio Triidrato	3,50%	+13,53%
Omeprazolo	3,50%	+1,29%
Simvastatina	2,80%	+0,77%
Ramipril	2,30%	+9,12%
Esomeprazolo Magnesio Triidrato	2,20%	+25,42%
Amlodipina Besilato	2,20%	+0,18%
Salmeterolo Xinafoato/fluticasone Propionato	1,90%	+8,54%
Doxazosin Mesilato	1,50%	-2,57%
Valsartan/idroclorotiazide	1,40%	+22,43%
Pravastatina Sodica	1,20%	-0,21%

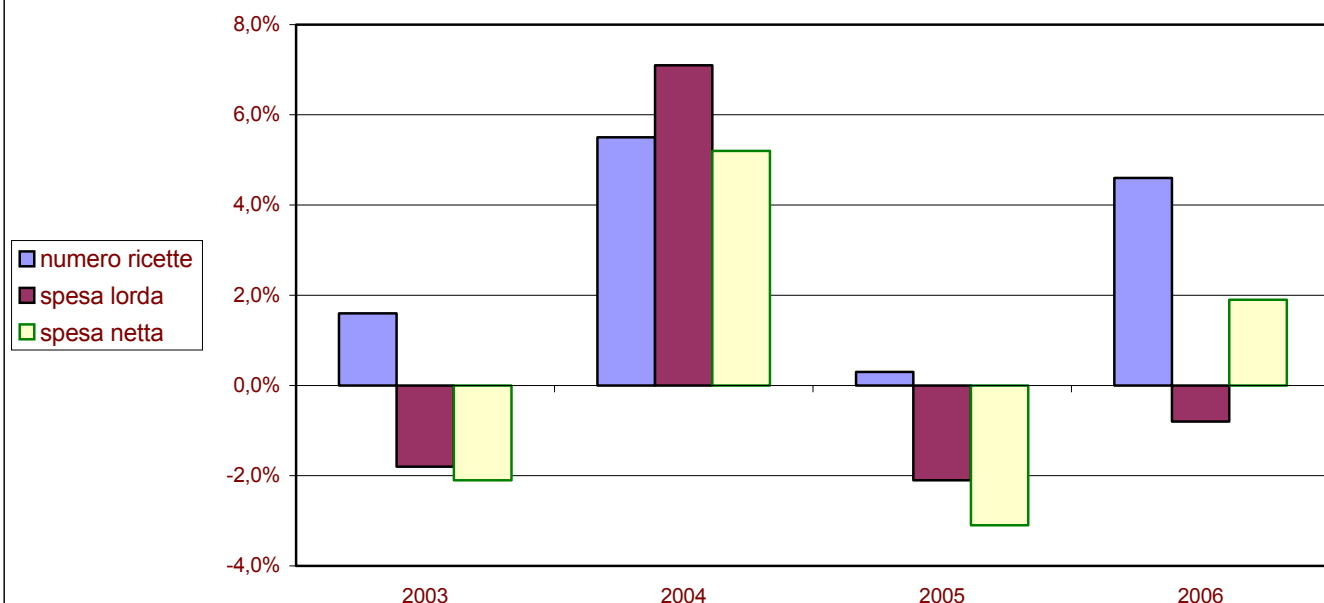
I 10 principi attivi più prescritti in Friuli V.Giulia

Principio attivo	incidenza sul n. confezioni 2006	diff. rispetto confezioni 2005
Acido Acetilsalicilico	3,39%	+10,81%
Ramipril	2,91%	+11,94%
Enalapril Maleato	2,47%	-4,64%
Amlodipina Besilato	2,05%	+6,27%
Omeprazolo	2,04%	+5,73%
Furosemide	1,91%	+8,72%
Nitroglicerina	1,78%	-1,83%
Glibenclamide/metformina	1,41%	+0,41%
Metformina Cloridrato	1,35%	+22,75%
Esomeprazolo Magnesio Triidrato	1,35%	+30,02%



## Emilia Romagna

Spesa e numero ricette: variazione rispetto all'anno precedente



Regione Emilia Romagna	anno 2002	anno 2003	anno 2004	anno 2005	anno 2006	2002-2006	Inflazione 2002-2006
Numero ricette	31.547.097	32.054.459	33.825.856	33.937.371	35.505.802	+12.5%	8,2%
Spesa lorda	818.973.711	804.345.417	861.151.294	843.381.619	836.430.200	+2.1%	
Spesa netta	780.639.289	763.915.105	803.305.017	778.667.786	793.431.532	+1.6%	

I gruppi ATC di 1° livello a maggiore spesa in Emilia Romagna: confronto 2006/2005

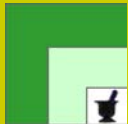
Gruppo ATC	incidenza su spesa 2006	diff. rispetto spesa 2005	incidenza sul n. confezioni 2006	diff. rispetto confezioni 2005
Sistema Cardiovascolare	43,60%	+4,13%	41,46%	+4,36%
Apparato Gastrointestinale E Metabolismo	13,60%	+0,28%	14,53%	+12,52%
Sistema Nervoso	9,80%	-5,21%	8,42%	+7,86%
Antimicrobici Generali Per Uso Sistemico	9,30%	-8,91%	8,21%	-0,80%
Sistema Respiratorio	7,40%	+1,35%	4,34%	+2,14%
Sistema Genito-urinario Ed Ormoni Sessuali	4,90%	-8,58%	4,48%	-0,93%
Sistema Muscolo-scheletrico	3,70%	+3,63%	4,36%	+5,66%
Sangue Ed Organi Emopoietici	3,20%	-3,26%	7,84%	+6,76%
Organi Di Senso	1,90%	-4,53%	2,07%	+1,01%
Farmaci Antineoplastici Ed Immunomodulatori	1,10%	-25,97%	0,40%	-7,43%

I 10 principi attivi a maggior spesa SSN in Emilia Romagna

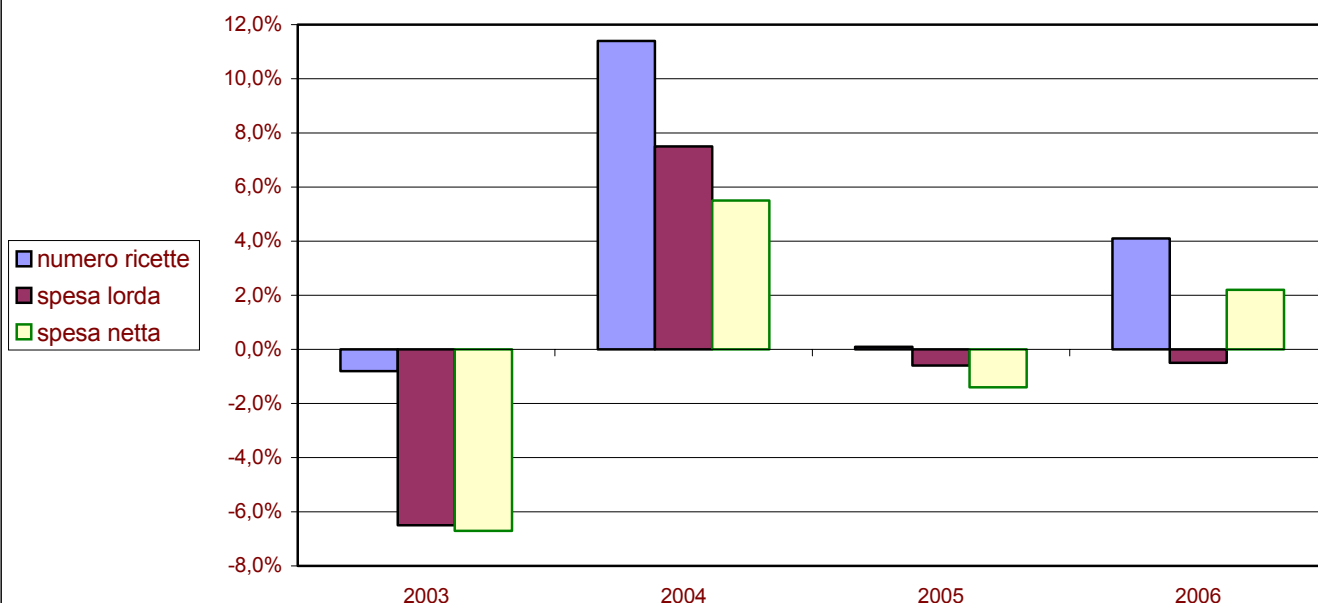
Principio attivo	incidenza su spesa 2006	diff. rispetto spesa 2005
Atorvastatina Calcio Triidrato	3,50%	+17,39%
Simvastatina	3,10%	-3,84%
Ramipril	2,50%	+9,76%
Amlodipina Besilato	2,40%	-1,32%
Esomeprazolo Magnesio Triidrato	2,30%	+11,83%
Salmeterolo Xinafoato/fluticasone Propionato	2,10%	+4,76%
Lansoprazolo	1,90%	+1,13%
Omeprazolo	1,70%	-15,92%
Valsartan/idroclorotiazide	1,60%	+25,09%
Rosuvastatina Sale Di Calcio	1,60%	+41,78%

I 10 principi attivi più prescritti in Emilia Romagna

Principio attivo	incidenza sul n. confezioni 2006	diff. rispetto confezioni 2005
Acido Acetilsalicilico	3,03%	+11,95%
Ramipril	2,88%	+13,45%
Lansoprazolo	2,38%	+81,18%
Amlodipina Besilato	2,12%	+4,65%
Furosemide	1,79%	+10,06%
Nitroglicerina	1,76%	-5,78%
Enalapril Maleato	1,72%	-2,70%
Levotiroxina Sodica	1,72%	+8,93%
Amoxicillina Triidrato/potassio Clavulanato	1,38%	+117,55%
Ramipril/idroclorotiazide	1,31%	+14,97%



### Spesa e numero ricette: variazione rispetto all'anno precedente



Regione Marche	anno 2002	anno 2003	anno 2004	anno 2005	anno 2006	2002-2006	Inflazione 2002-2006
Numero ricette	12.206.589	12.113.833	13.499.226	13.508.732	14.062.781	+15.2%	8,2%
Spesa lorda	324.058.126	302.989.970	325.817.380	323.716.655	322.164.020	-0.6%	
Spesa netta	308.020.718	287.229.838	303.030.114	298.668.510	305.283.518	-0.9%	

### I gruppi ATC di 1° livello a maggiore spesa nelle Marche: confronto 2006/2005

Gruppo ATC	incidenza su spesa 2006	diff. rispetto spesa 2005	incidenza sul n. confezioni 2006	diff. rispetto confezioni 2005
Sistema Cardiovascolare	39,90%	+5,63%	38,71%	+5,06%
Apparato Gastrointestinale E Metabolismo	13,20%	+4,32%	14,31%	+14,70%
Antimicrobici Generali Per Uso Sistemico	11,60%	-6,77%	11,44%	+0,19%
Sistema Nervoso	9,20%	-1,99%	7,96%	+10,25%
Sistema Respiratorio	7,10%	+3,80%	3,87%	+3,25%
Sistema Genito-urinario Ed Ormoni Sessuali	4,90%	-7,65%	4,23%	+2,82%
Sangue Ed Organi Emopoietici	4,00%	+6,14%	8,08%	+10,36%
Sistema Muscolo-scheletrico	3,60%	+5,90%	4,58%	+6,55%
Farmaci Antineoplastici Ed Immunomodulatori	2,80%	-12,27%	0,58%	-2,22%
Organi Di Senso	2,30%	+1,05%	2,37%	+4,62%

### I 10 principi attivi a maggior spesa SSN nelle Marche

Principio attivo	incidenza su spesa 2006	diff. rispetto spesa 2005
Atorvastatina Calcio Triidrato	3,30%	+21,33%
Amlodipina Besilato	2,60%	-0,43%
Esomeprazolo Magnesio Triidrato	2,60%	+24,85%
Simvastatina	2,40%	+0,70%
Salmeterolo Xinafoato/fluticasone Propionato	2,10%	+10,42%
Omeprazolo	1,70%	-10,76%
Amoxicillina Triidrato/potassio Clavulanato	1,60%	+115,04%
Ramipril	1,50%	+6,95%
Lansoprazolo	1,40%	-0,49%
Valsartan/idroclorotiazide	1,40%	+28,68%

### I 10 principi attivi più prescritti nelle Marche

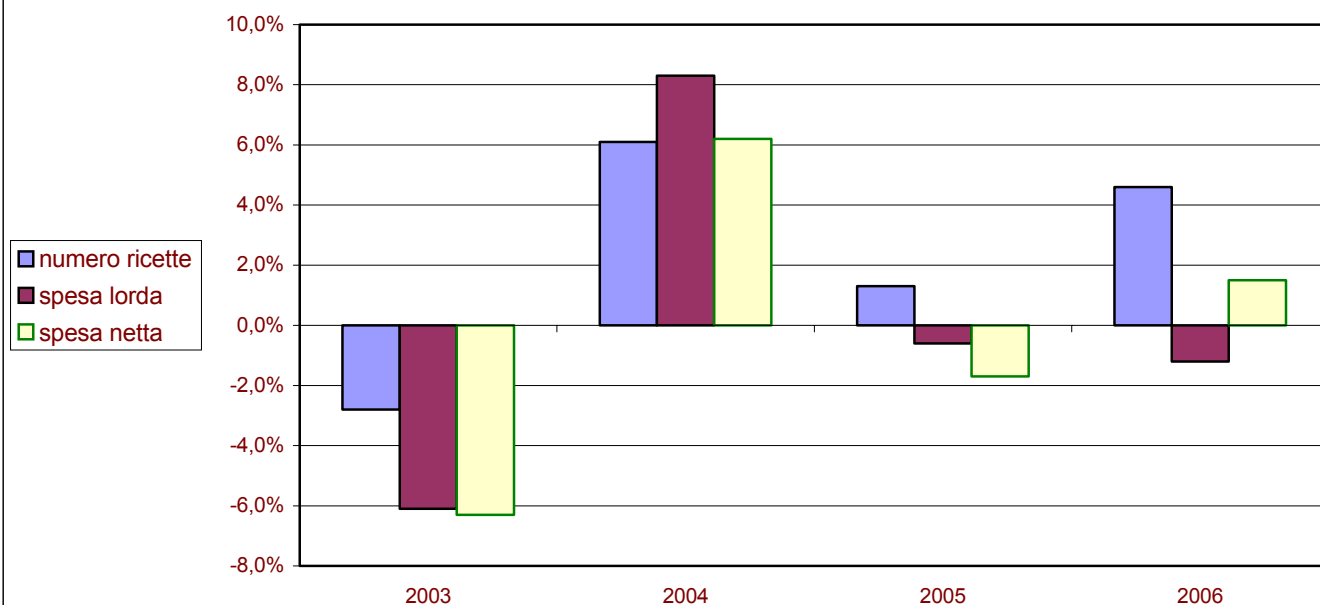
Principio attivo	incidenza sul n. confezioni 2006	diff. rispetto confezioni 2005
Acido Acetilsalicilico	3,11%	+12,51%
Amlodipina Besilato	2,35%	+5,59%
Lansoprazolo	2,16%	+79,10%
Ceftriaxone Disodico	1,99%	+4,49%
Nitroglicerina	1,71%	-2,30%
Ramipril	1,70%	+9,62%
Furosemide	1,62%	+10,97%
Amoxicillina Triidrato/potassio Clavulanato	1,61%	+128,23%
Esomeprazolo Magnesio Triidrato	1,50%	+29,12%
Levotiroxina Sodica	1,26%	+9,64%





# Toscana

Spesa e numero ricette: variazione rispetto all'anno precedente



Regione Toscana	anno 2002	anno 2003	anno 2004	anno 2005	anno 2006	2002-2006	Inflazione 2002-2006
Numero ricette	29.528.400	28.703.312	30.465.795	30.863.248	32.287.570	+9.3%	8,2%
Spesa lorda	711.694.541	668.171.177	723.782.823	719.645.067	711.338.229	-0.1%	
Spesa netta	679.370.159	636.486.988	676.130.583	664.542.258	674.573.157	-0.7%	

I gruppi ATC di 1° livello a maggiore spesa in Toscana: confronto 2006/2005

Gruppo ATC	incidenza su spesa 2006	diff. rispetto spesa 2005	incidenza sul n. confezioni 2006	diff. rispetto confezioni 2005
Sistema Cardiovascolare	39,70%	+3,62%	37,25%	+3,84%
Apparato Gastrointestinale E Metabolismo	14,00%	+3,77%	14,63%	+12,80%
Sistema Nervoso	11,50%	-7,55%	10,70%	+7,44%
Antimicrobici Generali Per Uso Sistemico	10,60%	-10,87%	9,92%	-4,39%
Sistema Respiratorio	7,70%	+1,97%	4,04%	+1,85%
Sistema Genito-urinario Ed Ormoni Sessuali	4,70%	-7,49%	4,27%	-0,23%
Sistema Muscolo-scheletrico	3,70%	+2,44%	4,78%	+3,40%
Sangue Ed Organi Emopoietici	3,10%	-15,84%	7,70%	+4,11%
Organi Di Senso	2,10%	+14,16%	2,08%	+14,13%
Preparati Ormonali Sistemici, Esclusi Gli Ormoni Sessuali	1,30%	+9,19%	3,70%	+4,27%

I 10 principi attivi a maggior spesa SSN in Toscana

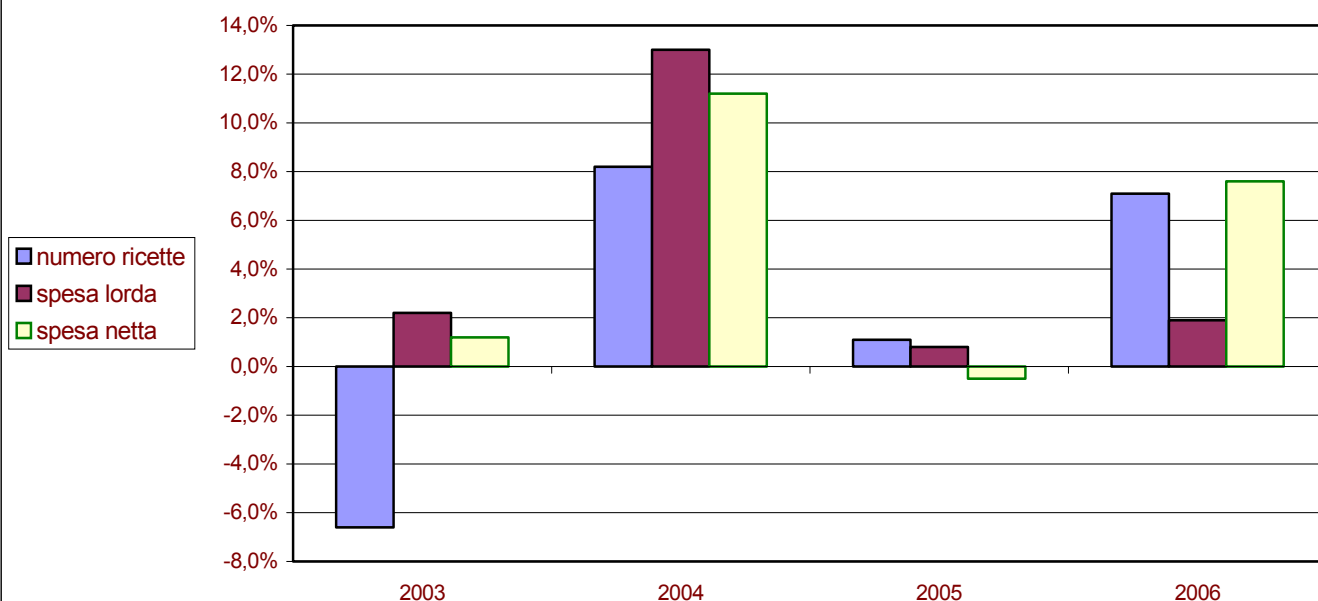
Principio attivo	incidenza su spesa 2006	diff. rispetto spesa 2005
Atorvastatina Calcio Triidrato	3,00%	+16,58%
Simvastatina	2,60%	-1,11%
Ramipril	2,50%	+8,36%
Amlodipina Besilato	2,30%	-2,28%
Salmeterolo Xinafoato/fluticasone Propionato	2,20%	+10,12%
Esomeprazolo Magnesio Triidrato	2,10%	+18,66%
Omeprazolo	1,80%	-14,57%
Amoxicillina Triidrato/potassio Clavulanato	1,60%	+112,15%
Nitroglicerina	1,50%	-10,61%
Doxazosin Mesilato	1,40%	-3,06%

I 10 principi attivi più prescritti in Toscana

Principio attivo	incidenza sul n. confezioni 2006	diff. rispetto confezioni 2005
Acido Acetilsalicilico	3,26%	+9,22%
Ramipril	2,78%	+11,65%
Amlodipina Besilato	1,93%	+3,72%
Nitroglicerina	1,84%	-5,11%
Enalapril Maleato	1,79%	+1,96%
Lansoprazolo	1,79%	+126,39%
Furosemide	1,73%	+8,25%
Metformina Cloridrato	1,65%	+20,61%
Ceftriaxone Disodico	1,57%	+0,24%
Amoxicillina Triidrato/potassio Clavulanato	1,51%	+127,91%



Spesa e numero ricette: variazione rispetto all'anno precedente



Regione Lazio	anno 2002	anno 2003	anno 2004	anno 2005	anno 2006	2002-2006	Inflazione 2002-2006
Numero ricette	47.581.901	44.424.654	48.081.671	48.587.193	52.057.705	+9.4%	8,2%
Spesa lorda	1.359.078.753	1.388.807.484	1.569.852.551	1.581.638.895	1.612.326.325	+18.6%	
Spesa netta	1.247.357.880	1.262.707.472	1.404.747.846	1.397.320.695	1.502.857.165	+20.5%	

I gruppi ATC di 1° livello a maggiore spesa nel Lazio: confronto 2006/2005

Gruppo ATC	incidenza su spesa 2006	diff. rispetto spesa 2005	incidenza sul n. confezioni 2006	diff. rispetto confezioni 2005
Sistema Cardiovascolare	32,00%	+7,19%	35,10%	+7,04%
Apparato Gastrointestinale E Metabolismo	15,30%	+10,17%	17,00%	+15,94%
Antimicrobici Generali Per Uso Sistemico	10,40%	-7,97%	11,56%	+0,46%
Sistema Nervoso	9,60%	+6,32%	7,18%	+13,15%
Farmaci Antineoplastici Ed Immunomodulatori	7,50%	+5,11%	0,86%	+4,41%
Sistema Respiratorio	7,10%	+2,81%	5,21%	+5,91%
Sangue Ed Organi Emopoietici	5,90%	-1,84%	7,40%	+13,65%
Sistema Muscolo-scheletrico	4,20%	+5,65%	5,86%	+8,13%
Sistema Genito-urinario Ed Ormoni Sessuali	4,10%	-0,32%	3,68%	+5,22%
Preparati Ormonali Sistemici, Esclusi Gli Ormoni Sessuali	1,90%	+1,41%	3,75%	+10,45%

I 10 principi attivi a maggior spesa SSN nel Lazio

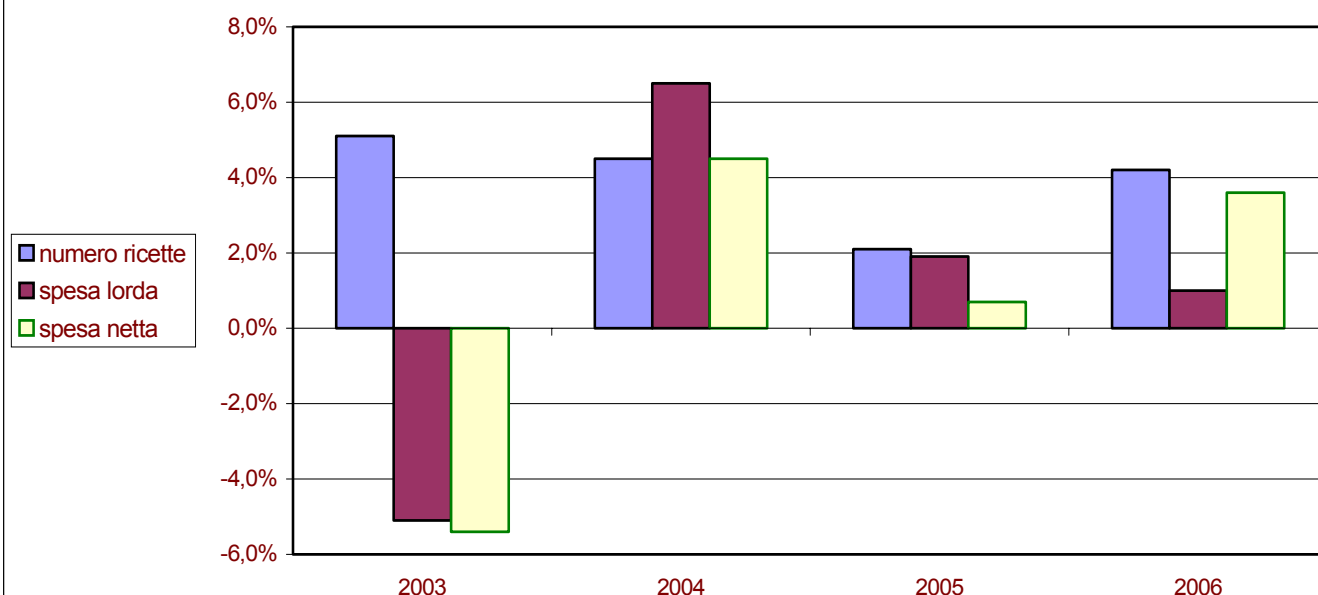
Principio attivo	incidenza su spesa 2006	diff. rispetto spesa 2005
Omeprazolo	3,50%	-1,04%
Atorvastatina Calcio Triidrato	3,20%	+18,06%
Esomeprazolo Magnesio Triidrato	2,70%	+27,69%
Salmeterolo Xinafoato/fluticasone Propionato	1,90%	+8,16%
Amlodipina Besilato	1,90%	-0,51%
Simvastatina	1,80%	-3,79%
Amoxicillina Triidrata/potassio Clavulanato	1,40%	+141,13%
Pantoprazolo Sodico Sesquidrato	1,30%	+18,28%
Bicalutamide	1,30%	+0,05%
Ramipril	1,20%	+15,96%

I 10 principi attivi più prescritti nel Lazio

Principio attivo	incidenza sul n. confezioni 2006	diff. rispetto confezioni 2005
Acido Acetilsalicilico	2,70%	+16,37%
Omeprazolo	2,31%	+3,74%
Amlodipina Besilato	1,99%	+5,54%
Levotiroxina Sodica	1,96%	+11,06%
Esomeprazolo Magnesio Triidrato	1,87%	+33,52%
Ramipril	1,78%	+18,37%
Enalapril Maleato	1,70%	-2,51%
Nitroglicerina	1,69%	-1,43%
Amoxicillina Triidrata/potassio Clavulanato	1,62%	+167,01%
Glibenclamide/metformina	1,57%	+1,73%



Spesa e numero ricette: variazione rispetto all'anno precedente



Regione Umbria	anno 2002	anno 2003	anno 2004	anno 2005	anno 2006	2002-2006	Inflazione 2002-2006
Numero ricette	7.500.795	7.882.234	8.236.449	8.411.162	8.764.429	+16.8%	8,2%
Spesa lorda	174.107.137	165.202.201	176.014.797	179.438.572	181.168.791	+4.1%	
Spesa netta	166.467.880	157.430.824	164.565.274	165.787.163	171.790.743	+3.2%	

I gruppi ATC di 1° livello a maggiore spesa in Umbria: confronto 2006/2005

Gruppo ATC	incidenza su spesa 2006	diff. rispetto spesa 2005	incidenza sul n. confezioni 2006	diff. rispetto confezioni 2005
Sistema Cardiovascolare	41,30%	+6,49%	40,64%	+7,06%
Apparato Gastrointestinale E Metabolismo	14,40%	+7,85%	14,73%	+15,73%
Antimicrobici Generali Per Uso Sistemico	10,60%	-10,17%	10,07%	-2,12%
Sistema Nervoso	9,80%	+0,35%	7,95%	+12,73%
Sistema Respiratorio	7,40%	+2,71%	4,30%	+2,27%
Sistema Genito-urinario Ed Ormoni Sessuali	4,40%	-3,57%	3,94%	+5,40%
Sistema Muscolo-scheletrico	3,30%	+9,02%	4,42%	+8,33%
Sangue Ed Organi Emopoietici	3,20%	+2,08%	7,52%	+9,78%
Organi Di Senso	2,00%	+2,78%	1,92%	+8,00%
Farmaci Antineoplastici Ed Immunomodulatori	1,60%	-5,96%	0,48%	+0,31%

I 10 principi attivi a maggior spesa SSN in Umbria

Principio attivo	incidenza su spesa 2006	diff. rispetto spesa 2005
Atorvastatina Calcio Triidrato	3,20%	+14,81%
Amlodipina Besilato	2,90%	+2,96%
Ramipril	2,50%	+16,19%
Esomeprazolo Magnesio Triidrato	2,30%	+13,28%
Salmeterolo Xinafoato/fluticasone Propionato	2,10%	+10,49%
Simvastatina	1,90%	+5,23%
Amoxicillina Triidrato/potassio Clavulanato	1,80%	+132,11%
Doxazosin Mesilato	1,60%	-1,78%
Omeprazolo	1,50%	-6,68%
Pantoprazolo Sodico Sesquidrato	1,40%	+16,62%

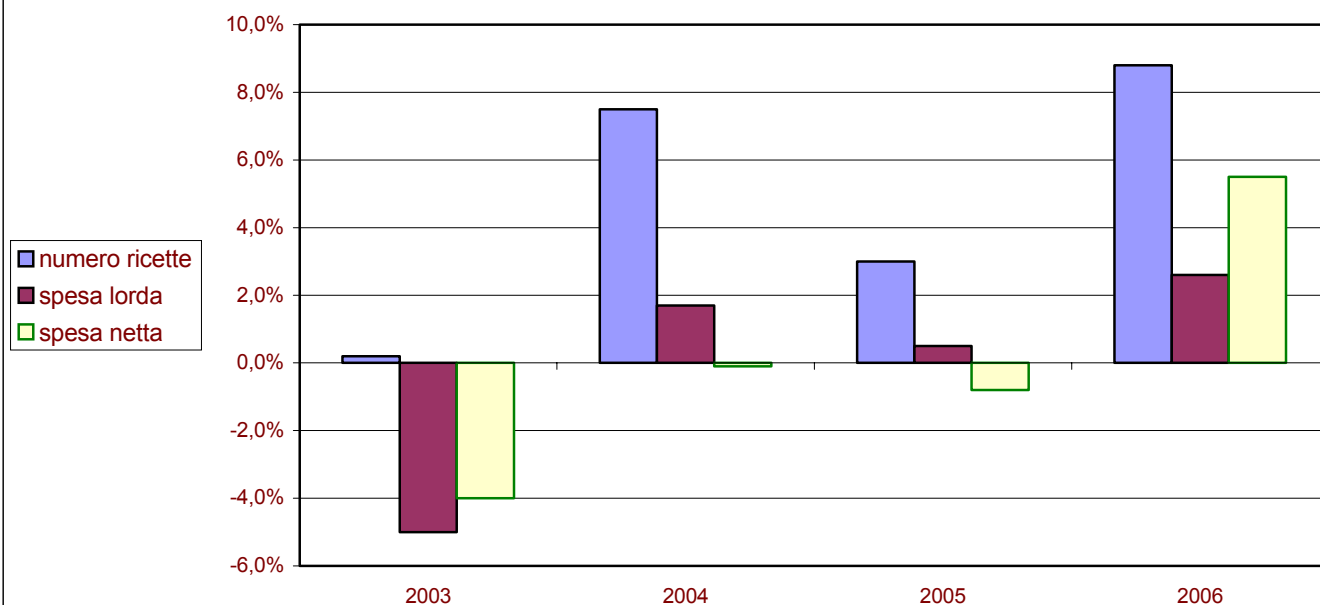
I 10 principi attivi più prescritti in Umbria

Principio attivo	incidenza sul n. confezioni 2006	diff. rispetto confezioni 2005
Acido Acetilsalicilico	2,90%	+14,11%
Ramipril	2,75%	+18,50%
Amlodipina Besilato	2,45%	+9,23%
Furosemide	2,35%	+13,25%
Enalapril Maleato	1,98%	+4,63%
Amoxicillina Triidrato/potassio Clavulanato	1,66%	+155,87%
Lansoprazolo	1,60%	+113,03%
Nitroglicerina	1,59%	-3,76%
Metformina Cloridrato	1,51%	+22,39%
Ramipril/idroclorotiazide	1,49%	+14,30%



# Abruzzo

Spesa e numero ricette: variazione rispetto all'anno precedente



Regione Abruzzo	anno 2002	anno 2003	anno 2004	anno 2005	anno 2006	2002-2006	Inflazione 2002-2006
Numero ricette	10.805.884	10.831.757	11.648.063	11.995.093	13.048.237	+20.8%	8,2%
Spesa lorda	305.815.671	290.633.374	295.676.532	297.252.755	304.851.231	-0.3%	
Spesa netta	286.858.839	275.300.831	275.135.362	272.987.824	288.116.796	+0.4%	

I gruppi ATC di 1° livello a maggiore spesa in Abruzzo: confronto 2006/2005

Gruppo ATC	incidenza su spesa 2006	diff. rispetto spesa 2005	incidenza sul n. confezioni 2006	diff. rispetto confezioni 2005
Sistema Cardiovascolare	35,30%	+9,35%	35,65%	+9,28%
Apparato Gastrointestinale E Metabolismo	14,20%	+9,57%	15,55%	+18,16%
Sistema Nervoso	11,80%	+7,65%	8,81%	+16,53%
Antimicrobici Generali Per Uso Sistemico	11,60%	-8,78%	12,17%	-2,83%
Sistema Respiratorio	7,20%	+3,71%	4,32%	+4,77%
Sistema Muscolo-scheletrico	4,50%	+8,36%	5,63%	+6,11%
Farmaci Antineoplastici Ed Immunomodulatori	4,10%	-26,49%	0,69%	-7,06%
Sistema Genito-urinario Ed Ormoni Sessuali	3,80%	-0,81%	3,66%	+7,77%
Sangue Ed Organi Emopoietici	3,50%	-1,14%	7,77%	+11,41%
Organi Di Senso	1,90%	+5,59%	1,98%	+9,93%

I 10 principi attivi a maggior spesa SSN in Abruzzo

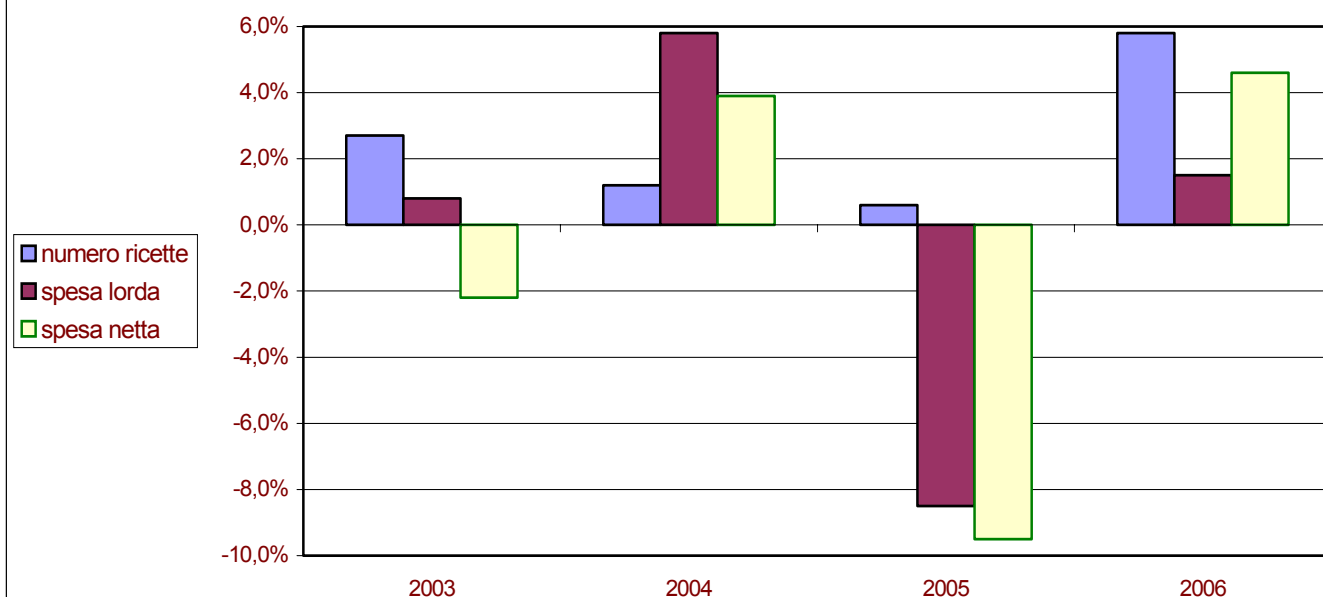
Principio attivo	incidenza su spesa 2006	diff. rispetto spesa 2005
Atorvastatina Calcio Triidrato	2,80%	+25,18%
Esomeprazolo Magnesio Triidrato	2,20%	+15,09%
Amlodipina Besilato	2,20%	+1,46%
Salmeterolo Xinafoato/fluticasone Propionato	2,00%	+9,83%
Simvastatina	1,80%	-0,09%
Ramipril	1,60%	+15,96%
Lansoprazolo	1,60%	+8,18%
Amoxicillina Triidrato/potassio Clavulanato	1,50%	+128,31%
Omeprazolo	1,40%	-13,20%
Claritromicina	1,40%	-4,94%

I 10 principi attivi più prescritti in Abruzzo

Principio attivo	incidenza sul n. confezioni 2006	diff. rispetto confezioni 2005
Acido Acetilsalicilico	3,41%	+15,86%
Lansoprazolo	2,41%	+95,39%
Ceftriaxone Disodico	2,15%	+5,67%
Amlodipina Besilato	2,03%	+7,74%
Ramipril	2,00%	+17,88%
Nitroglicerina	1,71%	+3,44%
Amoxicillina Triidrato/potassio Clavulanato	1,59%	+150,07%
Glibenclamide/metformina	1,42%	+2,42%
Metformina Cloridrato	1,40%	+25,01%
Esomeprazolo Magnesio Triidrato	1,29%	+16,52%



Spesa e numero ricette: variazione rispetto all'anno precedente



Regione Molise	anno 2002	anno 2003	anno 2004	anno 2005	anno 2006	2002-2006	Inflazione 2002-2006
Numero ricette	2.520.505	2.589.798	2.620.673	2.637.105	2.790.634	+10.7%	8,2%
Spesa lorda	74.331.891	74.937.292	79.320.003	72.554.393	73.622.698	-1.0%	
Spesa netta	69.569.243	68.042.914	70.722.521	63.975.167	66.913.790	-3.8%	

I gruppi ATC di 1° livello a maggiore spesa in Molise: confronto 2006/2005

Gruppo ATC	incidenza su spesa 2006	diff. rispetto spesa 2005	incidenza sul n. confezioni 2006	diff. rispetto confezioni 2005
Sistema Cardiovascolare	35,40%	+4,74%	36,52%	+5,04%
Apparato Gastrointestinale E Metabolismo	15,20%	+10,74%	15,49%	+14,80%
Antimicrobici Generali Per Uso Sistemico	12,40%	-7,27%	13,47%	-1,46%
Sistema Nervoso	8,60%	-13,84%	7,16%	+5,22%
Sistema Respiratorio	6,40%	+3,54%	4,01%	+5,43%
Sangue Ed Organi Emopoietici	5,80%	-20,04%	7,94%	+7,61%
Farmaci Antineoplastici Ed Immunomodulatori	5,10%	-33,34%	0,67%	-19,09%
Sistema Muscolo-scheletrico	4,70%	+7,53%	6,10%	+6,79%
Sistema Genito-urinario Ed Ormoni Sessuali	3,40%	-12,12%	3,26%	+1,11%
Preparati Ormonali Sistemici, Esclusi Gli Ormoni Sessuali	1,40%	-61,75%	3,50%	+5,11%

I 10 principi attivi a maggior spesa SSN in Molise

Principio attivo	incidenza su spesa 2006	diff. rispetto spesa 2005
Esomeprazolo Magnesio Triidrato	3,10%	+34,88%
Omeprazolo	2,50%	-3,58%
Atorvastatina Calcio Triidrato	2,50%	+16,64%
Amlodipina Besilato	2,10%	-4,67%
Salmeterolo Xinafoato/fluticasone Propionato	2,00%	+8,45%
Simvastatina	1,70%	+0,74%
Ramipril	1,50%	+6,01%
Bicalutamide	1,50%	+2,75%
Pantoprazolo Sodico Sesquidrato	1,40%	+15,60%
Claritromicina	1,40%	+7,27%

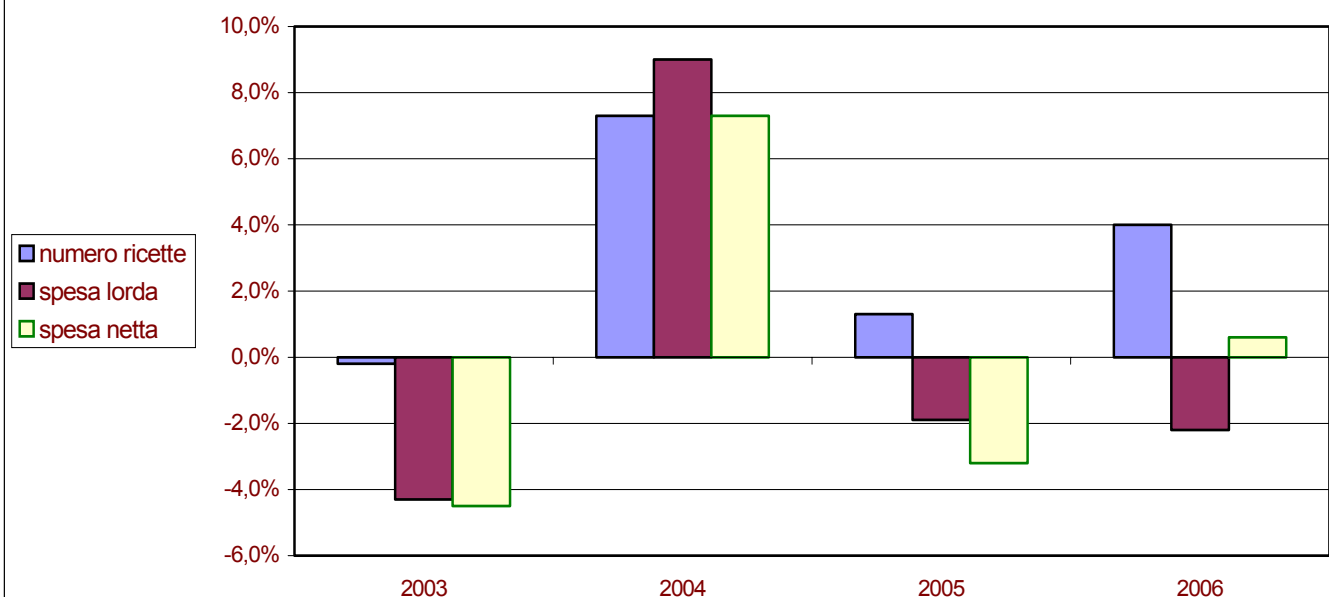
I 10 principi attivi più prescritti in Molise

Principio attivo	incidenza sul n. confezioni 2006	diff. rispetto confezioni 2005
Acido Acetilsalicilico	3,00%	+14,68%
Ceftriaxone Disodico	2,44%	+6,79%
Amlodipina Besilato	2,04%	+1,21%
Esomeprazolo Magnesio Triidrato	2,02%	+41,04%
Ramipril	2,01%	+8,52%
Nitroglicerina	1,97%	-0,12%
Furosemide	1,65%	+13,12%
Levotiroxina Sodica	1,61%	+7,63%
Omeprazolo	1,58%	+1,14%
Amoxicillina Triidrato/ potassio Clavulanato	1,44%	+132,57%



## Campania

Spesa e numero ricette: variazione rispetto all'anno precedente



Regione Campania	anno 2002	anno 2003	anno 2004	anno 2005	anno 2006	2002-2006	Inflazione 2002-2006
Numero ricette	48.298.648	48.189.060	51.718.377	52.388.376	54.486.649	+12,8%	8,2%
Spesa lorda	1.296.607.326	1.240.562.099	1.351.985.298	1.325.831.351	1.297.034.068	+0,0%	
Spesa netta	1.222.133.966	1.167.091.690	1.252.573.435	1.212.421.875	1.219.672.423	-0,2%	

I gruppi ATC di 1° livello a maggiore spesa in Campania: confronto 2006/2005

Gruppo ATC	incidenza su spesa 2006	diff. rispetto spesa 2005	incidenza sul n. confezioni 2006	diff. rispetto confezioni 2005
Sistema Cardiovascolare	35,30%	+5,00%	32,95%	+6,09%
Antimicrobici Generali Per Uso Sistemico	14,60%	-10,57%	17,11%	-2,46%
Apparato Gastrointestinale E Metabolismo	13,90%	+4,11%	14,57%	+12,25%
Sistema Respiratorio	8,40%	-1,47%	5,72%	+2,13%
Sistema Nervoso	7,90%	-0,16%	5,68%	+9,78%
Sangue Ed Organi Emopoietici	5,40%	-9,58%	8,53%	+7,80%
Sistema Muscolo-scheletrico	4,10%	+1,57%	6,11%	+4,48%
Farmaci Antineoplastici Ed Immunomodulatori	3,70%	-13,04%	0,51%	-0,83%
Sistema Genito-urinario Ed Ormoni Sessuali	3,50%	-7,18%	3,15%	+3,78%
Preparati Ormonali Sistemici, Esclusi Gli Ormoni Sessuali	1,30%	-1,36%	3,87%	+6,43%

I 10 principi attivi a maggior spesa SSN in Campania

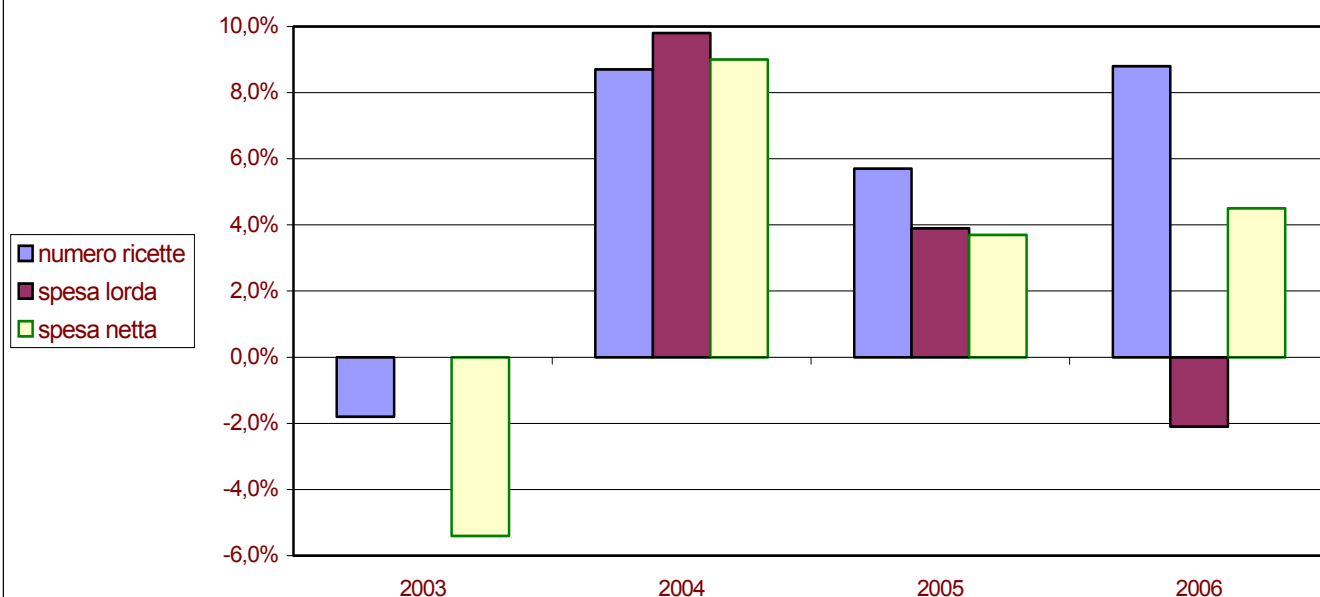
Principio attivo	incidenza su spesa 2006	diff. rispetto spesa 2005
Atorvastatina Calcio Triidrato	3,00%	+15,03%
Omeprazolo	2,40%	-10,18%
Amlodipina Besilato	2,10%	-1,24%
Esomeprazolo Magnesio Triidrato	2,00%	+26,12%
Simvastatina	2,00%	-4,06%
Amoxicillina Triidrato/potassio Clavulanato	1,90%	+108,66%
Salmeterolo Xinafoato/fluticasone Propionato	1,80%	+5,93%
Claritromicina	1,60%	-9,39%
Valsartan/idroclorotiazide	1,50%	+21,76%
Nitroglicerina	1,50%	-6,18%

I 10 principi attivi più prescritti in Campania

Principio attivo	incidenza sul n. confezioni 2006	diff. rispetto confezioni 2005
Acido Acetilsalicilico	2,65%	+14,46%
Ceftriaxone Disodico	2,31%	+0,59%
Nitroglicerina	2,11%	-0,15%
Amoxicillina Triidrato/potassio Clavulanato	1,93%	+124,69%
Amlodipina Besilato	1,92%	+4,89%
Nimesulide	1,64%	+0,40%
Glibenclamide/metformina	1,59%	+1,58%
Lansoprazolo	1,45%	+80,86%
Levotiroxina Sodica	1,42%	+8,83%
Betametasona Fosfato Disodico	1,38%	+3,88%



### Spesa e numero ricette: variazione rispetto all'anno precedente



Regione Puglia	anno 2002	anno 2003	anno 2004	anno 2005	anno 2006	2002-2006	Inflazione 2002-2006
Numero ricette	31.205.591	30.643.993	33.307.874	35.195.948	38.300.856	+22.7%	8,2%
Spesa lorda	911.757.952	911.634.797	1.000.813.408	1.039.805.108	1.018.005.242	+11.7%	
Spesa netta	834.118.014	789.344.161	860.262.760	891.701.610	932.038.815	+11.7%	

### I gruppi ATC di 1° livello a maggiore spesa in Puglia: confronto 2006/2005

Gruppo ATC	incidenza su spesa 2006	diff. rispetto spesa 2005	incidenza sul n. confezioni 2006	diff. rispetto confezioni 2005
Sistema Cardiovascolare	33,00%	+7,25%	34,23%	+8,05%
Apparato Gastrointestinale E Metabolismo	14,20%	+9,84%	16,39%	+18,71%
Antimicrobici Generali Per Uso Sistemico	12,50%	-6,79%	13,92%	-0,04%
Sistema Nervoso	8,00%	-11,15%	6,24%	+8,94%
Sistema Respiratorio	7,40%	+4,65%	5,35%	+7,46%
Sangue Ed Organi Emopoietici	6,80%	-13,52%	8,02%	+12,47%
Farmaci Antineoplastici Ed Immunomodulatori	6,00%	-26,41%	0,75%	-15,54%
Sistema Muscolo-scheletrico	4,80%	+6,29%	7,36%	+11,15%
Sistema Genito-urinario Ed Ormoni Sessuali	3,50%	-12,33%	3,21%	+4,42%
Preparati Ormonali Sistemici, Esclusi Gli Ormoni Sessuali	1,90%	-29,92%	2,65%	+17,83%

### I 10 principi attivi a maggior spesa SSN in Puglia

Principio attivo	incidenza su spesa 2006	diff. rispetto spesa 2005
Atorvastatina Calcio Triidrato	2,60%	+20,82%
Omeprazolo	2,60%	+1,67%
Esomeprazolo Magnesio Triidrato	2,40%	+41,00%
Simvastatina	2,10%	+2,51%
Salmeterolo Xinafoato/fluticasone Propionato	2,00%	+12,21%
Amlodipina Besilato	1,90%	+0,29%
Amoxicillina Triidrato/potassio Clavulanato	1,60%	+107,39%
Valsartan/idroclorotiazide	1,60%	+26,29%
Pantoprazolo Sodico Sesquidrato	1,50%	+27,73%
Claritromicina	1,40%	-0,80%

### I 10 principi attivi più prescritti in Puglia

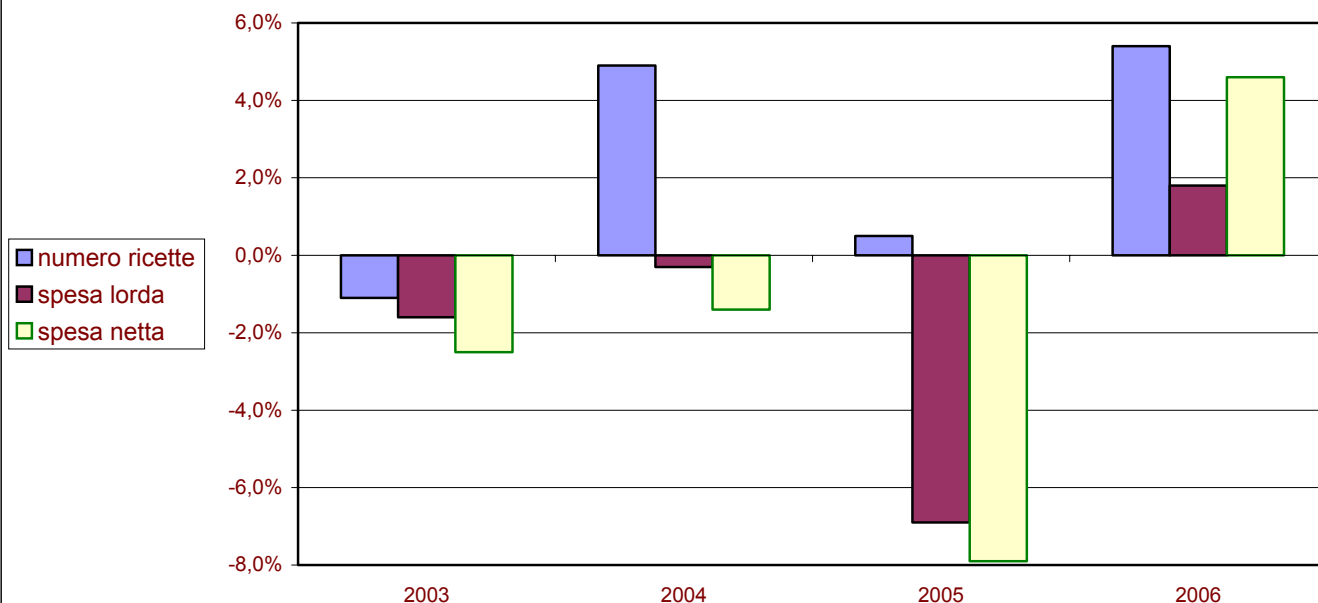
Principio attivo	incidenza sul n. confezioni 2006	diff. rispetto confezioni 2005
Acido Acetilsalicilico	2,29%	+21,30%
Ceftriaxone Disodico	2,20%	-0,13%
Amlodipina Besilato	1,90%	+6,36%
Nimesulide	1,80%	+8,36%
Amoxicillina Triidrato/potassio Clavulanato	1,80%	+118,66%
Lansoprazolo	1,75%	+45,33%
Ramipril	1,73%	+15,51%
Omeprazolo	1,63%	+6,44%
Esomeprazolo Magnesio Triidrato	1,60%	+48,00%
Glibenclamide/metformina	1,54%	-1,09%





# Basilicata

Spesa e numero ricette: variazione rispetto all'anno precedente



Regione Basilicata	anno 2002	anno 2003	anno 2004	anno 2005	anno 2006	2002-2006	Inflazione 2002-2006
Numero ricette	5.233.321	5.176.970	5.430.113	5.458.174	5.755.155	+10.0%	8,2%
Spesa lorda	134.837.321	132.682.458	132.292.467	123.188.047	125.419.822	-7.0%	
Spesa netta	128.363.936	125.203.320	123.452.016	113.650.298	118.920.868	-7.4%	

I gruppi ATC di 1° livello a maggiore spesa in Basilicata: confronto 2006/2005

Gruppo ATC	incidenza su spesa 2006	diff. rispetto spesa 2005	incidenza sul n. confezioni 2006	diff. rispetto confezioni 2005
Sistema Cardiovascolare	37,70%	+5,36%	35,30%	+5,02%
Apparato Gastrointestinale E Metabolismo	15,90%	+3,98%	16,72%	+12,76%
Antimicrobici Generali Per Uso Sistemico	12,60%	-8,03%	13,08%	-1,52%
Sistema Respiratorio	8,70%	+0,60%	5,12%	+2,14%
Sistema Nervoso	7,40%	+0,47%	6,40%	+9,04%
Sistema Muscolo-scheletrico	4,90%	+2,13%	6,65%	+4,52%
Sistema Genito-urinario Ed Ormoni Sessuali	4,10%	-2,55%	3,50%	+1,03%
Sangue Ed Organi Emopoietici	2,80%	-9,50%	7,27%	+6,43%
Farmaci Antineoplastici Ed Immunomodulatori	2,80%	-8,98%	0,50%	-1,16%
Organi Di Senso	1,40%	+2,01%	1,39%	+6,55%

I 10 principi attivi a maggior spesa SSN in Basilicata

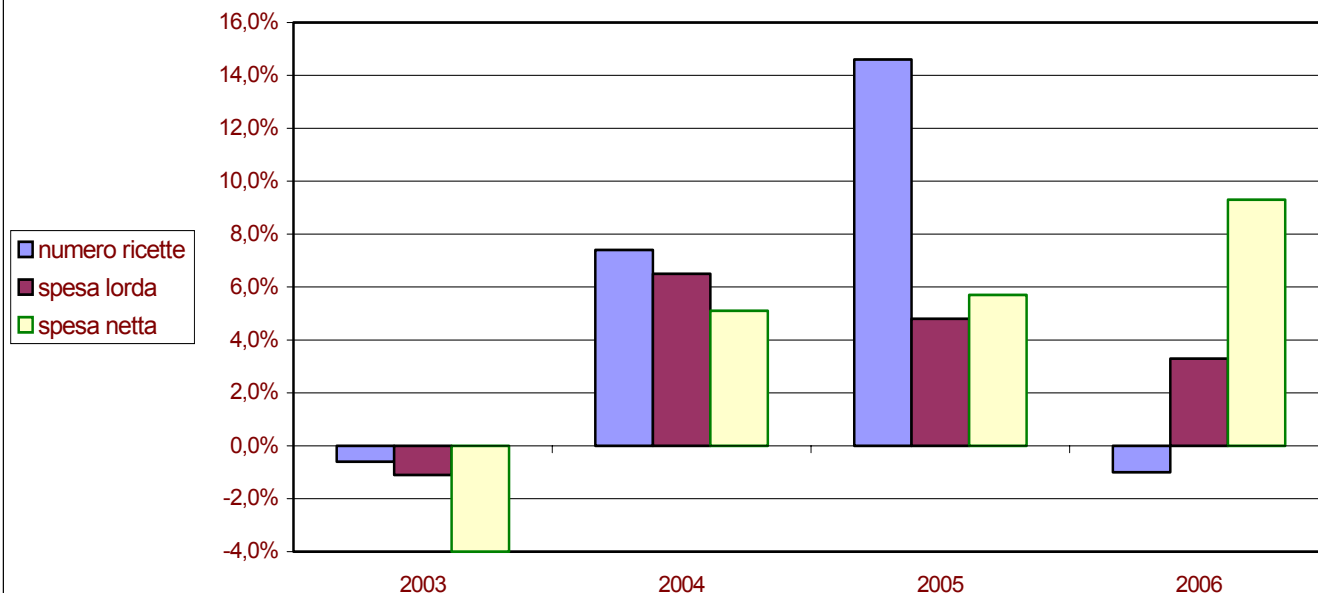
Principio attivo	incidenza su spesa 2006	diff. rispetto spesa 2005
Omeprazolo	3,10%	-9,79%
Atorvastatina Calcio Triidrato	2,80%	+19,74%
Esomeprazolo Magnesio Triidrato	2,50%	+30,66%
Salmeterolo Xinafoato/fluticasone Propionato	2,40%	+12,90%
Simvastatina	2,30%	-3,38%
Valsartan/idroclorotiazide	2,10%	+26,41%
Pravastatina Sodica	2,00%	+3,66%
Ramipril	1,90%	+12,73%
Amlodipina Besilato	1,90%	-1,15%
Amoxicillina Triidrato/potassio Clavulanato	1,60%	+139,23%

I 10 principi attivi più prescritti in Basilicata

Principio attivo	incidenza sul n. confezioni 2006	diff. rispetto confezioni 2005
Acido Acetilsalicilico	3,05%	+14,75%
Ramipril	2,26%	+16,31%
Glibenclamide/metformina	1,91%	+4,71%
Ceftriaxone Disodico	1,89%	+2,74%
Omeprazolo	1,72%	-5,01%
Amlodipina Besilato	1,66%	+4,83%
Ramipril/idroclorotiazide	1,65%	+11,62%
Levotiroxina Sodica	1,61%	+10,78%
Furosemide	1,56%	+10,80%
Amoxicillina Triidrato/potassio Clavulanato	1,54%	+165,22%



### Spesa e numero ricette: variazione rispetto all'anno precedente



Regione Calabria	anno 2002	anno 2003	anno 2004	anno 2005	anno 2006	2002-2006	Inflazione 2002-2006
Numero ricette	17.014.806	16.904.284	18.158.133	20.818.054	20.616.233	+21.2%	8,2%
Spesa lorda	479.991.731	474.808.925	505.896.308	530.088.495	547.365.827	+14.0%	
Spesa netta	440.524.297	422.812.371	444.193.184	469.616.650	513.508.490	+16.6%	

### I gruppi ATC di 1° livello a maggiore spesa in Calabria: confronto 2006/2005

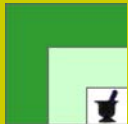
Gruppo ATC	incidenza su spesa 2006	diff. rispetto spesa 2005	incidenza sul n. confezioni 2006	diff. rispetto confezioni 2005
Sistema Cardiovascolare	30,80%	+2,68%	33,09%	+3,39%
Apparato Gastrointestinale E Metabolismo	16,00%	+7,38%	17,28%	+12,33%
Antimicrobici Generali Per Uso Sistemico	12,10%	-7,54%	14,24%	-1,00%
Sistema Nervoso	8,80%	+2,06%	6,17%	+9,88%
Sangue Ed Organi Emopoietici	8,00%	+1,77%	8,28%	+10,56%
Sistema Respiratorio	6,20%	+1,10%	4,28%	+3,89%
Farmaci Antineoplastici Ed Immunomodulatori	5,90%	+3,57%	0,69%	+1,00%
Sistema Muscolo-scheletrico	4,30%	+2,18%	7,02%	+6,06%
Sistema Genito-urinario Ed Ormoni Sessuali	3,70%	-7,17%	3,51%	+2,69%
Preparati Ormonali Sistemici, Esclusi Gli Ormoni Sessuali	2,30%	+2,42%	3,48%	+14,91%

### I 10 principi attivi a maggior spesa SSN in Calabria

Principio attivo	incidenza su spesa 2006	diff. rispetto spesa 2005
Omeprazolo	3,60%	-2,95%
Esomeprazolo Magnesio Triidrato	3,10%	+31,21%
Atorvastatina Calcio Triidrato	2,60%	+12,69%
Salmeterolo Xinafoato/fluticasone Propionato	1,70%	+7,48%
Amlodipina Besilato	1,60%	-4,61%
Claritromicina	1,60%	-7,05%
Valsartan/idroclorotiazide	1,60%	+18,05%
Simvastatina	1,60%	-5,26%
Ramipril	1,50%	+8,98%
Darbeopetina Alfa	1,40%	+0,26%

### I 10 principi attivi più prescritti in Calabria

Principio attivo	incidenza sul n. confezioni 2006	diff. rispetto confezioni 2005
Acido Acetilsalicilico	3,05%	+12,23%
Omeprazolo	2,33%	+1,63%
Ceftriaxone Disodico	2,09%	-2,69%
Esomeprazolo Magnesio Triidrato	2,06%	+36,75%
Ramipril	2,04%	+12,46%
Glibenclamide/metformina	1,81%	-2,37%
Nimesulide	1,69%	+1,39%
Amlodipina Besilato	1,65%	+1,08%
Nitroglicerina	1,60%	-3,10%
Amoxicillina Triidrato/potassio Clavulanato	1,47%	+147,39%



Spesa e numero ricette: variazione rispetto all'anno precedente



Regione Sicilia	anno 2002	anno 2003	anno 2004	anno 2005	anno 2006	2002-2006	Inflazione 2002-2006
Numero ricette	45.595.193	42.363.207	46.441.105	47.218.076	50.536.971	+10.8%	8,2%
Spesa lorda	1.304.367.965	1.272.993.728	1.429.602.015	1.423.715.844	1.441.035.111	+10.5%	
Spesa netta	1.190.769.563	1.109.627.090	1.267.006.496	1.239.075.724	1.305.763.217	+9.7%	

I gruppi ATC di 1° livello a maggiore spesa in Sicilia: confronto 2006/2005

Gruppo ATC	incidenza su spesa 2006	diff. rispetto spesa 2005	incidenza sul n. confezioni 2006	diff. rispetto confezioni 2005
Sistema Cardiovascolare	31,00%	+4,79%	31,64%	+5,31%
Apparato Gastrointestinale E Metabolismo	17,80%	+6,50%	19,92%	+14,03%
Antimicrobici Generali Per Uso Sistemico	12,20%	-8,68%	14,55%	-1,61%
Sistema Nervoso	8,00%	-1,89%	6,04%	+8,49%
Sistema Respiratorio	7,20%	+0,89%	4,90%	+3,14%
Sangue Ed Organi Empoietici	7,10%	-2,92%	7,80%	+9,26%
Farmaci Antineoplastici Ed Immunomodulatori	4,80%	-18,69%	0,63%	-8,98%
Sistema Muscolo-scheletrico	4,60%	+8,96%	6,40%	+8,30%
Sistema Genito-urinario Ed Ormoni Sexuali	3,60%	-9,05%	3,42%	+1,48%
Preparati Ormonali Sistemici, Esclusi Gli Ormoni Sexuali	2,00%	-8,14%	3,02%	+8,98%

I 10 principi attivi a maggior spesa SSN in Sicilia

Principio attivo	incidenza su spesa 2006	diff. rispetto spesa 2005
Omeprazolo	3,70%	-2,74%
Esomeprazolo Magnesio Triidrato	3,40%	+32,27%
Atorvastatina Calcio Triidrato	2,50%	+14,03%
Simvastatina	2,10%	-0,55%
Salmeterolo Xinafoato/fluticasone Propionato	2,00%	+7,24%
Pantoprazolo Sodico Sesquidrato	1,60%	+16,64%
Amlodipina Besilato	1,50%	-3,24%
Fattore Viii Di Coagulazione Del Sangue Umano Da Ingegneria Genetica	1,50%	+20,16%
Claritromicina	1,40%	-5,53%
Valsartan/idroclorotiazide	1,40%	+19,65%

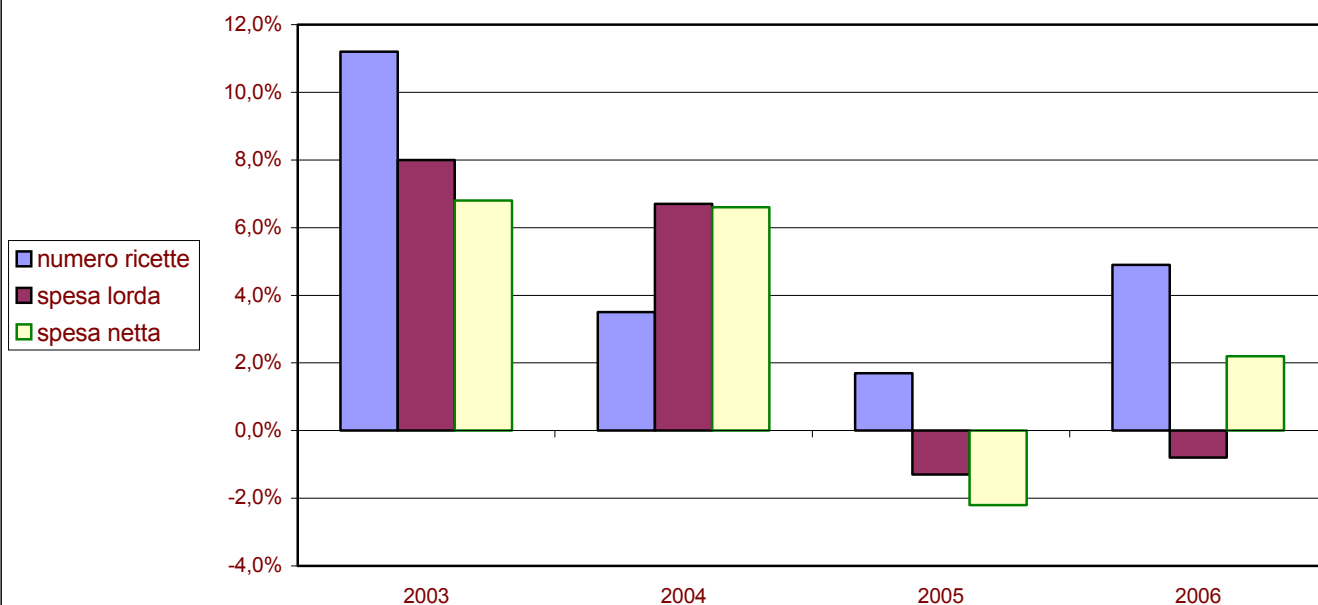
I 10 principi attivi più prescritti in Sicilia

Principio attivo	incidenza sul n. confezioni 2006	diff. rispetto confezioni 2005
Ceftriaxone Disodico	1,10%	+3,93%
Omeprazolo	3,70%	+1,89%
Esomeprazolo Magnesio Triidrato	3,40%	+38,26%
Acido Acetilsalicilico	0,30%	+16,60%
Metformina Cloridrato	0,50%	+22,17%
Lansoprazolo	1,20%	+46,78%
Nitroglicerina	1,10%	-0,55%
Ramipril	1,30%	+8,20%
Amlodipina Besilato	1,50%	+2,61%
Amoxicillina Triidrata/potassio Clavulanato	1,30%	+142,39%



# Sardegna

Spesa e numero ricette: variazione rispetto all'anno precedente



Regione Sardegna	anno 2002	anno 2003	anno 2004	anno 2005	anno 2006	2002-2006	Inflazione 2002-2006
Numero ricette	12.129.218	13.490.765	13.965.207	14.198.081	14.890.730	+22.8%	8,2%
Spesa lorda	350.787.651	378.857.260	404.307.083	399.126.739	395.991.440	+12.9%	
Spesa netta	327.290.820	349.561.364	372.699.635	364.574.716	372.560.712	+13.8%	

I gruppi ATC di 1° livello a maggiore spesa in Sardegna: confronto 2006/2005

Gruppo ATC	incidenza su spesa 2006	diff. rispetto spesa 2005	incidenza sul n. confezioni 2006	diff. rispetto confezioni 2005
Sistema Cardiovascolare	34,40%	+4,54%	35,38%	+3,81%
Apparato Gastrointestinale E Metabolismo	16,50%	+3,46%	16,64%	+11,56%
Sistema Nervoso	10,70%	+1,53%	9,54%	+6,25%
Antimicrobici Generali Per Uso Sistemico	9,20%	-12,70%	8,60%	-5,70%
Sistema Respiratorio	7,60%	-2,86%	4,88%	-1,68%
Farmaci Antineoplastici Ed Immunomodulatori	5,50%	-11,79%	0,85%	-2,90%
Sistema Muscolo-scheletrico	4,80%	-0,17%	6,58%	+2,64%
Sistema Genito-urinario Ed Ormoni Sessuali	4,10%	-10,73%	5,10%	-1,73%
Sangue Ed Organi Emopoietici	3,80%	-16,32%	6,93%	+9,02%
Preparati Ormonali Sistemici, Esclusi Gli Ormoni Sessuali	1,60%	-8,05%	3,32%	+5,80%

I 10 principi attivi a maggior spesa SSN in Sardegna

Principio attivo	incidenza su spesa 2006	diff. rispetto spesa 2005
Atorvastatina Calcio Triidrato	3,30%	+13,69%
Omeprazolo	3,10%	-10,51%
Esomeprazolo Magnesio Triidrato	2,90%	+17,66%
Simvastatina	2,80%	-3,40%
Salmeterolo Xinafoato/fluticasone Propionato	2,30%	+3,24%
Amlodipina Besilato	1,80%	-2,86%
Pravastatina Sodica	1,50%	-3,10%
Valsartan/idroclorotiazide	1,40%	+24,50%
Pantoprazolo Sodico Sesquidrato	1,30%	+9,23%
Rosuvastatina Sale Di Calcio	1,30%	+46,64%

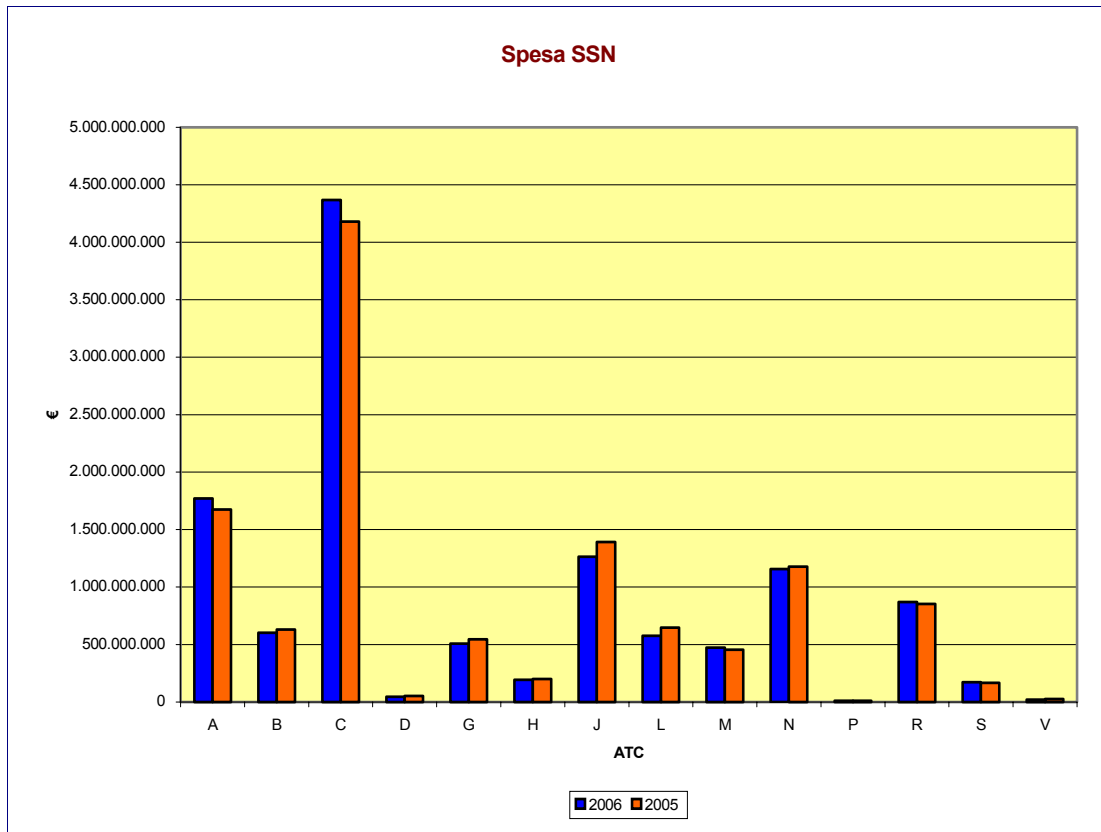
I 10 principi attivi più prescritti in Sardegna

Principio attivo	incidenza sul n. confezioni 2006	diff. rispetto confezioni 2005
Acido Acetilsalicilico	2,92%	+13,24%
Omeprazolo	2,03%	-6,21%
Lansoprazolo	1,96%	+81,29%
Etinilestradiolo/gestodene	1,95%	-5,37%
Esomeprazolo Magnesio Triidrato	1,92%	+21,78%
Amlodipina Besilato	1,83%	+2,98%
Ramipril	1,67%	+8,08%
Furosemide	1,53%	+8,12%
Levotiroxina Sodica	1,48%	+9,05%
Nimesulide	1,40%	-0,28%



## L'andamento dei consumi nel 2006

La tipologia prescrittiva, al livello ATC I, non è cambiata rispetto al 2005 (Figura 1): l'apparato cardiovascolare è al primo posto con il 36% della spesa farmaceutica SSN e il 45% delle dosi prescritte die (DDD) (Figura 2 - Figura 3). Il Sistema nervoso centrale (SNC) continua a crescere sia come spesa (9,7% del totale SSN) che dosi prescritte (5,9%) e sta per raggiungere gli antimicrobici per uso sistemico che occupano il quarto posto della graduatoria delle prescrizioni (10,4% la spesa sul totale SSN e 2,7% le DDD).



**Figura 1**

**Il sistema cardiovascolare è quello che totalizza la spesa più alta, circa un terzo del totale, con circa il 40% dei volumi prescritti**

Rispetto al 2005 non vi sono cambiamenti significativi nella distribuzione delle prescrizioni tra i raggruppamenti terapeutici principali (Figura 4). Il quadro, tuttavia, non è così statico come sembrerebbe. Ci sono infatti forti dinamiche. Scendendo al terzo livello della classificazione ATC (Figura 5) vediamo che le sostanze ipolipemizzanti rappresentano il 25% della spesa dei farmaci dell'apparato cardiovascolare e il 15% delle DDD. La spesa per questo sottogruppo ATC è quasi uguale a quella per tutti i farmaci del SNC e rappresenta il 9,14% della spesa farmaceutica SSN nel 2006. Nel dettaglio delle sostanze ipolipemizzanti (v. Tabella 1) vediamo che la spesa SSN per statine è aumentata del 10,4% rispetto al 2005.

Tabella 1	Δ Spesa 2006/2005	Δ DDD 2006/2005
Pravastatina sodica	-2,2%	-1,6%
Simvastatina	-3,0%	3,5%
Fluvastatina sodica	10,0%	6,7%
Atorvastatina Calcio Triidrato	15,8%	14,1%
Lovastatina	735,1%	2351,1%
Rosuvastatina Sale di Calcio	39,6%	56,3%
<b>Totale</b>	<b>10,4%</b>	<b>12,9%</b>

Codice	I gruppi ATC di 1° livello
A	apparato gastrointestinale e metabolismo
B	sangue ed organi emopoietici
C	sistema cardiovascolare
D	dermatologici
G	sistema genito-urinario ed ormoni sessuali
H	preparati ormonali sistemici, esclusi gli ormoni sessuali
J	antimicrobici generali per uso sistemico
L	farmaci antineoplastici ed immunomodulatori
M	sistema muscolo-scheletrico
N	sistema nervoso
P	farmaci antiparassitari, insetticidi e repellenti
R	sistema respiratorio
S	organi di senso
V	vari



# L'andamento dei consumi nel 2006

Tabella 2	Δ % Spesa 2006/2005	Δ % DDD 2006/2005
Insulina Umana	-89,9%	-89,9%
Insulina Umana Isofano	-81,4%	-81,4%
Insulina Umana Hm Iniettabile Neutra	-99,9%	-99,9%
Insulina Zinco Umana Hm Sospensione Composta	-100,0%	-100,0%
Insulina Umana Isofano Hm	-100,0%	-100,0%
Insulina Zinco Umana Sospensione Composta	-100,0%	-100,0%
Insulina Umana Hm Iniettabile Neutra/insulina Umana Isofano Hm	-100,0%	-100,0%
Insulina Umana/insulina Umana Isofano	-91,3%	-91,3%
Insulina Lispro Da Dna Ricombinante	43,1%	36,3%
Insulina Zinco Umana Da Dna Ricombinante	-62,9%	-49,0%
Insulina Aspart	82,0%	56,6%
Insulina Umana Da Dna Ricombinante	-17,9%	-8,1%
Insulina Glargine	153,6%	134,5%
Insulina Umana Da Dna Ricombinante/insulina Umana Isofano Da Dna Ricombinante	-26,2%	-17,4%
Insulina Umana Isofano Da Dna Ricombinante	-20,4%	-11,2%
Insulina Glulisina	-	-
Insulina Detemir	-	-
Totale	15,0%	4,6%

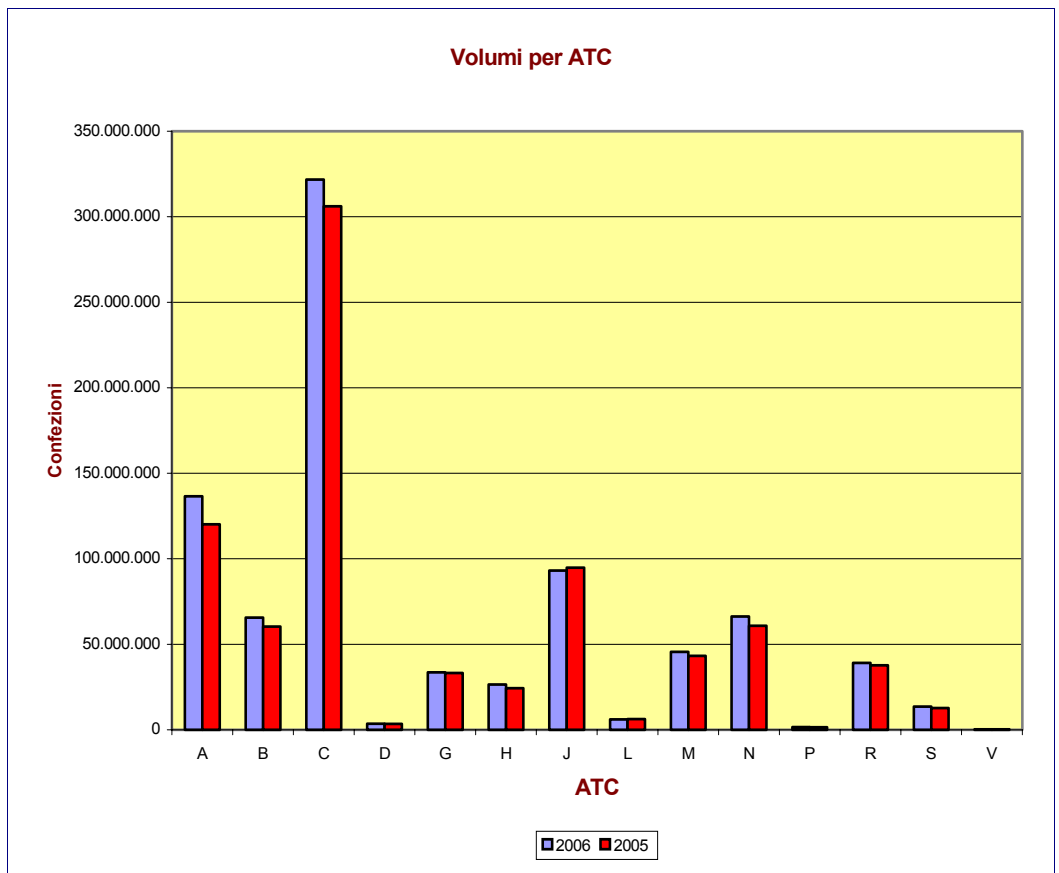
Peraltro, i provvedimenti per il contenimento della spesa hanno, nell'ultimo periodo dell'anno, contribuito al suo contenimento mentre le DDD, il cui incremento non è condizionato da questi interventi, sono cresciute del 12,9% a riprova di un trend in corso da anni che non dà segni di rallentamento. Tuttavia, tra le statine Pravastatina e Simvastatina subiscono una flessione (-2,2% e -3%) mentre Fluvastatina (+10%), Atorvastatina (+15,8%), Rosuvastatina (+39,6%) e Lovastatina (>100%) incrementano la propria spesa. L'Atorvastatina con una spesa pari al 37% della spesa complessiva per questa categoria terapeutica, resta saldamente in testa seguita dalla Simvastatina che, però, dopo l'ingresso sul mercato del generico, sta perdendo quote di mercato a causa dello spostamento delle prescrizioni verso altri farmaci della stessa categoria coperti da brevetto. Nella graduatoria della spesa, subito dopo gli ipolipemizzanti, troviamo i farmaci per l'ulcera peptica e il

reflusso gastro-esofageo. Il 93,6% della spesa per questo gruppo terapeutico riguarda gli inibitori della pompa protonica: Omeprazolo, Lansoprazolo, Pantoprazolo, Rabeprazolo e Esomeprazolo. L'Omeprazolo continua ad essere il più prescritto ma subisce una flessione di spesa del 6,2% con una diminuzione delle 1,7% delle DDD. Invece, il suo isomero Esomeprazolo cresce del 24% in spesa e DDD. Il Lansoprazolo, pur facendo registrare una diminuzione di spesa dell'1,2%, ha un incremento delle dosi prescritte del 50%:

questo si spiega con la presenza di prodotti generici a base di Lansoprazolo che, determinando un abbassamento del prezzo di tutti i prodotti generici e di marca contenenti questo principio attivo, hanno indotto una serie di Regioni a utilizzare questo farmaco come prodotto di riferimento per l'intera categoria (anche per farmaci con principio attivo diverso)...

**Figura 2**

I farmaci cardiovascolari continuano a crescere, in spesa e quantità, come atteso dalla composizione demografica della popolazione italiana e dal suo trend costante all'invecchiamento.





# L'andamento dei consumi nel 2006

Composizione della spesa per tipologia

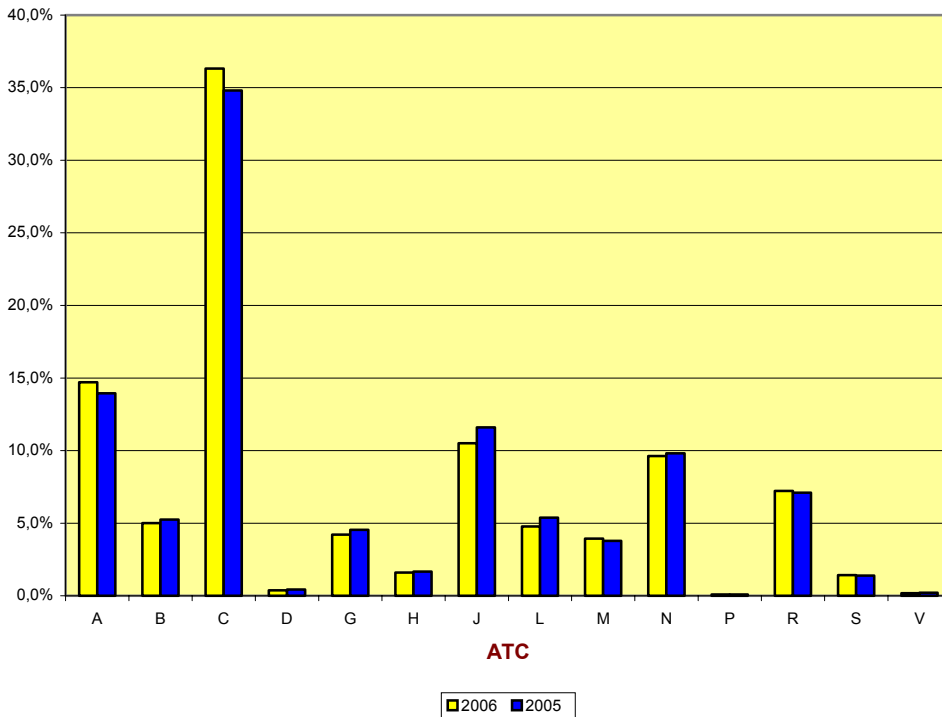


Figura 3:

Al secondo posto, dopo i farmaci cardiovascolari, si collocano quelli per l'apparato gastrointestinale con spesa e quantità prescritte che sono circa la metà di quelle del cardiovascolare. Le patologie che rappresentano la quota maggiore della prescrizione di questo gruppo ATC sono la malattia peptica, il reflusso gastro - esofageo e il diabete mellito.

Un altro sottogruppo in forte crescita, all'interno dei farmaci per l'apparato gastrointestinale e il metabolismo (ATC A), è quello delle insuline che totalizza un incremento del 15% della spesa a fronte di

un aumento delle dosi prescritte solo del 4,6%. Il forte aumento della spesa è dovuto al fatto che la prescrizione si sta spostando dall'insulina tradizionale ai nuovi tipi più costosi (v. Tabella 2). In particolare tre insuline hanno incrementi netti mentre tutte le altre diminuiscono sia in spesa che in DDD. Da notare che, mentre le insuline tradizionali, in calo, o ritirate dal mercato, hanno un rapporto spesa/DDD prescritte uguale a 1, i tre prodotti in crescita nella prescrizione hanno un rapporto spesa/DDD compreso tra 1,2 (Insulina Lispro da DNA ricombinante) a 1,5 (Insulina Aspart) a riprova di un maggior costo unitario. Le insuline da DNA ricombinante hanno un rapporto Spesa/DDD prescritte che varia tra 1,3 e 2,2. Comunque, i provvedimenti per il contenimento della spesa farmaceutica hanno permesso di chiudere l'anno con un aumento di spesa per le insuline del 15%, risultato soddisfacente considerando che a luglio queste sostanze viaggiavano a un ritmo di crescita del 23%. Anche gli antiepilettici che a luglio avevano fatto registrare un aumento di spesa del 29% chiudono l'anno attestandosi a +20% di spesa e +12% di DDD prescritte. L'aumento è ascrivibile a 8 principi attivi: Barbexaclone, Clonazepam, Primidone, Buxamina/fenobarbital/fenitoina, Valproato, Levetiracetam, Pregabalin. Un'altra categoria terapeutica in forte crescita nell'ultimo biennio è quella dei farmaci per la mineralizzazione dell'osso che nel 2006 fanno registrare un incremento del 18% (V. Tabella 3). Anche in questo caso le prescrizioni si stanno spostando da principi attivi "storici" ai nuovi prodotti: l'associazione di Acido Alendronico e Colecalciferolo, il Sodio ibandronato e lo Stronzio ranelato. Da una revisione della letteratura scientifica non è stato possibile trovare evidenze che giustificano queste dinamiche. La prescrizione dei farmaci di questa categoria terapeutica dovrebbe essere principalmente rivolta alle donne in menopausa per un periodo di 5 anni per la prevenzione delle fratture dell'anca (*JAMA*. 2006;296:2927-2938). Quindi, una volta raggiunta la copertura della popolazione femminile in menopausa, il consumo dovrebbe stabilizzarsi.

Tabella 3	Δ Spesa 2006/2005	Δ DDD 2006/2005
Acido Etidronico	-12,1%	-6,7%
Acido Clodronico	-13,6%	-9,4%
Ipriflavone	6,0%	5,9%
Acido Alendronico	-11,7%	-0,9%
Sodio Risedronato	17,5%	30,4%
Sodio Neridronato	1,3%	14,6%
Stronzio Ranelato	456,6%	1781,6%
Acido Alendronico / colecalciferolo	Non presente nel 2005	Non presente nel 2005
Sodio Ibandronato Monoidrato	Non presente nel 2005-	Non presente nel 2005
<b>Totale</b>	<b>17,7%</b>	<b>28,1%</b>





## L'andamento dei consumi nel 2006

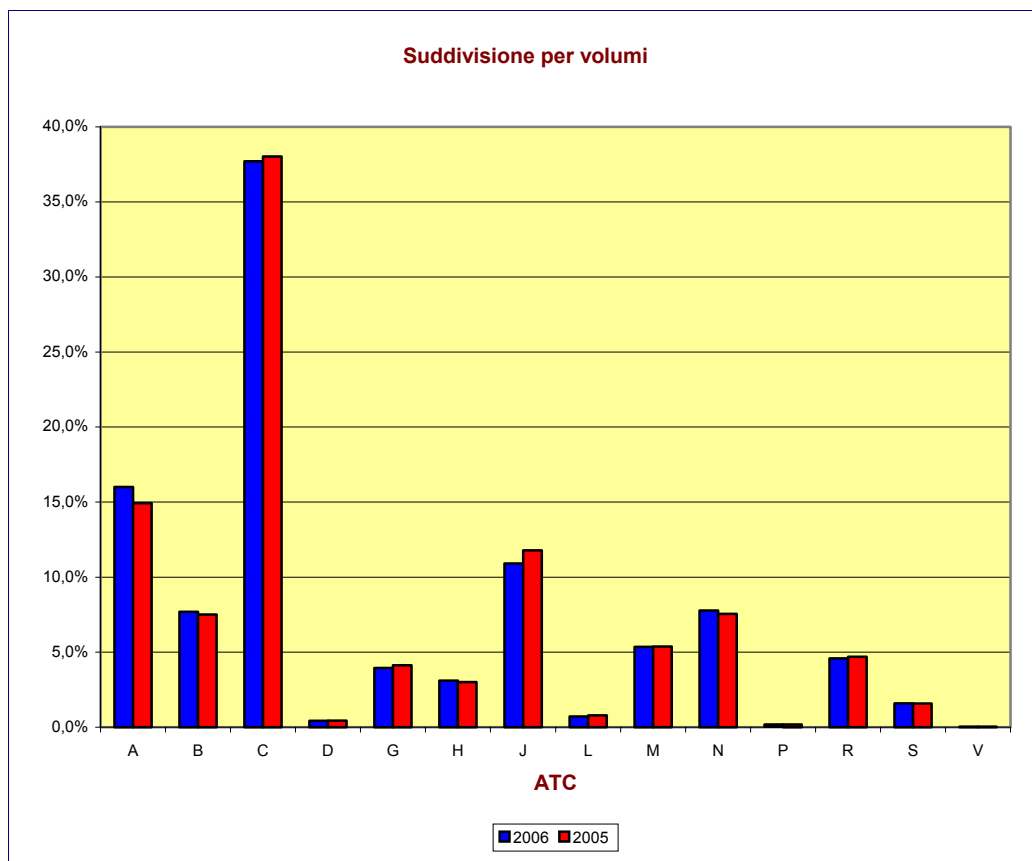
Sebbene il Sistema respiratorio (ATC R) sia al 5° posto della graduatoria di spesa, un sottogruppo di questo ATC principale, lo R03A è una delle categorie terapeutiche a maggior impatto prescrittivo (v. Tabella 4). La metà della spesa per farmaci dell'apparato respiratorio è per farmaci adrenergici per aerosol. Inoltre, all'interno di questa categoria terapeutica, oltre il 50% della spesa è a carico dell'associazione Salmeterolo/Fluticasone, che nel 2006 ha avuto un

Tabella 4	Δ % Spesa 2006/2005	Δ % DDD 2006/2005
Fenoterolo Bromidrato	-8,4%	-3,3%
Salbutamolo	3,3%	3,8%
Salbutamolo Solfato	-40,7%	-30,7%
Terbutalina Solfato	-15,9%	-10,8%
Salmeterolo Xinafoato	-16,4%	-11,3%
Procaterolo Cloridrato Emidrato	-37,0%	-32,3%
Formoterolo	-65,2%	-65,2%
Formoterolo Fumarato	-3,6%	2,5%
Beclometasone/salbutamolo	-4,8%	-11,8%
Fenoterolo/ipratropio Bromuro	-12,7%	-7,0%
Salbutamolo/ipratropio Bromuro	-5,1%	1,0%
Salbutamolo Solfato/nedocromile Sodico	-92,3%	-92,2%
<b>Salmeterolo /fluticasone</b>	<b>8,3%</b>	<b>13,7%</b>
Salbutamolo Solfato/flunisolide	7,5%	17,8%
Budesonide/formoterolo Fumarato	13,8%	6,2%
<b>Totale</b>	<b>4,7%</b>	<b>4,1%</b>

Tabella 5	Δ % Spesa 2006/2005	Δ % DDD 2006/2005
Buprenorfina	94,4%	107,3%
Buprenorfina Cloridrato	-9,7%	-13,9%
Destropropoxifene Cloridrato	-100,0%	-100,0%
Fentanil	-33,4%	4,8%
Fentanil Citrato	368,9%	1957,4%
Morfina Solfato	-12,0%	-10,4%
Morfina Cloridrato	5,9%	14,2%
Oxycodone Cloridrato	457,0%	531,4%
Pentazocina Lattato	-17,5%	-17,4%
Petidina Cloridrato	-50,0%	-50,0%
Tramadol Cloridrato	37,2%	44,3%
Morfina Cloridrato/atropina Solfato	9,2%	9,2%
Propifenazone/codeina	280,0%	280,0%
Paracetamolo/codeina Fosfato	11,1%	12,2%
Oxycodone Cloridrato/paracetamolo	46,4%	69,8%
<b>Totale</b>	<b>2,9%</b>	<b>29,2%</b>

incremento di spesa di oltre l'8%. Il quadro, come si vede, è caratterizzato da luci e ombre. Tra gli elementi positivi da notare la crescita della spesa sostenuta dal SSN per la dispensazione di Oppioidi, soprattutto a seguito dell'immissione in commercio dei cerotti a base di Buprenorfina, più costosi di altri farmaci con le medesime indicazioni. Va segnalato anche che l'introduzione del Fentanil generico ha consentito un risparmio pur in presenza di un aumento del numero delle prescrizioni. Al di là del valore economico, va sottolineato anche il valore etico del dato (v. Tabella 5). Elementi di criticità permangono. Uno dei principali riguarda la composizione dei prezzi determinata dalla copertura brevettuale. I

principi attivi per cui non c'è più la copertura del brevetto (generici o genericabili) sono caratterizzati da un basso costo unitario della DDD e, ad esempio, il Lansoprazolo registra un aumento del 50% delle DDD ma la spesa diminuisce del 1,2%:



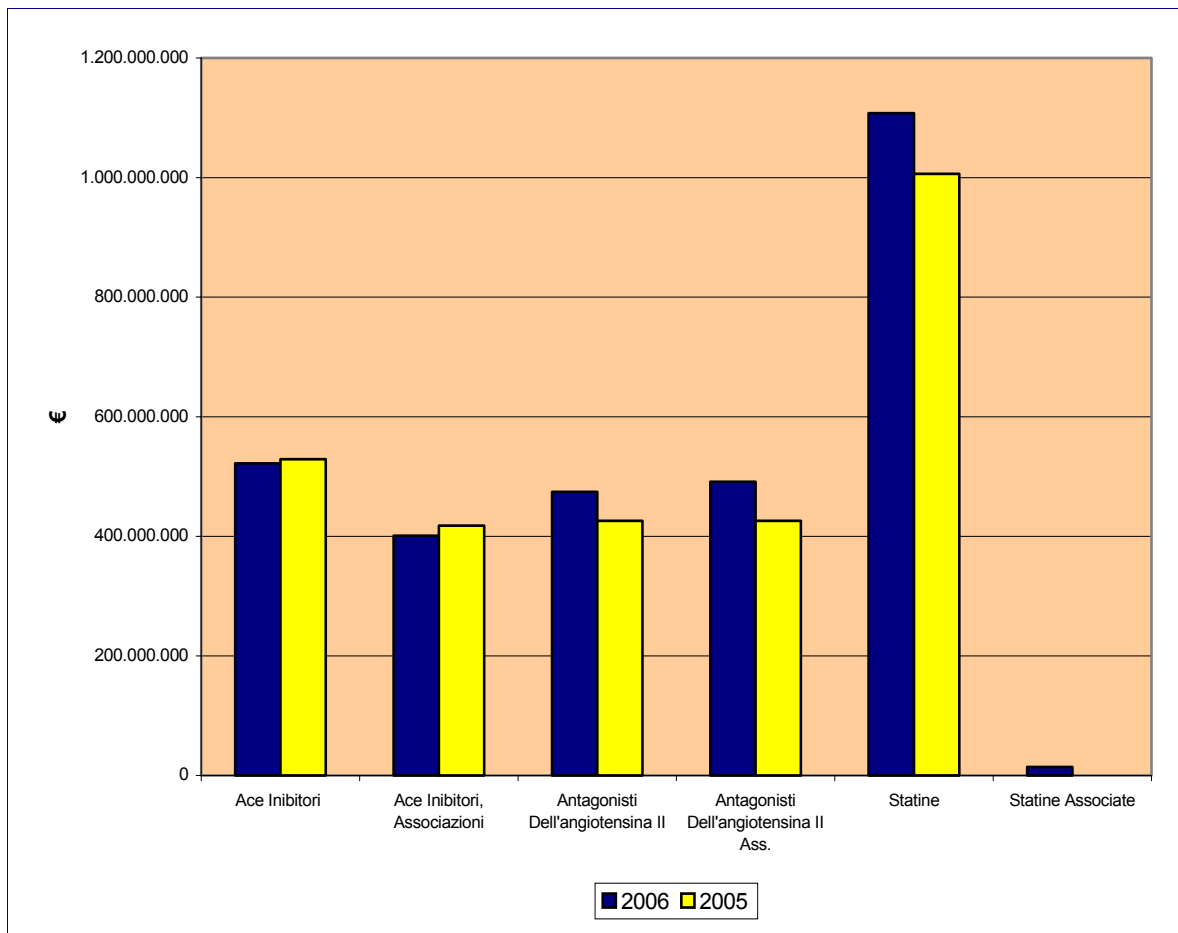
**Figura 4:**

Complessivamente, la tipologia della prescrizione rispetto al 2005 appare stabile nella spesa ma sempre in crescita nelle quantità con l'eccezione dei farmaci antimicrobici. In alcuni casi la flessione della spesa o dei volumi erogati non è reale ma dovuta solo al passaggio di alcuni farmaci nel PHT.



## L'andamento dei consumi nel 2006

la presenza di generici produce una diminuzione anche dei prezzi delle corrispettive specialità "branded". Sebbene le misure adottate dall'AIFA abbiano contenuto crescita della spesa altrettanto non può dirsi per le quantità prescritte che hanno continuato a crescere. Sembra evidente che agire solo sul fattore prezzo nelle sue varie componenti (ex factory, sconto, ticket...) sia di effimera efficacia. Sarebbe utile affiancare a questo tipo di intervento anche un piano di ampio respiro per la promozione di una maggiore appropriatezza della prescrizione visto che la quantità di farmaci erogata dal SSN continua a crescere ininterrottamente. Oltre l'aumento delle ricette e delle confezioni prescritte, l'incremento della spesa farmaceutica è spinto da uno spostamento, all'interno di categorie terapeutiche omogenee, verso principi attivi coperti da brevetto, spesso di maggior costo unitario o comunque di costo superiore al prezzo del generico della specialità che sono chiamati a sostituire.



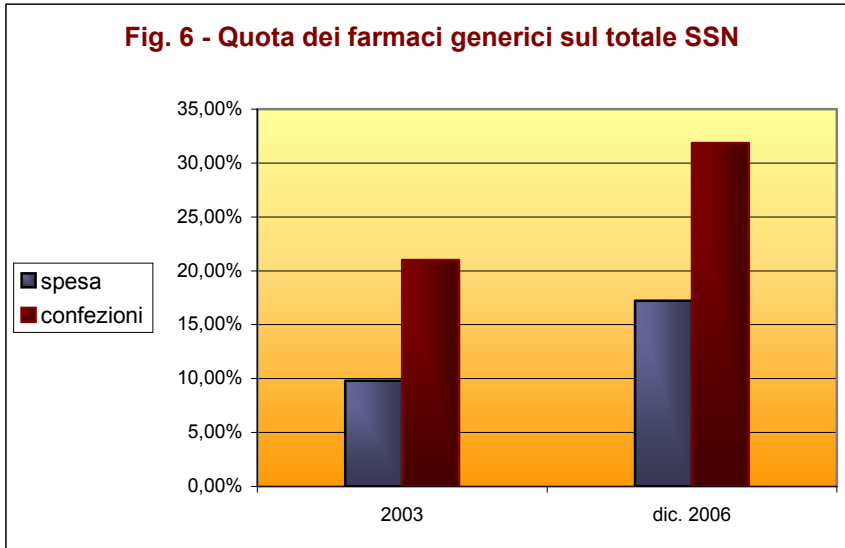
**Figura 5:**

Focalizzando l'attenzione ai farmaci cardiovascolari notiamo che le Statine rappresentano sempre più la categoria terapeutica più prescritta con oltre un miliardo di euro di spesa. La spesa per questa categoria terapeutica cresce di oltre il 9% rispetto al 2005 con un'aumento delle confezioni del 15%. Da notare in particolare la crescita delle Statine associate ad altri principi attivi sul metabolismo lipidico, inserite nel prontuario terapeutico SSN nel 2006. Trattandosi di specialità da riservarsi ai non responders alle Statine ci si chiede se non ci sia anche un'effetto annuncio a generare la prescrizione. Si tratta di una categoria terapeutica da monitorare attentamente nei prossimi mesi. Il dubbio è che possa accadere come per ACE inibitori e Sartani: mentre i primi continuano a diminuire (-2% le quantità e -1,3% la spesa) gli altri crescono (+15% le quantità e la spesa). Anche in questo caso, trattandosi di molecole da riservarsi ai casi in cui c'è la controindicazione all'uso dell'ACE inibitore, ci sembra immotivato questo corposo incremento della prescrizione dei Sartani.



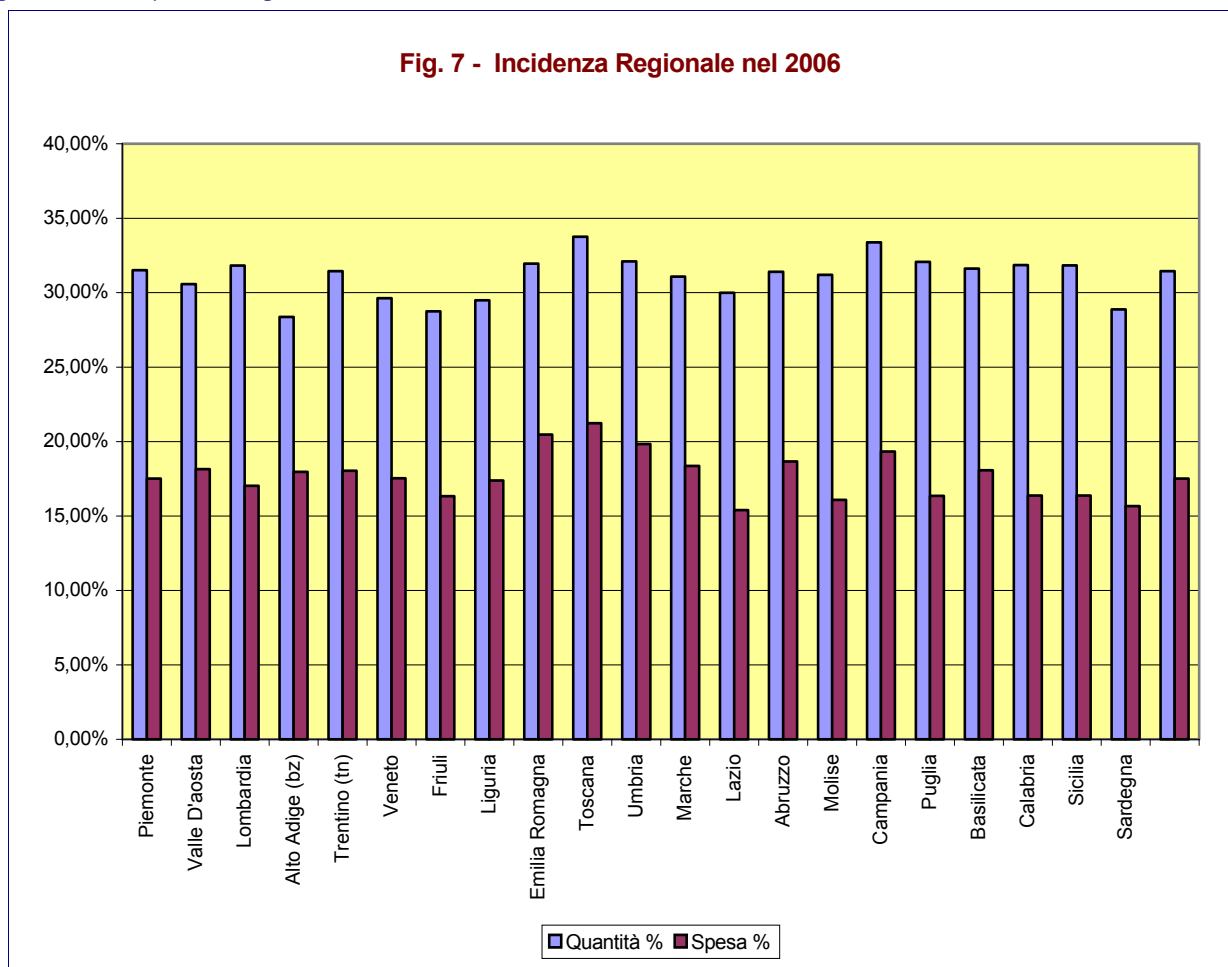
## Farmaci a brevetto scaduto

Il farmaco con copertura brevettuale scaduta (generico) è comparso solo di recente nel panorama sanitario italiano. Malgrado il ritardo più che decennale rispetto alla maggioranza degli altri paesi europei ha raggiunto nel mese di dicembre 2006 il 17,22% dato della spesa farmaceutica a carico del SSN e il 31,85% delle confezioni prescritte (Fig. 6).



Sebbene con fatica il farmaco generico, compreso nelle liste di riferimento, sta acquisendo un peso nella composizione della spesa farmaceutica pubblica. Si è passati da una quota di spesa del 9,8% nel 2003 al 14,55 del 2006. Contemporaneamente le confezioni prescritte hanno rappresentato il 21% nel 2003 salito al 28,95% nel dicembre 2006. Osservando l'andamento dei dati si nota la tendenza ad una divaricazione della forbice tra quantità prescritte e spesa. Non si tratta di un fenomeno marcato, probabilmente anche a causa dell'introduzione, dopo il 2002, delle confezioni ottimali per la copertura del ciclo terapeutico. Il quadro non è omogeneo a livello territoriale. Tra

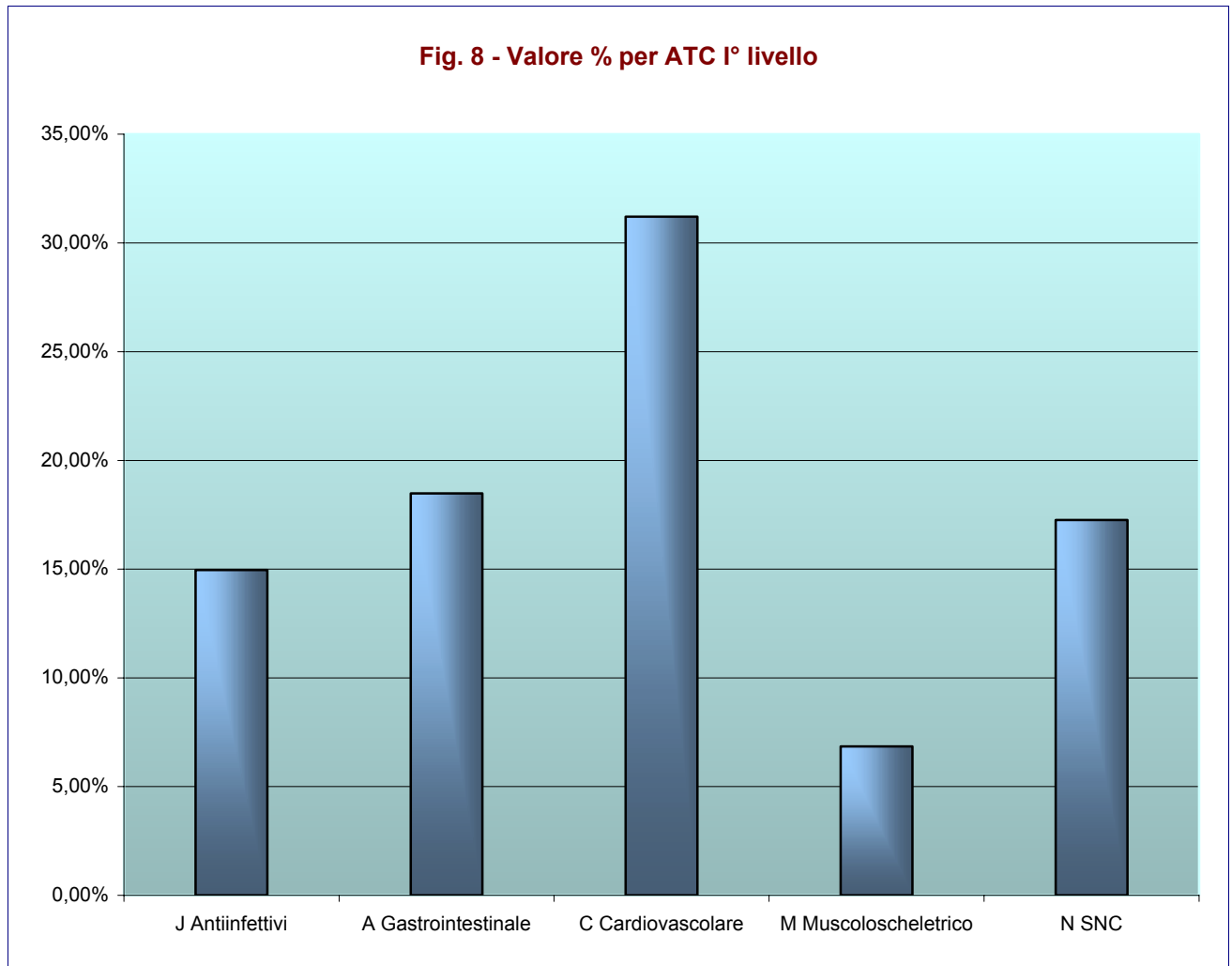
regioni si osserva una variabilità (Fig. 7) consistente anche nel caso del consumo di farmaci generici ma in misura minore rispetto ad altre voci della spesa farmaceutica: si va dal 15,7% della Sardegna al 21,2% della Toscana, la regione che più di ogni altra ha "spinto" sul generico.





## Farmaci a brevetto scaduto

Il 90% circa della spesa totale delle liste di riferimento è dovuta a 5 gruppi ATC principali: Cardiovascolare, Gastrointestinale, Antinfettivi, Sistema nervoso centrale (SNC) e Muscolo - scheletrico (Fig. 8).



Il cardiovascolare ha oltre il 30% della spesa delle liste di riferimento nel 2006. Si tratta di una quota consolidata essendo attribuibile a principi attivi presenti da almeno due anni nelle liste. Si tratta quasi esclusivamente di calcio antagonisti e beta bloccanti di vecchia generazione. Il gastrointestinale rappresenta il 18% della spesa delle liste, ma circa un terzo è a carico del Lansoprazolo entrato nelle liste di riferimento nel 2006, mentre comincia a farsi strada anche la Glimepiride anch'essa entrata nella seconda metà del 2006. L'arrivo di altri principi attivi, soprattutto inibitori della pompa protonica, contribuirà certamente ad incrementare il peso di questo gruppo ATC che, comunque, nel 2006 ha superato il muscolo - scheletrico, il SNC e gli antinfettivi. Considerazioni analoghe valgono per gli antinfettivi che rappresentano il 15% della spesa delle liste. Anche in questo caso una new entry l'Amoxicillina\ac. Clavulanico rappresenta un quinto della spesa del gruppo.

Il SNC rappresenta il 17%, ma ha un trend consolidato con principi attivi presenti da almeno due anni nelle liste di riferimento. In questo gruppo ci sono due nuovi ingressi nel 2006, Fentanil e Lamotrigina, ma la quota di spesa maggiore resta alla Paroxetina. L'apparato muscolo - scheletrico ha trainato nella fase di introduzione dei generici in Italia questo mercato. Attualmente rappresenta il 7% circa, di cui circa un quarto relativo a Nimesulide. E' presumibile un forte aumento di questo ATC, dovuto all'entrata nell'ultimo mese del 2006, dell'Acido alendronico. La spesa dal 2003 al 2006 è cresciuta di oltre il 40%. I cinque gruppi ATC che compongono circa il 90% di questa spesa hanno avuto una crescita costante alcuni ( J, A, M) e una flessione nel 2006 altri ( C, N). In particolare il cardiovascolare, pur continuando ad avere la spesa più alta, dal 2004 è in flessione.



## Farmaci a brevetto scaduto

Questo trend è attribuibile alla tipologia particolare di questo "paniere" di principi attivi tutti presenti da almeno due anni e che, quindi, hanno avuto diverse riduzioni del prezzo medio e, inoltre, appartenenti a categorie terapeutiche (Calcio antagonisti, Beta bloccanti e Diuretici) che risentono dello spostamento prescrittivo verso categorie coperte da brevetto (Sartani, Beta bloccanti di nuova generazione). I Sartani, ad esempio, sono cresciuti del 13% in spesa e del 16% in dosi prescritte (Tabella 6). Le associazioni di Sartani e diuretici arrivano ad incrementi prossimi al 20%. Le statine, cresciute del 12%, rappresentano la categoria terapeutica a più alta spesa assoluta. Queste tre categorie terapeutiche appartengono al raggruppamento a forte crescita (>10%) della spesa. E' necessario, a nostro avviso, continuare a promuovere una migliore appropriatezza della prescrizione: tra i principi attivi "generici" ci sono molecole appartenenti alle principali categorie di farmaci cardiovascolari, calcio antagonisti, beta bloccanti, diuretici, ACE inibitori. Poiché il Cardiovascolare è il raggruppamento ATC a più alta spesa SSN è auspicabile che i farmaci generici tornino ad incrementare la propria penetrazione.

### Crescita della spesa e delle dosi prescritte per alcune categorie con copertura brevettuale

Tabella 6	Spesa	DDD
C09D Antagonisti dell'angiotensina II in associazione a diuretici	+18,4%	+19,6%
C09C Antagonisti dell'angiotensina II non associati	+13,4%	+16,4%
C10A Statine	+11,9%	+13,4%

### Alcune considerazioni

L'andamento temporale di questi gruppi ATC principali suggerisce la necessità di alimentare continuamente la lista dei principi attivi genericabili altrimenti, sia per effetto della diminuzione dei prezzi medi che per lo spostamento su specialità "branded", il peso relativo del generico nella composizione della spesa SSN tende a diminuire.

Il dato complessivo che emerge dall'analisi dei primi 50 principi attivi a brevetto scaduto mostra una diminuzione media dei prezzi dal 2002 del 20%. Se non ci fosse stata questa diminuzione, la spesa per farmaci inseriti nelle liste di riferimento sarebbe stata superiore di circa 300 milioni €. Il generico rappresenta un elemento di contenimento della spesa, pur con i problemi prima evidenziati. Si tratta di incrementare la prescrizione di questi principi attivi soprattutto come prima scelta terapeutica. La terapia di prima linea dell'ipertensione, ad esempio, in teoria potrebbe anche basarsi esclusivamente su molecole a brevetto scaduto. Infatti c'è un diuretico, la Furosemide, 3 Betabloccanti (Atenololo, Carvedilolo, Metoprololo), 3 Calcio antagonisti (Nifedipina, diltiazem, Verapamil), un'ACE inibitore (Enalapril), l'associazione di ACE inibitore e diuretico (Captopril/Idroclorotiazide) e di un Beta bloccante e diuretico (Atenololo/Clortalidone). Potrebbero risultare utili delle tabelle che, per le patologie a maggior prevalenza, prevedano la scelta terapeutica di prima e seconda linea e l'alternativa con farmaci generici.



## Ticket regionali

### Panoramica sui ticket applicati dalle singole Regioni

**Piemonte** : 2 euro per ogni pezzo prescritto fino ad un massimo di 4 euro dal 04/04/02. Dal 1/6/02, dal 1/10/2004 e dal 1/11/2006 ampliamento dei soggetti esenti. Dal 1/7/05 abolizione del ticket fisso sui medicinali non coperti da brevetto, dal 1/9/05 abolizione monoprescrizione su inibitori di pompa.

**Liguria** : 2 euro per ogni pezzo prescritto fino ad un massimo di 4 Euro per ricetta dal 21/03/2002. Dal 1/7/03 e dal 1/1/05 ampliamento dei soggetti esenti.

**Lombardia**: 2 euro a confezione fino ad un massimo di 4 euro per ricetta. Dal 10/3/03 e dal 1/10/04 ampliamento dei soggetti esenti.

**Veneto**: 2 euro per confezione con un massimo di 4 euro per ricetta dal 01/04/2003. Dal 1/7/03, dal 1/04/04 e dal 1/04/05 ampliamento dei soggetti esenti.



**Bolzano**: 2 euro a confezione e 4 euro per 2 o più confezioni (per alcune categorie solo 1 euro per ricetta) dal 01/07/2002.

**Lazio**: abolito dal 1/1/06

**Molise**: 1 euro per pezzo fino ad un massimo di 3 Euro per ricetta, escluso Farmaci con prezzo inferiore a 5 euro, dal 16/8/2002.

**Puglia**: 2 euro per confezione fino ad un massimo di 5,5 euro per ricetta e 0,65 euro per confezione per alcune classi di farmaci, dal 1/9/2003. Dal 1/1/05 ampliamento dei soggetti esenti. Dal 1/10/05 revisione delle esenzioni.

**Calabria**: abolito dal 1/9/05

**Sicilia**: 2 euro per confezione per i soggetti appartenenti a nuclei familiari con ISEE superiore ai 9.000 euro e di 0,50 euro per i malati cronici dal 12/08/2005. Dal 4/4/2007 4 € (2 € per i generici) per confezione per i farmaci di prezzo fino a 25 €; 4,50 (2,50 € per i generici) per i farmaci di prezzo superiore,

**Abruzzo**: 0,50 euro a confezione con un massimo di 1 euro per ricetta, dal 1/1/2007.

**Campania**: 1,50 euro a confezione con un massimo di 3 euro per ricetta, dal 1/1/2007.



# SENIOR ITALIA

Organo d'informazione **FEDERANZIANI**

**Condividi con noi il tuo tempo.  
Stare insieme è la nostra forza.**

Richiedi in farmacia  
**Senior Italia.**

**La rivista mensile  
di cultura, tempo  
libero, salute e  
diritti della Terza Età.**

Per ricevere una copia  
**GRATUITAMENTE** ogni mese  
compila la tessera  
di adesione FederAnziani.



Per informazioni puoi chiamare FederAnziani  
al numero di telefono 06 3721741

