



La spesa farmaceutica nel 2011

Analisi dell'andamento della spesa
farmaceutica convenzionata
a livello nazionale e regionale



Dal 1999 Federfarma, la Federazione nazionale che rappresenta le oltre 16.000 farmacie private convenzionate con il SSN, raccoglie ed elabora *i dati sulla spesa farmaceutica pubblica*, relativa ai farmaci erogati dalle farmacie convenzionate in regime di Servizio Sanitario Nazionale.

Federfarma fornisce due tipi di dati: 1) quello elaborato sulla base delle Distinte Contabili Riepilogative (DCR) che le farmacie, a fine mese, consegnano alle ASL per il rimborso dei farmaci consegnati ai cittadini; 2) quello relativo alla rilevazione dei dati delle ricette, attivata dalle farmacie secondo quanto previsto dalla Convenzione farmaceutica nazionale e dalla Legge finanziaria 1999.

1) L'elaborazione delle DCR fornisce dati precisi di natura **quantitativa e contabile**, consente cioè di *sapere mese per mese quanto ha speso il SSN per l'assistenza farmaceutica convenzionata a livello nazionale e regionale, quante ricette sono state consegnate in farmacia, quanto hanno pagato i cittadini di ticket, quanto le farmacie hanno contribuito al contenimento della spesa attraverso gli sconti praticati per legge al SSN.*

2) I dati delle ricette sono, invece, di natura **qualitativa** e consentono di monitorare in tempo reale il consumo di tutti i farmaci erogati in regime di SSN su tutto il territorio nazionale. *Tali dati permettono, cioè, di sapere quante confezioni di un certo farmaco o di una determinata categoria di farmaci sono state prescritte nelle diverse aree del Paese.*

Le farmacie collaborano, inoltre, al progetto "Tessera Sanitaria", inviando ogni mese al Ministero dell'economia tutti i dati delle ricette SSN, compresi quelli relativi al singolo assistito e al medico prescrittore. In tal modo, di ciascun farmaco SSN è possibile sapere da quale medico è stato prescritto a quale cittadino, da quale farmacia è stato consegnato, con quali costi per il SSN.

Tutti questi dati, forniti *senza alcun onere per il bilancio dello Stato* al Ministero della salute, al Ministero dell'economia, all'Agenzia del Farmaco e alle Regioni, garantiscono la massima trasparenza alla spesa per i farmaci erogati dalle farmacie in regime di convenzione SSN.

La stessa trasparenza, purtroppo, non si riscontra per quanto riguarda la spesa per farmaci acquistati dalle ASL e utilizzati in ospedale o distribuiti direttamente ai cittadini. Per tale voce di spesa, nella maggior parte dei casi, si dispone solamente del dato relativo alla **fattura** rilasciata alla ASL dall'azienda produttrice. Per non imporre inutili disagi ai cittadini, consentendo loro di ritirare i farmaci di cui hanno bisogno nella farmacia sotto casa, *Federfarma propone di definire a livello nazionale, nell'ambito della convenzione farmaceutica, modalità omogenee su tutto il territorio per la distribuzione tramite le farmacie dei medicinali acquistati dalle ASL.* Anche per tali farmaci, come per quelli erogati in regime convenzionale, le farmacie dovrebbero fornire tutti i dati, consentendone **un attento e puntuale monitoraggio.**

Tutti i dati della spesa farmaceutica convenzionata dal 1990 a oggi sono consultabili sul sito www.federfarma.it, nella sezione "Farmaci e farmaci" alla voce "Spesa e consumi farmaceutici SSN".



SPESA FARMACEUTICA: LA FARMACIA GARANZIA DI TRASPARENZA NECESSARIA UNA NUOVA REMUNERAZIONE

La spesa farmaceutica territoriale, anche nel 2011, si è attestata al di sotto del tetto di spesa del 13,3% sul Fondo sanitario nazionale. Lo hanno confermato i dati recentemente diffusi dall'Agenzia Italiana del Farmaco che ha espresso invece preoccupazione per l'andamento della spesa farmaceutica ospedaliera. La spesa farmaceutica ospedaliera, infatti, continua ogni anno a sfiorare il tetto di spesa e ha prodotto nel solo 2011 un disavanzo di 1 miliardo e 230 milioni di euro.

La soluzione a questo problema non può certo essere quella, emersa in occasione del dibattito sul Patto per la salute, di permettere l'aumento del tetto della spesa farmaceutica ospedaliera, comprimendo il tetto di spesa farmaceutica territoriale. Quest'ultima rappresenta, infatti, una voce virtuosa e assolutamente trasparente grazie ai dati rilevati mese per mese dalle farmacie, dati che sono alla base delle elaborazioni a livello nazionale e regionale, pubblicate in questo opuscolo.

Il sistema così com'è rischia di diventare economicamente insostenibile sia per le Regioni sia per le farmacie. Per renderlo sostenibile è necessario dare più spazio alla distribuzione in farmacia dei medicinali SSN, garantendo un più attento monitoraggio e controllo dei consumi e dei costi. Allo stesso tempo è necessario rivedere la remunerazione della farmacia stessa, con l'obiettivo di rendere conveniente l'erogazione nelle farmacie dei farmaci costosi e sostenibile quella dei medicinali a brevetto scaduto, il cui prezzo è in costante discesa. La revisione del sistema di remunerazione della farmacia è tanto più urgente, a fronte dell'apertura di 5.000 nuove farmacie, prevista dal decreto liberalizzazioni.

Ricordiamo che la spesa farmaceutica territoriale comprende: la spesa per i farmaci SSN erogati dalle farmacie nel normale regime convenzionale (spesa farmaceutica convenzionata); la spesa per farmaci acquistati dalle ASL direttamente dalle aziende produttrici e consegnati ai cittadini dalle ASL stesse (distribuzione diretta); la spesa per farmaci acquistati dalle ASL e distribuiti tramite le farmacie (distribuzione per conto). Di queste tre voci, la spesa farmaceutica convenzionata - unico caso nella sanità italiana - è in calo ormai da anni (circa -20% negli ultimi cinque anni, al netto dei ticket e delle varie trattenute imposte alle farmacie); le altre due voci sono in aumento, perché le ASL tendono ad acquistare sempre maggiori quantitativi di medicinali, soprattutto ad alto costo.

La spesa farmaceutica convenzionata è in calo - oltre che per il crescente ricorso da parte delle ASL alla distribuzione diretta e alla distribuzione per conto - per la progressiva diffusione di medicinali a brevetto scaduto, di prezzo più basso rispetto a quelli ancora coperti da brevetto. A fronte del calo di spesa, assistiamo però a un aumento del numero delle confezioni di medicinali SSN erogate dalle farmacie: le farmacie dispensano più farmaci, ma di prezzo sempre più basso e questo pone problemi di sostenibilità, perché aumenta il carico di lavoro per le farmacie, mentre la redditività cala.

Problemi di sostenibilità economica - in questo caso per le Regioni - esistono anche per la distribuzione diretta, un meccanismo che crea disagi ai cittadini e rende difficile il monitoraggio della spesa da parte delle ASL. Tant'è vero che molte Regioni stanno optando per ampliare la distribuzione per conto, più comoda per i cittadini e più controllata grazie ai dati rilevati dalle farmacie.

Federfarma auspica che si apra un dibattito serio e costruttivo, basato su dati concreti e realmente confrontabili, sulle diverse modalità di erogazione dei medicinali SSN, oggi attivate sul territorio, con l'obiettivo di arrivare a un sistema quanto più possibile omogeneo, incentrato sulla farmacia come canale controllato, sicuro e conveniente, per l'erogazione dei medicinali a carico del SSN.

Il Presidente Federfarma



LA SPESA FARMACEUTICA NEL 2011

I dati nazionali

La spesa farmaceutica convenzionata netta SSN, nel 2011, ha fatto registrare una diminuzione del -8,6% rispetto al 2010, a fronte di un aumento del numero delle ricette del +0,6%. Nel 2011 le ricette sono state oltre 590 milioni, pari a quasi 10 ricette per ciascun cittadino. Le confezioni di medicinali erogate a carico del SSN sono state oltre un miliardo e 80 milioni, con un aumento del +0,6% rispetto al 2010. Ogni cittadino italiano ha ritirato in farmacia in media 18 confezioni di medicinali a carico del SSN. L'andamento della spesa nel 2011 continua a essere influenzato dall'incremento del numero delle ricette e dal calo del valore medio delle ricette stesse (-9,1%): si prescrivono più farmaci, ma di prezzo mediamente più basso.

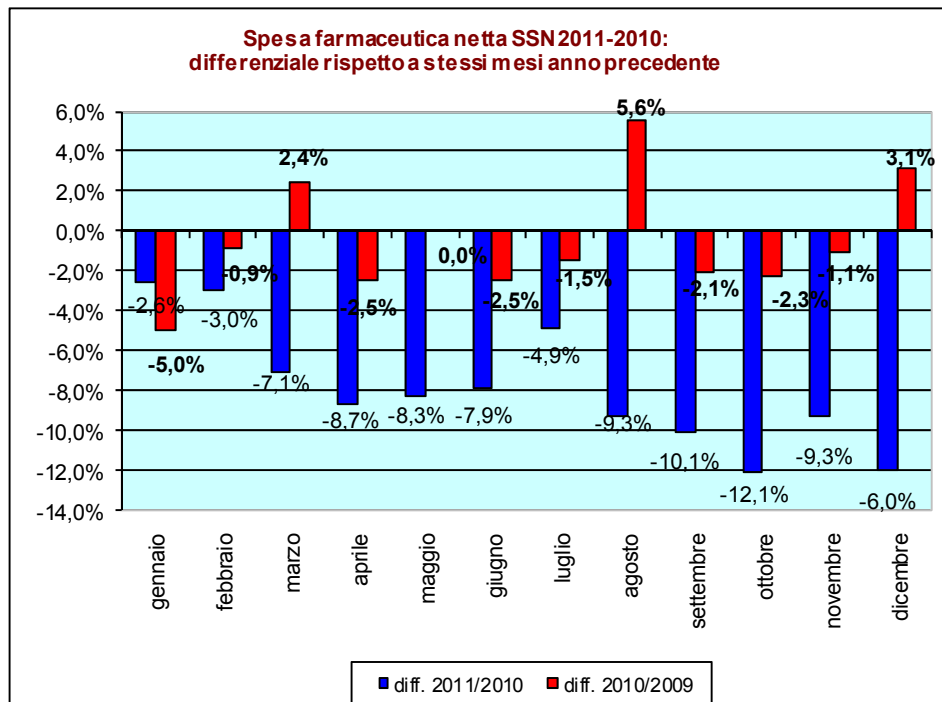
Sommario:

In rilievo:

Dati nazionali p. 1

Dati regionali:

| | |
|-----------------|-------|
| Piemonte | p. 4 |
| Liguria | p. 5 |
| Valle d'Aosta | p. 6 |
| Lombardia | p. 7 |
| Veneto | p. 8 |
| Bolzano | p. 9 |
| Trento | p. 10 |
| Friuli V.Giulia | p. 11 |
| Emilia Romagna | p. 12 |
| Marche | p. 13 |
| Toscana | p. 14 |
| Lazio | p. 15 |
| Umbria | p. 16 |
| Abruzzo | p. 17 |
| Molise | p. 18 |
| Campania | p. 19 |
| Puglia | p. 20 |
| Basilicata | p. 21 |
| Calabria | p. 22 |
| Sicilia | p. 23 |
| Sardegna | p. 24 |



Fonte Federfarma

Le farmacie continuano a dare un rilevante contributo al contenimento della spesa, oltre che con la diffusione degli equivalenti e con la tempestiva fornitura dei dati analitici dei medicinali erogati in regime di SSN, anche con lo sconto al SSN. Nel 2011 le farmacie hanno garantito, proprio con lo sconto al SSN, un risparmio di quasi 600 milioni di euro, ai quali si aggiungono circa 75 milioni di euro derivanti dal pay-back, posto a carico delle farmacie dal 1° marzo 2007. A tali oneri, già estremamente pesanti, si è aggiunta, a partire dal 31 luglio 2010, la trattenuta dell'1,82% sulla spesa farmaceutica, introdotta dal decreto-legge n. 78/2010, convertito nella legge n. 122/2009, che è costata alle farmacie circa 180 milioni di euro nel 2011. È bene ricordare che lo sconto a carico delle farmacie ha un carattere progressivo in quanto aumenta all'aumentare del prezzo del farmaco, facendo sì che i margini reali della farmacia siano regressivi rispetto al prezzo. Le farmacie rurali sussidiate e le piccole farmacie a basso fatturato SSN godono di una riduzione dello sconto dovuto al SSN.



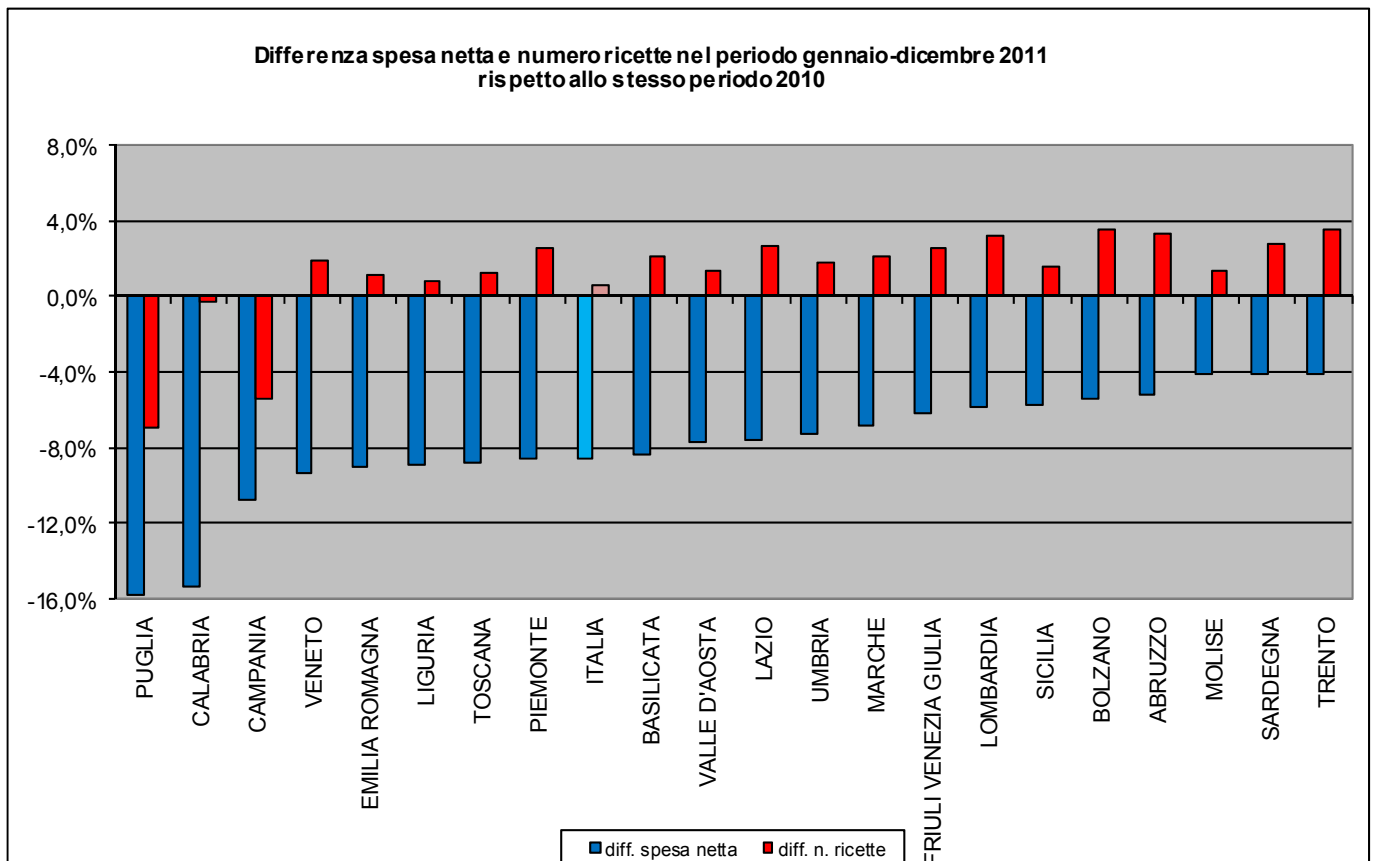
La spesa farmaceutica nel 2011

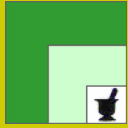
| Fascia di prezzo € | farmacie urbane e rurali non sussidiate | | farmacie rurali sussidiate | |
|--------------------------------|---|-------------------------------|--|--|
| | fatturato SSN > 258.228,45 € | fatturato SSN < 258.228,45€ € | con fatturato superiore a 387.342,67 € | con fatturato inferiore a 387.342,67 € |
| da 0 a 25,82 | 3,75% | 1,5% | 3,75% | aliquota fissa 1,5% |
| da 25,83 a 51,65 | 6% | 2,4% | 6% | aliquota fissa 1,5% |
| da 51,66 a 103,28 | 9% | 3,6% | 9% | aliquota fissa 1,5% |
| da 103,29 a 154,94 | 12,5% | 5% | 12,5% | aliquota fissa 1,5% |
| oltre 154,94 | 19% | 7,6% | 19% | aliquota fissa 1,5% |
| Trattenuta legge * n. 122/2010 | 1,82% | - | 1,82% | - |

Tabella n. 1
Trattenute a carico delle farmacie

* Tale trattenuta si aggiunge alle aliquote di sconto per fasce di prezzo

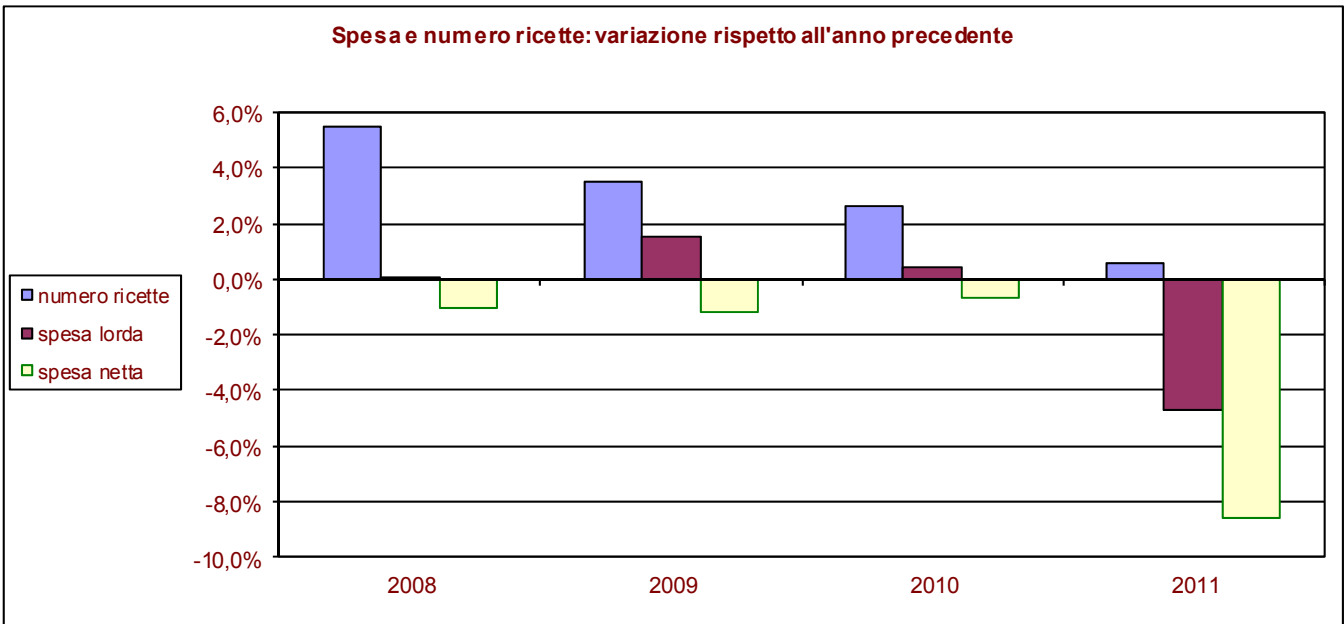
L'incidenza sulla spesa lorda delle quote di partecipazione a carico dei cittadini è passata dal 7,6% del 2010 al 10,7% del 2011 a seguito degli interventi regionali sui ticket e della drastica riduzione dei prezzi di rimborso dei medicinali equivalenti varata dall'AIFA nel mese di aprile 2011 e del correlato mancato allineamento di tutti i prezzi da parte delle aziende produttrici che, per lo meno nei primi mesi di applicazione, ha costretto i cittadini a pagare rilevanti differenze di prezzo a proprio carico. Nelle Regioni con ticket più incisivo le quote di partecipazione hanno un'incidenza sulla spesa lorda tra il 10,3% e il 14%. Il grafico n. 2, che segue, pone in correlazione, Regione per Regione, l'andamento della spesa netta e del numero delle ricette nel 2011 rispetto al 2010. Il calo di spesa è particolarmente evidente in Puglia (-15,8%), Calabria (-15,3%) e Campania (-10,8%), Regioni interessate da piani di rientro dal deficit, che hanno adottato misure di contenimento della spesa molto drastiche, quali l'introduzione o l'aumento del ticket e il potenziamento della distribuzione di medicinali acquistati dalle ASL direttamente agli assistiti e/o tramite le farmacie convenzionate sulla base di specifici accordi.





Dati nazionali

Spesa e numero ricette: variazione rispetto all'anno precedente



| Totale nazionale | anno 2007 | anno 2008 | anno 2009 | anno 2010 | anno 2011 | 2007-2011 | Inflazione 2007-2011 |
|------------------|----------------|----------------|----------------|----------------|----------------|-----------|----------------------|
| Numero ricette | 524.722.561 | 552.720.934 | 571.927.295 | 586.796.950 | 590.309.032 | +17,3% | 8,1% |
| Spesa lorda | 12.712.226.263 | 12.724.283.085 | 12.912.343.402 | 12.967.932.443 | 12.364.080.952 | -8,0% | |
| Spesa netta | 11.493.117.399 | 11.383.914.498 | 11.252.698.254 | 11.174.399.155 | 10.217.246.769 | -17,1% | |

I gruppi ATC di 1° livello a maggiore spesa a livello nazionale: confronto 2011/2010

| Gruppo ATC | incidenza su spesa 2011 | diff. rispetto spesa 2010 | incidenza sul n. confezioni 2011 | diff. rispetto confezioni 2010 |
|--|-------------------------|---------------------------|----------------------------------|--------------------------------|
| sistema cardiovascolare | 35,89% | -5,17% | 36,21% | +0,67% |
| apparato gastrointestinale e metabolismo | 15,52% | -5,23% | 20,60% | +4,76% |
| sistema nervoso | 11,83% | -0,12% | 8,07% | +1,96% |
| sistema respiratorio | 8,92% | +0,35% | 4,18% | -0,42% |
| antimicrobici generali per uso sistemico | 8,38% | -5,29% | 9,30% | -1,79% |
| sangue ed organi emopoietici | 4,66% | -5,31% | 7,65% | -0,17% |
| sistema muscolo-scheletrico | 4,54% | -5,80% | 4,71% | -2,72% |
| sistema genito-urinario ed ormoni sessuali | 3,30% | -4,31% | 3,47% | +0,38% |
| farmaci antineoplastici ed immunomodulatori | 2,73% | -25,12% | 0,54% | -1,51% |
| preparati ormonali sistemici, escl. ormoni sessuali e insuline | 1,83% | +1,17% | 3,20% | +0,79% |

I 10 principi attivi a maggior spesa SSN a livello nazionale

| Principio attivo | incidenza su spesa 2011 | diff. rispetto spesa 2010 |
|---|-------------------------|---------------------------|
| atorvastatina calcio triidrato | 3,88% | -11,01% |
| rosuvastatina sale di calcio | 2,65% | +4,05% |
| salmeterolo xinafoato/fluticasone propionato | 2,37% | -3,50% |
| lansoprazolo | 2,26% | -1,82% |
| omega polienoici (esteri etilici di acidi grassi polinsaturi) | 1,76% | +5,23% |
| valsartan/idroclorotiazide | 1,72% | -2,87% |
| pantoprazolo sodico sesquidrato | 1,71% | +19,20% |
| omeprazolo | 1,59% | -2,75% |
| amoxicillina triidrato/potassio clavulanato | 1,48% | +6,46% |
| irbesartan/idroclorotiazide | 1,39% | -5,42% |

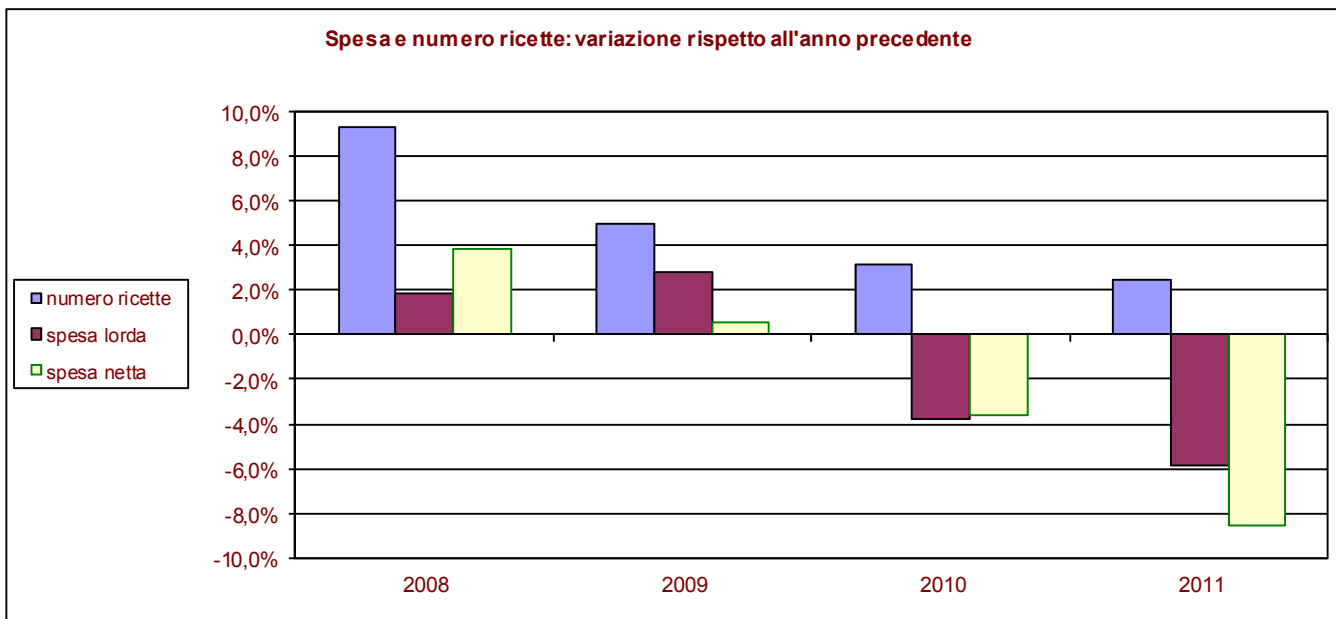
I 10 principi attivi più prescritti a livello nazionale

| Principio attivo | incidenza sul n. confezioni 2011 | diff. rispetto confezioni 2010 |
|---|----------------------------------|--------------------------------|
| lansoprazolo | +4,02% | +0,51% |
| acido acetilsalicilico | +2,94% | +0,77% |
| pantoprazolo sodico sesquidrato | +2,84% | +22,85% |
| omeprazolo | +2,75% | +9,01% |
| ramipril | +2,52% | +5,98% |
| metformina cloridrato | +2,21% | +7,69% |
| amlodipina besilato | +1,92% | +0,68% |
| amoxicillina triidrato/potassio clavulanato | +1,79% | +4,16% |
| furosemide | +1,73% | +2,41% |
| ceftriaxone disodico | +1,45% | +1,34% |



Piemonte

Spesa e numero ricette: variazione rispetto all'anno precedente



| Regione Piemonte | anno 2007 | anno 2008 | anno 2009 | anno 2010 | anno 2011 | 2007-2011 | Inflazione 2007-2011 |
|------------------|-------------|-------------|-------------|-------------|-------------|-----------|----------------------|
| Numero ricette | 34.594.904 | 37.823.374 | 39.718.930 | 40.973.172 | 42.017.375 | +28.3% | 8,1% |
| Spesa lorda | 902.641.216 | 919.946.521 | 946.135.237 | 910.424.487 | 856.579.220 | -5.5% | |
| Spesa netta | 793.310.714 | 824.129.779 | 829.468.813 | 799.720.866 | 731.033.234 | -8.7% | |

I gruppi ATC di 1° livello a maggiore spesa in Piemonte: confronto 2011/2010

| Gruppo ATC | incidenza su spesa 2011 | diff. rispetto spesa 2010 | incidenza sul n. confezioni 2011 | diff. rispetto confezioni 2010 |
|---|-------------------------|---------------------------|----------------------------------|--------------------------------|
| sistema cardiovascolare | 36,77% | -5,64% | 38,03% | +0,80% |
| apparato gastrointestinale e metabolismo | 15,14% | -10,25% | 20,13% | +5,76% |
| sistema nervoso | 13,44% | -0,92% | 9,34% | +2,77% |
| sistema respiratorio | 8,77% | +0,72% | 3,47% | +0,81% |
| antimicrobici generali per uso sistemico | 7,11% | -6,86% | 7,19% | -1,76% |
| sangue ed organi emopoietici | 4,46% | -3,13% | 7,72% | +2,46% |
| sistema muscolo-scheletrico | 3,80% | -5,41% | 4,10% | -0,69% |
| sistema genito-urinario ed ormoni sessuali | 3,56% | -5,62% | 4,02% | +1,28% |
| farmaci antineoplastici ed immunomodulatori | 2,76% | -27,03% | 0,61% | -0,55% |
| organi di senso | 2,06% | -3,91% | 1,77% | +2,26% |

I 10 principi attivi a maggior spesa SSN in Piemonte

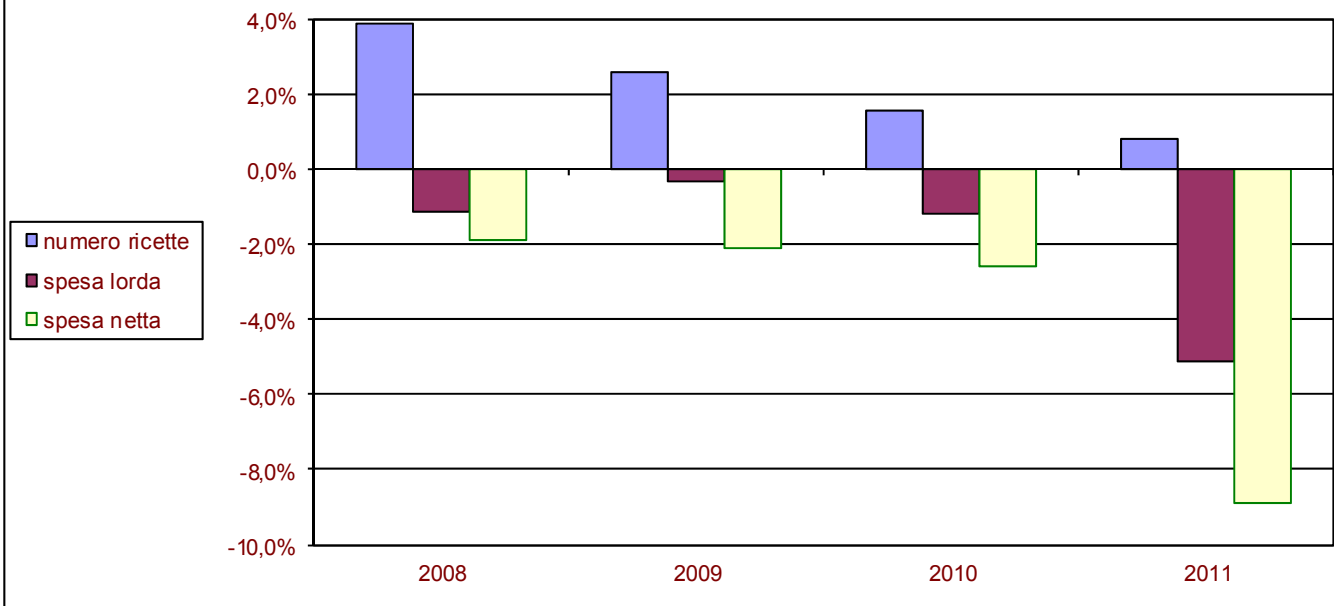
| Principio attivo | incidenza su spesa 2011 | diff. rispetto spesa 2010 |
|---|-------------------------|---------------------------|
| atorvastatina calcio triidrato | 3,78% | -13,76% |
| rosuvastatina sale di calcio | 3,16% | +6,40% |
| salmeterolo xinafoato/fluticasone propionato | 2,59% | -3,40% |
| valsartan/idroclorotiazide | 1,96% | -0,95% |
| lansoprazolo | 1,76% | -0,86% |
| pantoprazolo sodico sesquidrato | 1,74% | +23,94% |
| tiotropio bromuro | 1,66% | +3,62% |
| omega polienoici (esteri etilici di acidi grassi polinsaturi) | 1,64% | +1,85% |
| esomeprazolo magnesio triidrato | 1,59% | -50,14% |
| omeprazolo | 1,54% | -1,35% |

I 10 principi attivi più prescritti in Piemonte

| Principio attivo | incidenza sul n. confezioni 2011 | diff. rispetto confezioni 2010 |
|---|----------------------------------|--------------------------------|
| lansoprazolo | 3,17% | +1,27% |
| acido acetilsalicilico | 2,92% | +6,30% |
| pantoprazolo sodico sesquidrato | 2,92% | +28,15% |
| omeprazolo | 2,63% | +10,25% |
| ramipril | 2,26% | +7,47% |
| metformina cloridrato | 2,17% | +10,10% |
| furosemide | 2,07% | +2,65% |
| amlodipina besilato | 1,93% | +1,16% |
| amoxicillina triidrato/potassio clavulanato | 1,64% | +0,94% |
| enalapril maleato | 1,61% | -5,66% |



Spesa e numero ricette: variazione rispetto all'anno precedente



| Regione Liguria | anno 2007 | anno 2008 | anno 2009 | anno 2010 | anno 2011 | 2007-2011 | Inflazione 2007-2011 |
|-----------------|-------------|-------------|-------------|-------------|-------------|-----------|----------------------|
| Numero ricette | 15.361.437 | 15.956.780 | 16.368.214 | 16.635.338 | 16.773.254 | +12.2% | 8,1% |
| Spesa lorda | 373.171.418 | 368.964.417 | 367.974.387 | 363.562.076 | 345.164.129 | -15.1% | |
| Spesa netta | 340.935.184 | 334.606.780 | 327.725.801 | 319.172.734 | 290.739.930 | -23.1% | |

I gruppi ATC di 1° livello a maggiore spesa in Liguria: confronto 2011/2010

| Gruppo ATC | incidenza su spesa 2011 | diff. rispetto spesa 2010 | incidenza sul n. confezioni 2011 | diff. rispetto confezioni 2010 |
|---|-------------------------|---------------------------|----------------------------------|--------------------------------|
| sistema cardiovascolare | 38,21% | -7,08% | 35,99% | -1,42% |
| apparato gastrointestinale e metabolismo | 15,39% | -4,45% | 21,66% | +3,60% |
| sistema nervoso | 13,52% | -0,04% | 10,30% | +0,81% |
| sistema respiratorio | 9,52% | -0,27% | 4,25% | -0,98% |
| antimicrobici generali per uso sistemico | 6,81% | -8,39% | 7,12% | -4,01% |
| sistema muscolo-scheletrico | 4,43% | -6,75% | 4,12% | -3,96% |
| sistema genito-urinario ed ormoni sessuali | 3,60% | -3,72% | 3,74% | -0,77% |
| sangue ed organi emopoietici | 2,32% | -2,29% | 7,00% | -0,60% |
| farmaci antineoplastici ed immunomodulatori | 2,21% | -25,97% | 0,54% | -3,32% |
| organi di senso | 2,05% | -5,49% | 1,79% | -0,48% |

I 10 principi attivi a maggior spesa SSN in Liguria

| Principio attivo | incidenza su spesa 2011 | diff. rispetto spesa 2010 |
|---|-------------------------|---------------------------|
| atorvastatina calcio triidrato | 4,48% | -13,60% |
| lansoprazolo | 3,24% | -5,15% |
| rosuvastatina sale di calcio | 2,65% | +2,56% |
| salmeterolo xinafoato/fluticasone propionato | 2,46% | -4,28% |
| pantoprazolo sodico sesquidrato | 1,87% | +30,98% |
| valsartan/idroclorotiazide | 1,79% | -5,14% |
| irbesartan/idroclorotiazide | 1,74% | -7,10% |
| omega polienoici (esteri etilici di acidi grassi polinsaturi) | 1,70% | -1,07% |
| olmesartan medoxomil | 1,47% | +4,00% |
| ezetimibe/simvastatina | 1,47% | -1,41% |

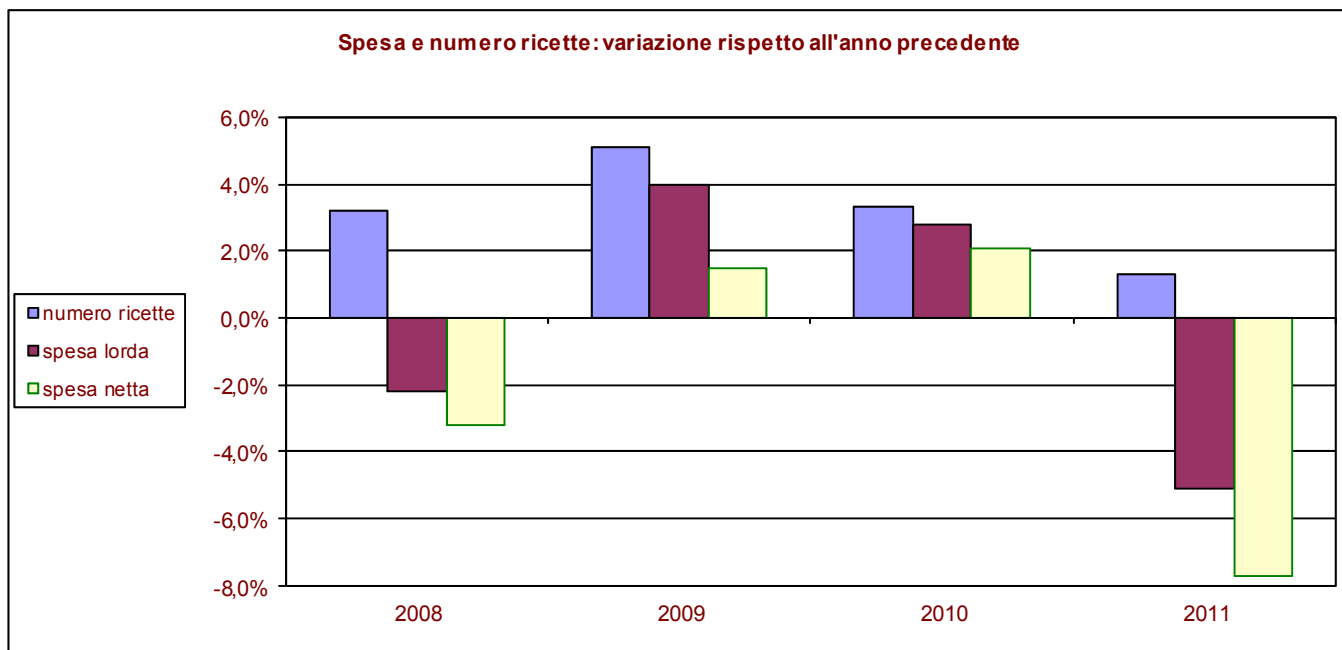
I 10 principi attivi più prescritti in Liguria

| Principio attivo | incidenza sul n. confezioni 2011 | diff. rispetto confezioni 2010 |
|---|----------------------------------|--------------------------------|
| lansoprazolo | 5,43% | -2,11% |
| acido acetilsalicilico | 3,08% | +3,31% |
| pantoprazolo sodico sesquidrato | 2,93% | +35,28% |
| omeprazolo | 2,50% | +4,15% |
| ramipril | 2,44% | +3,64% |
| metformina cloridrato | 2,10% | +3,80% |
| amlodipina besilato | 1,98% | -2,54% |
| atorvastatina calcio triidrato | 1,54% | +4,71% |
| amoxicillina triidrato/potassio clavulanato | 1,51% | +0,44% |
| levotiroxina sodica | 1,35% | +1,54% |



Valle d'Aosta

Spesa e numero ricette: variazione rispetto all'anno precedente



| Regione Valle d'Aosta | anno 2007 | anno 2008 | anno 2009 | anno 2010 | anno 2011 | 2007-2011 | Inflazione 2007-2011 |
|-----------------------|------------|------------|------------|------------|------------|-----------|----------------------|
| Numero ricette | 948.842 | 979.382 | 1.029.553 | 1.063.722 | 1.077.926 | +17.7% | 8,1% |
| Spesa lorda | 23.168.039 | 22.658.737 | 23.566.467 | 24.221.139 | 22.982.581 | -1.9% | |
| Spesa netta | 21.868.786 | 21.161.175 | 21.488.241 | 21.934.874 | 20.237.039 | -9.3% | |

I gruppi ATC di 1° livello a maggiore spesa in Valle d'Aosta: confronto 2011/2010

| Gruppo ATC | incidenza su spesa 2011 | diff. rispetto spesa 2010 | incidenza sul n. confezioni 2011 | diff. rispetto confezioni 2010 |
|--|-------------------------|---------------------------|----------------------------------|--------------------------------|
| sistema cardiovascolare | 36,45% | -6,72% | 38,52% | -0,84% |
| apparato gastrointestinale e metabolismo | 13,92% | -11,53% | 18,64% | +4,02% |
| sistema nervoso | 13,02% | +3,32% | 9,11% | +2,50% |
| sistema respiratorio | 11,80% | +0,55% | 4,26% | +1,11% |
| antimicrobici generali per uso sistemico | 6,39% | -8,92% | 6,47% | -3,34% |
| sistema muscolo-scheletrico | 4,22% | -1,64% | 4,74% | -0,03% |
| sistema genito-urinario ed ormoni sessuali | 3,87% | -3,37% | 4,41% | +0,89% |
| farmaci antineoplastici ed immunomodulatori | 2,93% | -23,53% | 0,55% | -2,36% |
| preparati ormonali sistemici, escl. ormoni sessuali e insuline | 2,41% | +22,71% | 3,85% | +5,24% |
| sangue ed organi emopoietici | 2,23% | +5,22% | 7,23% | +2,96% |

I 10 principi attivi a maggior spesa SSN in Valle d'Aosta

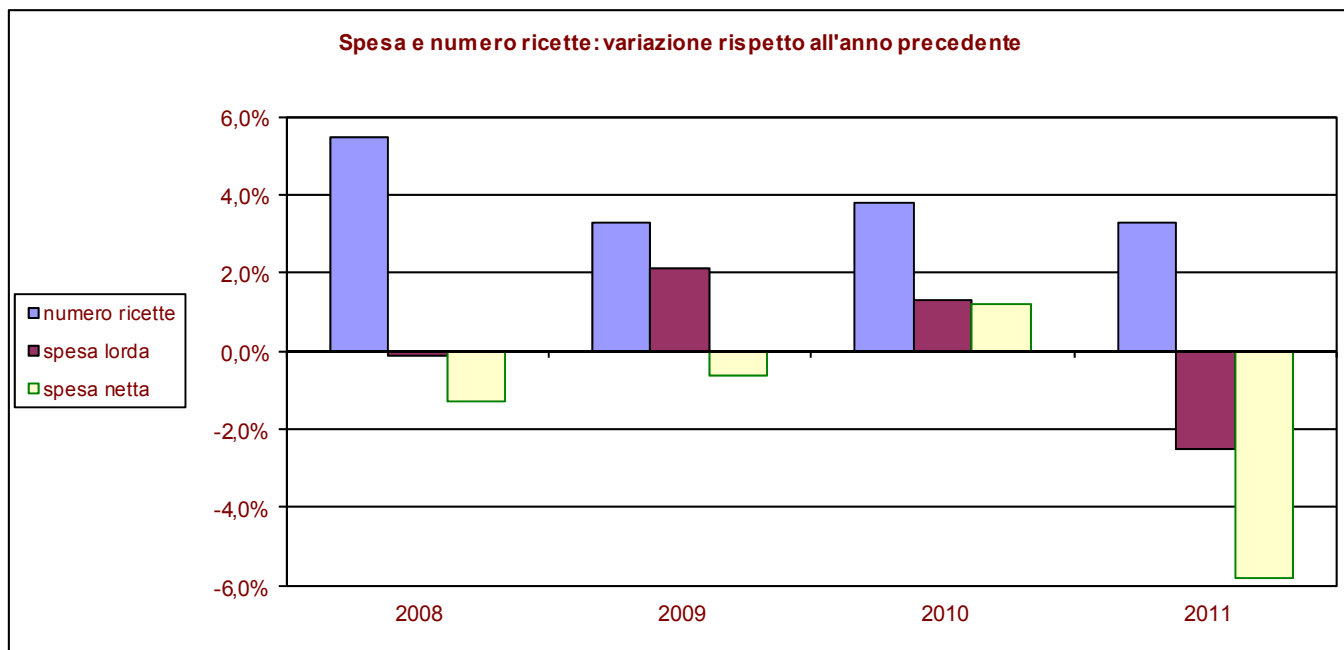
| Principio attivo | incidenza su spesa 2011 | diff. rispetto spesa 2010 |
|---|-------------------------|---------------------------|
| salmeterolo xinafoato/fluticasone propionato | 4,08% | -6,39% |
| atorvastatina calcio triidrato | 3,00% | -13,79% |
| rosuvastatina sale di calcio | 2,70% | -1,12% |
| lansoprazolo | 2,54% | +4,28% |
| omega polienoici (esteri etilici di acidi grassi polinsaturi) | 2,45% | -3,94% |
| valsartan/idroclorotiazide | 2,17% | +2,63% |
| tiotropio bromuro | 1,97% | +2,38% |
| esomeprazolo magnesio triidrato | 1,83% | -54,39% |
| irbesartan/idroclorotiazide | 1,56% | -5,55% |
| irbesartan | 1,46% | -7,68% |

I 10 principi attivi più prescritti in Valle d'Aosta

| Principio attivo | incidenza sul n. confezioni 2011 | diff. rispetto confezioni 2010 |
|---------------------------------|----------------------------------|--------------------------------|
| lansoprazolo | 4,10% | +6,82% |
| acido acetilsalicilico | 3,46% | +3,95% |
| ramipril | 2,90% | +0,24% |
| metformina cloridrato | 2,26% | +7,84% |
| levotiroxina sodica | 1,98% | +7,33% |
| pantoprazolo sodico sesquidrato | 1,95% | +15,19% |
| furosemide | 1,95% | +3,79% |
| esomeprazolo magnesio triidrato | 1,73% | -19,65% |
| amlodipina besilato | 1,70% | +0,78% |
| omeprazolo | 1,69% | +12,52% |



Spesa e numero ricette: variazione rispetto all'anno precedente



| Regione Lombardia | anno 2007 | anno 2008 | anno 2009 | anno 2010 | anno 2011 | 2007-2011 | Inflazione 2007-2011 |
|-------------------|---------------|---------------|---------------|---------------|---------------|-----------|----------------------|
| Numero ricette | 66.302.838 | 69.917.209 | 72.202.416 | 74.916.829 | 77.357.290 | +21.6% | 8,1% |
| Spesa lorda | 1.882.752.555 | 1.880.720.326 | 1.921.062.705 | 1.945.077.209 | 1.896.187.739 | -1.6% | |
| Spesa netta | 1.625.851.553 | 1.604.818.678 | 1.594.954.928 | 1.613.444.609 | 1.519.159.435 | -9.5% | |

I gruppi ATC di 1° livello a maggiore spesa in Lombardia: confronto 2011/2010

| Gruppo ATC | incidenza su spesa 2011 | diff. rispetto spesa 2010 | incidenza sul n. confezioni 2011 | diff. rispetto confezioni 2010 |
|--|-------------------------|---------------------------|----------------------------------|--------------------------------|
| sistema cardiovascolare | 34,85% | -3,89% | 39,92% | +1,66% |
| apparato gastrointestinale e metabolismo | 14,31% | -3,48% | 19,00% | +7,02% |
| sistema nervoso | 13,19% | +4,16% | 8,90% | +4,30% |
| sistema respiratorio | 8,54% | +4,16% | 4,14% | +4,02% |
| antimicrobici generali per uso sistemico | 6,50% | -3,92% | 7,34% | +1,18% |
| sangue ed organi emopoietici | 5,63% | -5,24% | 8,04% | +3,16% |
| farmaci antineoplastici ed immunomodulatori | 4,76% | -15,36% | 0,84% | +1,15% |
| sistema genito-urinario ed ormoni sessuali | 3,83% | -2,28% | 3,62% | +1,62% |
| sistema muscolo-scheletrico | 3,32% | -1,40% | 3,39% | +1,91% |
| preparati ormonali sistemici, escl. ormoni sessuali e insuline | 2,67% | +4,08% | 2,83% | +5,48% |

I 10 principi attivi a maggior spesa SSN in Lombardia

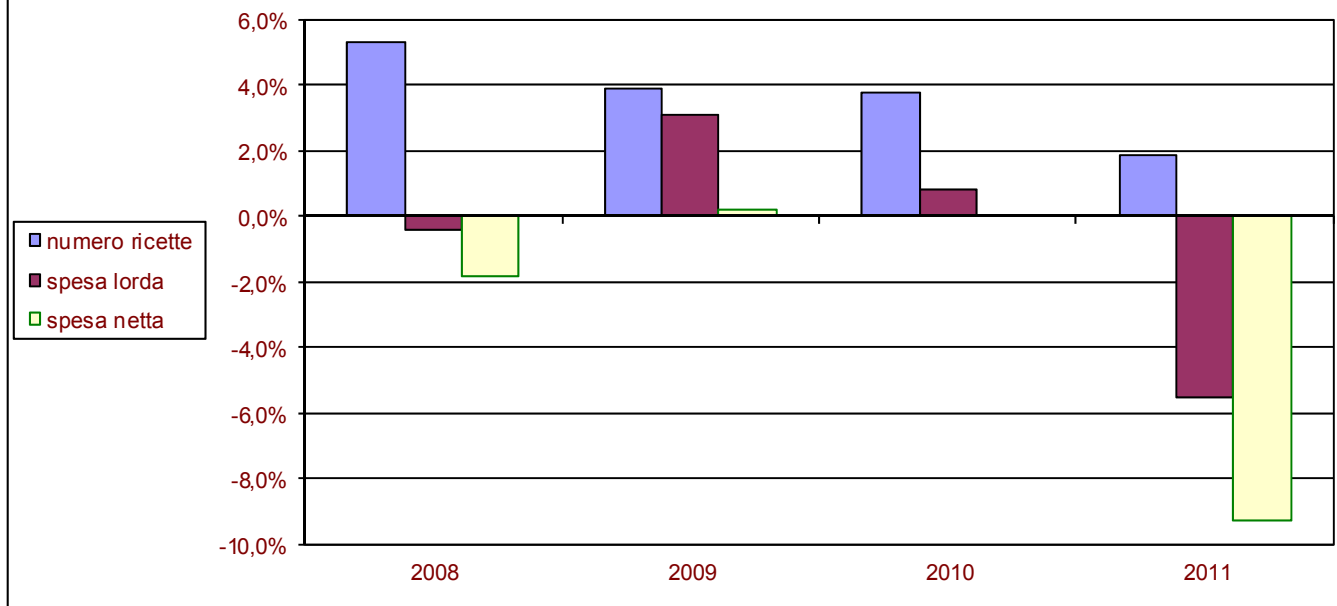
| Principio attivo | incidenza su spesa 2011 | diff. rispetto spesa 2010 |
|---|-------------------------|---------------------------|
| atorvastatina calcio triidrato | 3,76% | -9,93% |
| rosuvastatina sale di calcio | 2,78% | +6,59% |
| salmeterolo xinafoato/fluticasone propionato | 2,38% | +0,11% |
| omega polienoici (esteri etilici di acidi grassi polinsaturi) | 1,70% | +3,27% |
| enoxaparina sodica | 1,70% | +11,18% |
| valsartan/idroclorotiazide | 1,56% | -0,51% |
| tiotropio bromuro | 1,44% | +6,24% |
| amoxicillina triidrato/potassio clavulanato | 1,32% | +7,99% |
| pantoprazolo sodico sesquidrato | 1,32% | +23,44% |
| omeprazolo | 1,27% | -1,02% |

I 10 principi attivi più prescritti in Lombardia

| Principio attivo | incidenza sul n. confezioni 2011 | diff. rispetto confezioni 2010 |
|---|----------------------------------|--------------------------------|
| acido acetilsalicilico | 3,15% | +6,07% |
| ramipril | 2,73% | +7,61% |
| pantoprazolo sodico sesquidrato | 2,51% | +29,04% |
| lansoprazolo | 2,48% | +1,72% |
| omeprazolo | 2,46% | +10,82% |
| amlodipina besilato | 2,32% | +2,80% |
| metformina cloridrato | 2,18% | +8,22% |
| enalapril maleato | 1,88% | -3,97% |
| amoxicillina triidrato/potassio clavulanato | 1,78% | +5,29% |
| furosemide | 1,67% | +3,67% |



Spesa e numero ricette: variazione rispetto all'anno precedente



| Regione Veneto | anno 2007 | anno 2008 | anno 2009 | anno 2010 | anno 2011 | 2007-2011 | Inflazione 2007-2011 |
|----------------|-------------|-------------|-------------|-------------|-------------|-----------|----------------------|
| Numero ricette | 35.236.784 | 36.148.828 | 37.555.507 | 38.995.502 | 39.722.644 | +21.6% | 8,1% |
| Spesa lorda | 893.199.258 | 889.770.516 | 917.726.712 | 924.950.392 | 873.718.119 | -3.0% | |
| Spesa netta | 782.904.880 | 768.451.838 | 769.865.015 | 769.611.942 | 698.018.953 | -12.7% | |

I gruppi ATC di 1° livello a maggiore spesa in Veneto: confronto 2011/2010

| Gruppo ATC | incidenza su spesa 2011 | diff. rispetto spesa 2010 | incidenza sul n. confezioni 2011 | diff. rispetto confezioni 2010 |
|---|-------------------------|---------------------------|----------------------------------|--------------------------------|
| sistema cardiovascolare | 38,19% | -5,64% | 41,09% | +0,97% |
| apparato gastrointestinale e metabolismo | 15,57% | -8,51% | 19,83% | +5,57% |
| sistema nervoso | 12,13% | +0,36% | 8,14% | +2,70% |
| sistema respiratorio | 8,39% | +0,27% | 3,64% | +0,85% |
| antimicrobici generali per uso sistemico | 6,23% | -5,90% | 6,45% | -0,80% |
| sangue ed organi emopoietici | 4,85% | +0,89% | 7,76% | +2,62% |
| sistema muscolo-scheletrico | 4,49% | -8,46% | 3,95% | -1,36% |
| sistema genito-urinario ed ormoni sessuali | 3,40% | -5,04% | 3,41% | +0,63% |
| farmaci antineoplastici ed immunomodulatori | 2,87% | -26,43% | 0,64% | -2,96% |
| organi di senso | 1,76% | -4,05% | 1,46% | +1,16% |

I 10 principi attivi a maggior spesa SSN in Veneto

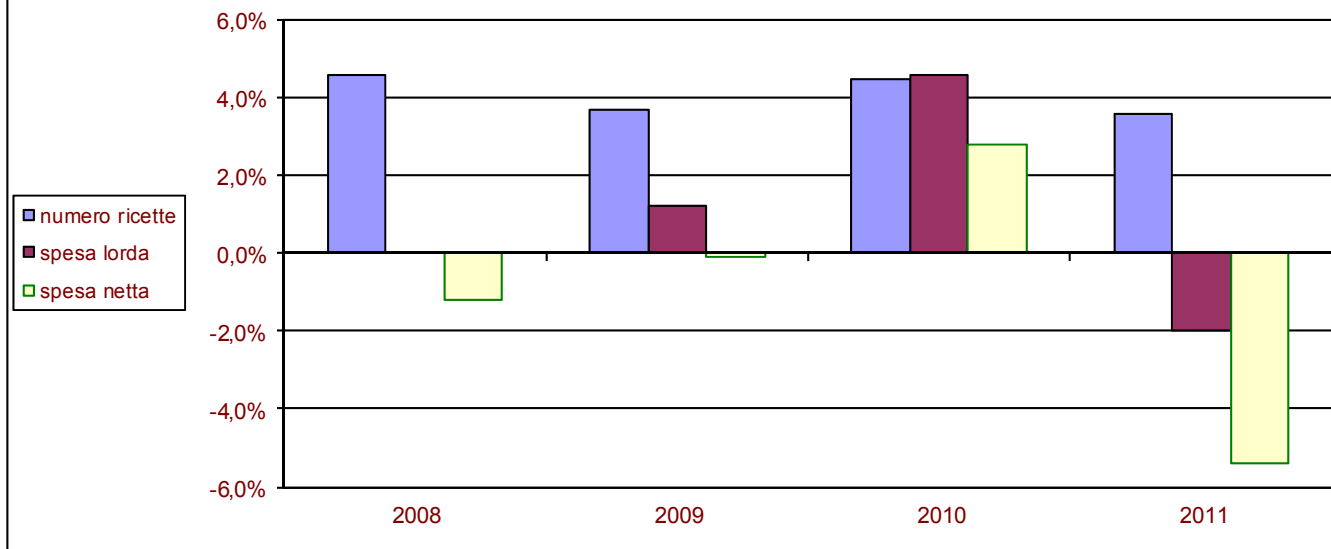
| Principio attivo | incidenza su spesa 2011 | diff. rispetto spesa 2010 |
|---|-------------------------|---------------------------|
| atorvastatina calcio triidrato | 4,35% | -9,78% |
| rosuvastatina sale di calcio | 3,04% | +0,17% |
| lansoprazolo | 2,60% | +6,90% |
| salmeterolo xinafoato/fluticasone propionato | 2,48% | -5,38% |
| pantoprazolo sodico sesquidrato | 1,85% | +14,21% |
| omega polienoici (esteri etilici di acidi grassi polinsaturi) | 1,61% | +8,23% |
| esomeprazolo magnesio triidrato | 1,46% | -56,84% |
| ezetimibe/simvastatina | 1,46% | +5,07% |
| valsartan/idroclorotiazide | 1,45% | -3,91% |
| enoxaparina sodica | 1,33% | +13,15% |

I 10 principi attivi più prescritti in Veneto

| Principio attivo | incidenza sul n. confezioni 2011 | diff. rispetto confezioni 2010 |
|---------------------------------|----------------------------------|--------------------------------|
| lansoprazolo | 4,26% | +9,71% |
| ramipril | 3,34% | +7,78% |
| acido acetilsalicilico | 3,31% | +5,53% |
| pantoprazolo sodico sesquidrato | 2,93% | +18,12% |
| furosemide | 2,21% | +3,76% |
| amlodipina besilato | 2,09% | +2,72% |
| ramipril/idroclorotiazide | 2,05% | +4,08% |
| metformina cloridrato | 1,97% | +9,71% |
| simvastatina | 1,67% | +9,96% |
| omeprazolo | 1,53% | +3,22% |



Spesa e numero ricette: variazione rispetto all'anno precedente



| Prov.Aut. Bolzano | anno 2007 | anno 2008 | anno 2009 | anno 2010 | anno 2011 | 2007-2011 | Inflazione 2007-2011 |
|-------------------|------------|------------|------------|------------|------------|-----------|----------------------|
| Numero ricette | 2.609.578 | 2.730.355 | 2.832.615 | 2.960.165 | 3.066.040 | +22.4% | 8,1% |
| Spesa lorda | 68.657.323 | 68.627.037 | 69.433.344 | 72.625.338 | 71.158.289 | -0.6% | |
| Spesa netta | 60.583.066 | 59.883.293 | 59.799.622 | 61.449.254 | 58.115.965 | -8.8% | |

I gruppi ATC di 1° livello a maggiore spesa a Bolzano: confronto 2011/2010

| Gruppo ATC | incidenza su spesa 2011 | diff. rispetto spesa 2010 | incidenza sul n. confezioni 2011 | diff. rispetto confezioni 2010 |
|--|-------------------------|---------------------------|----------------------------------|--------------------------------|
| sistema cardiovascolare | 35,29% | -3,45% | 39,00% | +2,25% |
| sistema nervoso | 16,17% | +4,56% | 11,85% | +4,32% |
| apparato gastrointestinale e metabolismo | 14,22% | -2,00% | 15,37% | +8,86% |
| sistema respiratorio | 8,79% | -0,20% | 3,95% | -1,35% |
| antimicrobici generali per uso sistemico | 5,67% | -4,28% | 5,96% | +1,41% |
| sangue ed organi emopoietici | 4,75% | +14,08% | 8,37% | +4,72% |
| sistema muscolo-scheletrico | 4,32% | -5,54% | 4,04% | +0,86% |
| sistema genito-urinario ed ormoni sessuali | 3,79% | -2,16% | 4,83% | -0,38% |
| farmaci antineoplastici ed immunomodulatori | 3,18% | -20,26% | 0,69% | +3,08% |
| preparati ormonali sistemici, escl. ormoni sessuali e insuline | 1,82% | +7,41% | 3,88% | +4,80% |

I 10 principi attivi a maggior spesa SSN a Bolzano

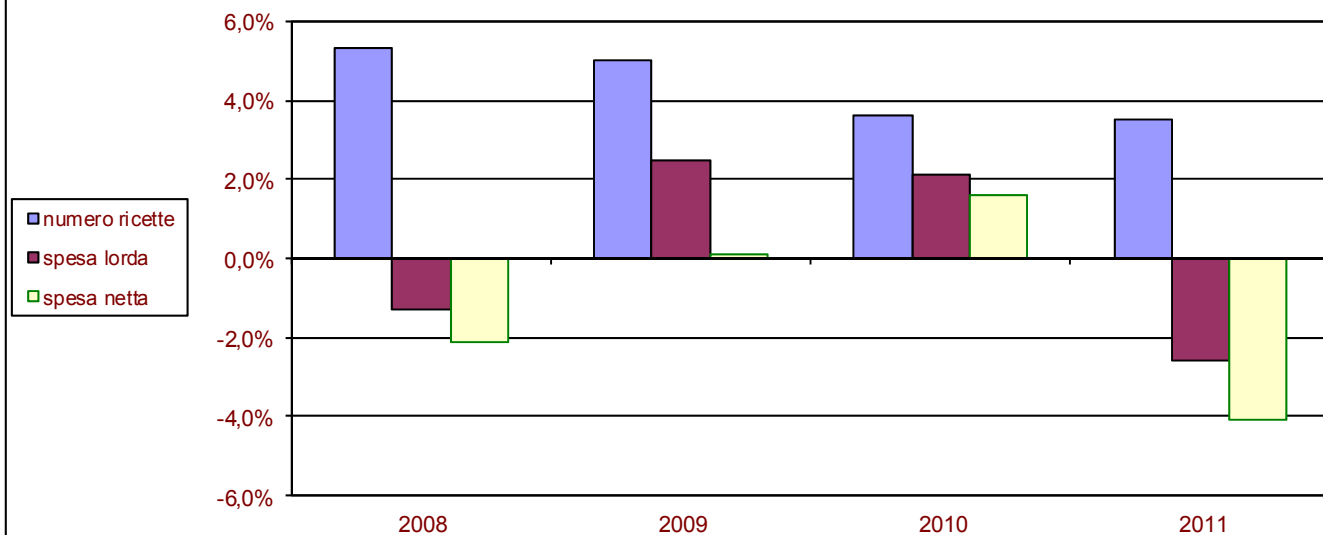
| Principio attivo | incidenza su spesa 2011 | diff. rispetto spesa 2010 |
|--|-------------------------|---------------------------|
| atorvastatina calcio triidrato | 4,54% | -5,95% |
| rosuvastatina sale di calcio | 2,77% | +4,46% |
| salmeterolo xinafoato/fluticasone propionato | 2,41% | -6,58% |
| valsartan/idroclorotiazide | 1,73% | -1,00% |
| levetiracetam | 1,70% | +11,92% |
| enoxaparina sodica | 1,68% | +18,17% |
| escitalopram ossalato | 1,68% | +9,71% |
| duloxetina cloridrato | 1,66% | +13,57% |
| pantoprazolo sodico sesquidrato | 1,66% | +30,05% |
| esomeprazolo magnesio triidrato | 1,58% | -53,63% |

I 10 principi attivi più prescritti a Bolzano

| Principio attivo | incidenza sul n. confezioni 2011 | diff. rispetto confezioni 2010 |
|---------------------------------|----------------------------------|--------------------------------|
| acido acetilsalicilico | 3,97% | +4,15% |
| pantoprazolo sodico sesquidrato | 2,86% | +33,35% |
| ramipril | 2,53% | +11,23% |
| levotiroxina sodica | 2,44% | +5,71% |
| metformina cloridrato | 2,03% | +7,77% |
| amlodipina besilato | 1,78% | +4,01% |
| lisinopril/idroclorotiazide | 1,77% | -5,12% |
| lisinopril diidrato | 1,70% | -2,60% |
| esomeprazolo magnesio triidrato | 1,63% | -18,10% |
| atorvastatina calcio triidrato | 1,62% | +12,74% |



Spesa e numero ricette: variazione rispetto all'anno precedente



| Prov.Aut. Trento | anno 2007 | anno 2008 | anno 2009 | anno 2010 | anno 2011 | 2007-2011 | Inflazione 2007-2011 |
|------------------|------------|------------|------------|------------|------------|-----------|----------------------|
| Numero ricette | 3.497.538 | 3.682.794 | 3.865.553 | 4.003.909 | 4.144.488 | +25.3% | 8,1% |
| Spesa lorda | 83.918.245 | 82.822.953 | 84.876.056 | 86.646.703 | 84.411.847 | -0.8% | |
| Spesa netta | 78.828.715 | 77.148.677 | 77.257.941 | 78.472.630 | 75.270.203 | -6.3% | |

I gruppi ATC di 1° livello a maggiore spesa a Trento: confronto 2011/2010

| Gruppo ATC | incidenza su spesa 2011 | diff. rispetto spesa 2010 | incidenza sul n. confezioni 2011 | diff. rispetto confezioni 2010 |
|---|-------------------------|---------------------------|----------------------------------|--------------------------------|
| sistema cardiovascolare | 36,85% | -4,28% | 38,60% | +1,59% |
| apparato gastrointestinale e metabolismo | 13,90% | -8,48% | 18,46% | +7,45% |
| sistema nervoso | 12,77% | +4,76% | 9,05% | +4,64% |
| sistema respiratorio | 9,87% | +1,66% | 4,16% | +2,69% |
| antimicrobici generali per uso sistemico | 6,90% | -5,36% | 6,74% | +0,65% |
| sangue ed organi emopoietici | 5,97% | +10,53% | 9,16% | +5,67% |
| sistema muscolo-scheletrico | 3,70% | -3,40% | 3,90% | +1,78% |
| sistema genito-urinario ed ormoni sessuali | 3,49% | -1,68% | 3,70% | +1,36% |
| farmaci antineoplastici ed immunomodulatori | 2,76% | -15,63% | 0,63% | +0,43% |
| organi di senso | 1,57% | -3,37% | 1,28% | +2,87% |

I 10 principi attivi a maggior spesa SSN a Trento

| Principio attivo | incidenza su spesa 2011 | diff.rispetto spesa 2010 |
|---|-------------------------|--------------------------|
| atorvastatina calcio triidrato | 4,33% | -10,53% |
| salmeterolo xinafoato/fluticasone propionato | 3,11% | -2,90% |
| rosuvastatina sale di calcio | 2,58% | +5,17% |
| lansoprazolo | 2,47% | +8,99% |
| enoxaparina sodica | 2,19% | +21,61% |
| valsartan/idroclorotiazide | 1,97% | -2,11% |
| esomeprazolo magnesio triidrato | 1,62% | -54,52% |
| omega polienoici (esteri etilici di acidi grassi polinsaturi) | 1,56% | +6,81% |
| tiotropio bromuro | 1,51% | +4,17% |
| amoxicillina triidrato/potassio clavulanato | 1,45% | +7,00% |

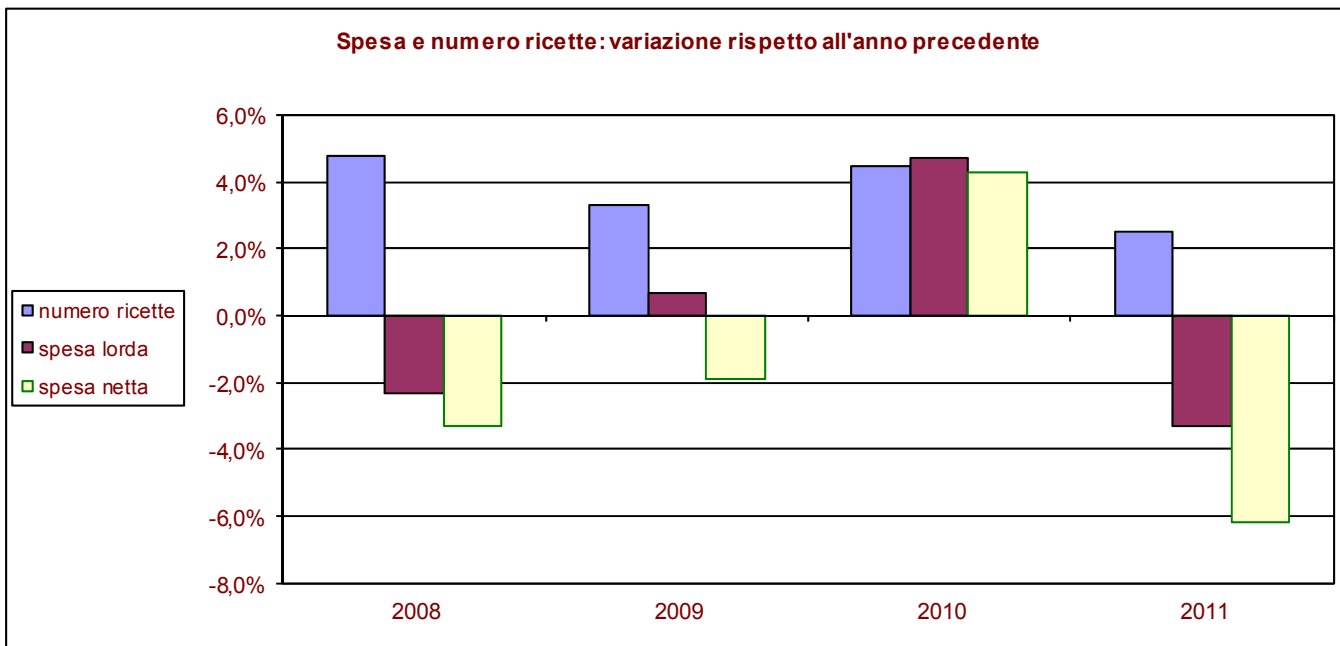
I 10 principi attivi più prescritti a Trento

| Principio attivo | incidenza sul n. confezioni 2011 | diff.rispetto confezioni 2010 |
|---|----------------------------------|-------------------------------|
| lansoprazolo | 4,09% | +11,43% |
| acido acetilsalicilico | 3,92% | +6,51% |
| furosemide | 2,90% | +2,58% |
| ramipril | 2,87% | +7,29% |
| metformina cloridrato | 2,34% | +12,17% |
| pantoprazolo sodico sesquidrato | 1,95% | +17,37% |
| levotiroxina sodica | 1,82% | +8,87% |
| omeprazolo | 1,79% | +4,95% |
| amlodipina besilato | 1,71% | -0,51% |
| amoxicillina triidrato/potassio clavulanato | 1,69% | +3,79% |



Friuli Venezia Giulia

Spesa e numero ricette: variazione rispetto all'anno precedente



| Regione Friuli V.Giulia | anno 2007 | anno 2008 | anno 2009 | anno 2010 | anno 2011 | 2007-2011 | Inflazione 2007-2011 |
|-------------------------|-------------|-------------|-------------|-------------|-------------|-----------|----------------------|
| Numero ricette | 9.868.739 | 10.337.961 | 10.675.285 | 11.153.406 | 11.433.880 | +21.6% | 8,1% |
| Spesa lorda | 248.430.258 | 242.644.775 | 244.400.841 | 255.951.044 | 247.492.579 | -1.9% | |
| Spesa netta | 232.543.933 | 224.959.883 | 220.703.639 | 230.168.332 | 215.858.578 | -9.2% | |

I gruppi ATC di 1° livello a maggiore spesa in Friuli V.Giulia: confronto 2011/2010

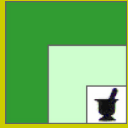
| Gruppo ATC | incidenza su spesa 2011 | diff. rispetto spesa 2010 | incidenza sul n. confezioni 2011 | diff. rispetto confezioni 2010 |
|---|-------------------------|---------------------------|----------------------------------|--------------------------------|
| sistema cardiovascolare | 38,11% | -4,91% | 40,56% | +0,65% |
| apparato gastrointestinale e metabolismo | 15,92% | -6,84% | 19,53% | +6,86% |
| sistema nervoso | 12,53% | +4,63% | 8,34% | +3,04% |
| sistema respiratorio | 7,66% | +1,11% | 3,49% | -0,02% |
| antimicrobici generali per uso sistemico | 5,70% | -8,04% | 5,95% | -0,49% |
| sangue ed organi emopoietici | 4,84% | +4,21% | 8,27% | +3,12% |
| sistema muscolo-scheletrico | 4,07% | -1,23% | 4,27% | +1,00% |
| farmaci antineoplastici ed immunomodulatori | 3,55% | -16,56% | 0,72% | +1,61% |
| sistema genito-urinario ed ormoni sessuali | 3,38% | -4,66% | 3,54% | -0,25% |
| organi di senso | 2,05% | -1,73% | 1,76% | +2,20% |

I 10 principi attivi a maggior spesa SSN in Friuli V.Giulia

| Principio attivo | incidenza su spesa 2011 | diff.rispetto spesa 2010 |
|---|-------------------------|--------------------------|
| atorvastatina calcio triidrato | 4,65% | -10,09% |
| rosuvastatina sale di calcio | 3,23% | +4,07% |
| salmeterolo xinafoato/fluticasone propionato | 2,20% | -1,66% |
| pantoprazolo sodico sesquidrato | 1,97% | +21,86% |
| valsartan/idroclorotiazide | 1,74% | -3,24% |
| esomeprazolo magnesio triidrato | 1,68% | -52,77% |
| omeprazolo | 1,61% | -6,23% |
| omega polienoici (esteri etilici di acidi grassi polinsaturi) | 1,60% | +4,10% |
| ramipril | 1,33% | +1,06% |
| valsartan | 1,22% | -7,92% |

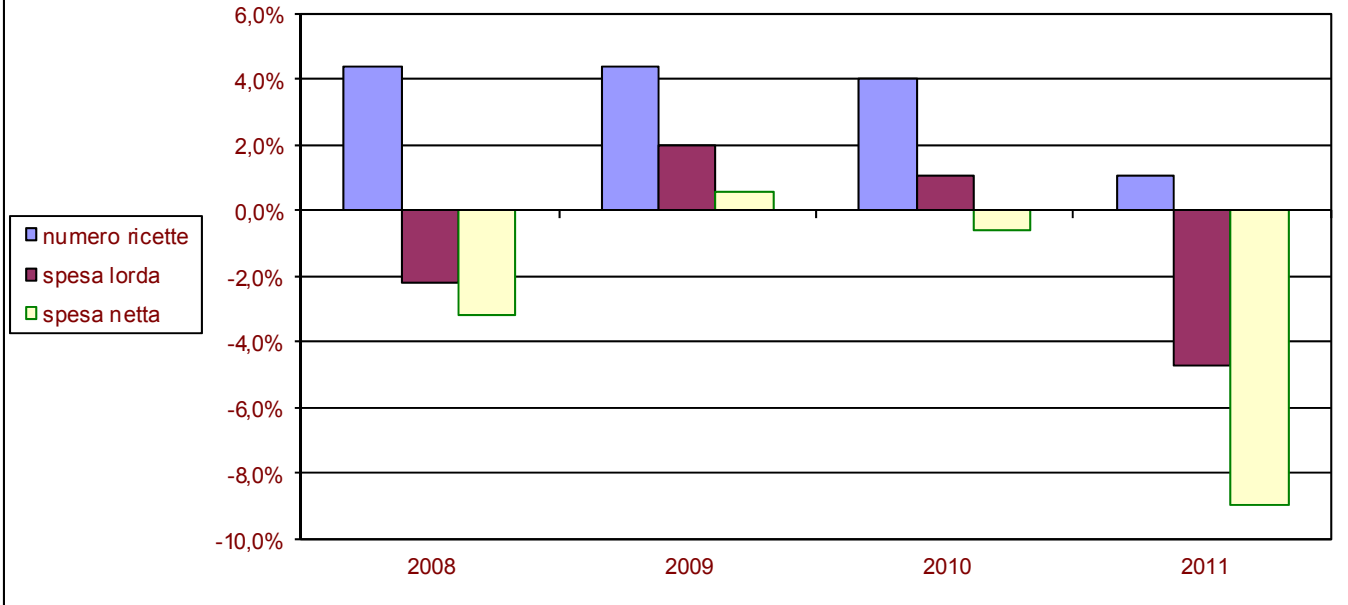
I 10 principi attivi più prescritti in Friuli V.Giulia

| Principio attivo | incidenza sul n. confezioni 2011 | diff.rispetto confezioni 2010 |
|---------------------------------|----------------------------------|-------------------------------|
| acido acetilsalicilico | 3,82% | +3,52% |
| pantoprazolo sodico sesquidrato | 3,54% | +27,08% |
| ramipril | 3,49% | +5,54% |
| omeprazolo | 2,75% | +5,49% |
| metformina cloridrato | 2,29% | +11,06% |
| furosemide | 2,04% | +3,06% |
| lansoprazolo | 1,97% | -2,49% |
| amlodipina besilato | 1,90% | +2,58% |
| esomeprazolo magnesio triidrato | 1,62% | -16,79% |
| atorvastatina calcio triidrato | 1,57% | +7,99% |



Emilia Romagna

Spesa e numero ricette: variazione rispetto all'anno precedente



| Regione Emilia Romagna | anno 2007 | anno 2008 | anno 2009 | anno 2010 | anno 2011 | 2007-2011 | Inflazione 2007-2011 |
|------------------------|-------------|-------------|-------------|-------------|-------------|-----------|----------------------|
| Numero ricette | 37.169.023 | 38.801.884 | 40.490.031 | 42.115.454 | 42.598.587 | +20.0% | 8,1% |
| Spesa lorda | 817.532.282 | 799.221.098 | 814.854.915 | 823.444.926 | 784.771.329 | -6.2% | |
| Spesa netta | 769.734.197 | 745.124.394 | 749.587.706 | 745.386.566 | 678.221.850 | -14.5% | |

I gruppi ATC di 1° livello a maggiore spesa in Emilia Romagna: confronto 2011/2010

| Gruppo ATC | incidenza su spesa 2011 | diff. rispetto spesa 2010 | incidenza sul n. confezioni 2011 | diff. rispetto confezioni 2010 |
|--|-------------------------|---------------------------|----------------------------------|--------------------------------|
| sistema cardiovascolare | 40,05% | -7,51% | 39,02% | -0,06% |
| apparato gastrointestinale e metabolismo | 14,81% | -8,65% | 19,13% | +3,63% |
| sistema nervoso | 12,42% | +0,87% | 8,85% | +1,36% |
| sistema respiratorio | 9,13% | -0,59% | 3,93% | -1,48% |
| antimicrobici generali per uso sistemico | 6,95% | -8,55% | 7,09% | -3,47% |
| sistema muscolo-scheletrico | 4,20% | -9,18% | 3,99% | -4,02% |
| sistema genito-urinario ed ormoni sessuali | 3,92% | -3,33% | 3,87% | +0,72% |
| sangue ed organi emopoietici | 3,32% | -0,90% | 7,91% | -0,12% |
| organi di senso | 2,35% | -2,99% | 1,87% | +0,50% |
| preparati ormonali sistemici, escl. ormoni sessuali e insuline | 1,37% | +5,63% | 3,49% | +1,11% |

I 10 principi attivi a maggior spesa SSN in Emilia Romagna

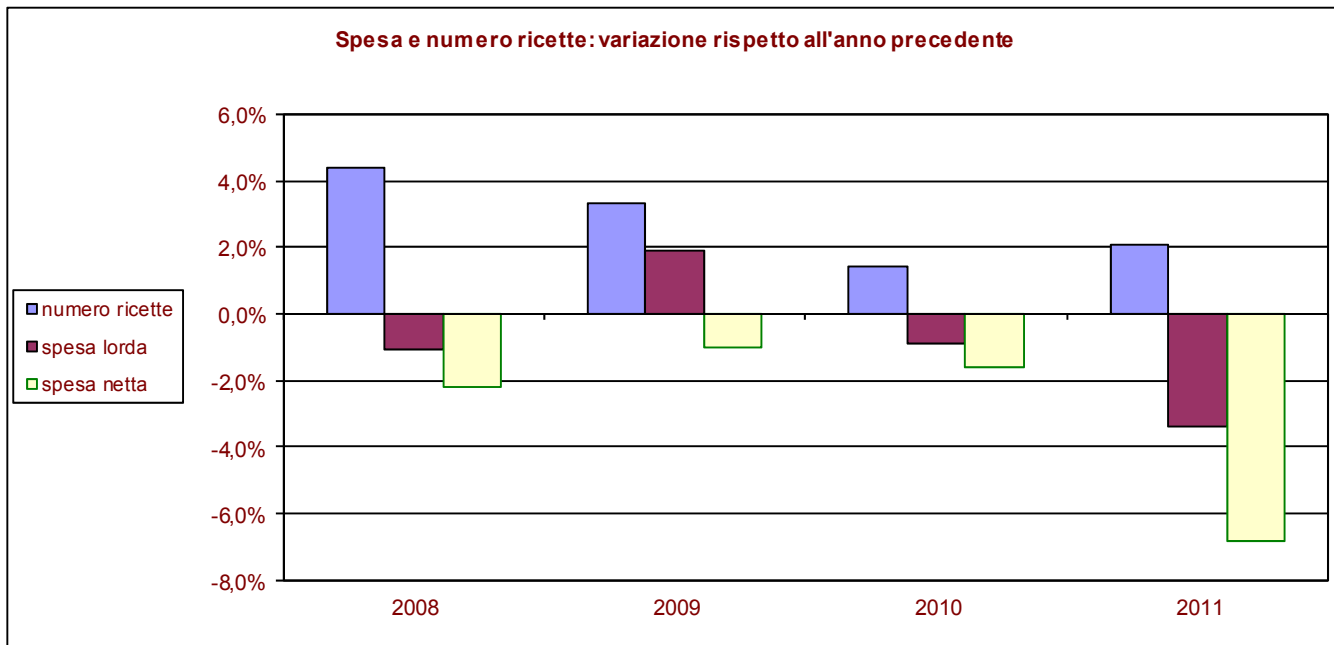
| Principio attivo | incidenza su spesa 2011 | diff. rispetto spesa 2010 |
|---|-------------------------|---------------------------|
| atorvastatina calcio triidrato | 4,34% | -12,73% |
| lansoprazolo | 3,05% | -1,25% |
| rosuvastatina sale di calcio | 2,90% | -3,49% |
| salmeterolo xinafoato/fluticasone propionato | 2,39% | -4,19% |
| valsartan/idroclorotiazide | 1,92% | -4,85% |
| omega polienoici (esteri etilici di acidi grassi polinsaturi) | 1,69% | +3,23% |
| ramipril | 1,56% | +1,75% |
| pantoprazolo sodico sesquidrato | 1,47% | +20,48% |
| valsartan | 1,44% | -7,93% |
| amoxicillina triidrato/potassio clavulanato | 1,43% | +4,15% |

I 10 principi attivi più prescritti in Emilia Romagna

| Principio attivo | incidenza sul n. confezioni 2011 | diff. rispetto confezioni 2010 |
|---------------------------------|----------------------------------|--------------------------------|
| lansoprazolo | 4,41% | +1,70% |
| ramipril | 3,65% | +5,55% |
| acido acetilsalicilico | 3,54% | +2,43% |
| pantoprazolo sodico sesquidrato | 2,19% | +25,04% |
| metformina cloridrato | 2,05% | +8,34% |
| amlodipina besilato | 2,05% | +1,35% |
| furosemide | 2,01% | +2,49% |
| levotiroxina sodica | 1,92% | +2,96% |
| omeprazolo | 1,78% | +3,10% |
| simvastatina | 1,76% | +10,21% |



Spesa e numero ricette: variazione rispetto all'anno precedente



| Regione Marche | anno 2007 | anno 2008 | anno 2009 | anno 2010 | anno 2011 | 2007-2011 | Inflazione 2007-2011 |
|----------------|-------------|-------------|-------------|-------------|-------------|-----------|----------------------|
| Numero ricette | 14.723.483 | 15.376.226 | 15.890.919 | 16.120.845 | 16.459.903 | +17.0% | 8,1% |
| Spesa lorda | 321.059.978 | 317.391.557 | 323.387.337 | 320.465.813 | 309.451.590 | -3.9% | |
| Spesa netta | 301.661.395 | 295.120.367 | 292.064.344 | 287.534.946 | 267.918.579 | -12.2% | |

I gruppi ATC di 1° livello a maggiore spesa nelle Marche: confronto 2011/2010

| Gruppo ATC | incidenza su spesa 2011 | diff. rispetto spesa 2010 | incidenza sul n. confezioni 2011 | diff. rispetto confezioni 2010 |
|---|-------------------------|---------------------------|----------------------------------|--------------------------------|
| sistema cardiovascolare | 38,50% | -4,32% | 36,51% | +1,22% |
| apparato gastrointestinale e metabolismo | 13,96% | -5,77% | 18,82% | +5,80% |
| sistema nervoso | 12,10% | +2,92% | 8,54% | +2,84% |
| antimicrobici generali per uso sistemico | 9,19% | -5,77% | 10,04% | -1,43% |
| sistema respiratorio | 8,49% | +0,91% | 3,39% | -0,27% |
| sistema muscolo-scheletrico | 4,29% | -3,57% | 4,44% | +0,72% |
| sistema genito-urinario ed ormoni sessuali | 4,00% | -1,69% | 3,97% | +1,71% |
| farmaci antineoplastici ed immunomodulatori | 2,61% | -24,70% | 0,54% | +0,19% |
| organi di senso | 2,58% | -5,21% | 2,18% | +1,57% |
| sangue ed organi emopoietici | 2,17% | +2,09% | 7,52% | +2,32% |

I 10 principi attivi a maggior spesa SSN nelle Marche

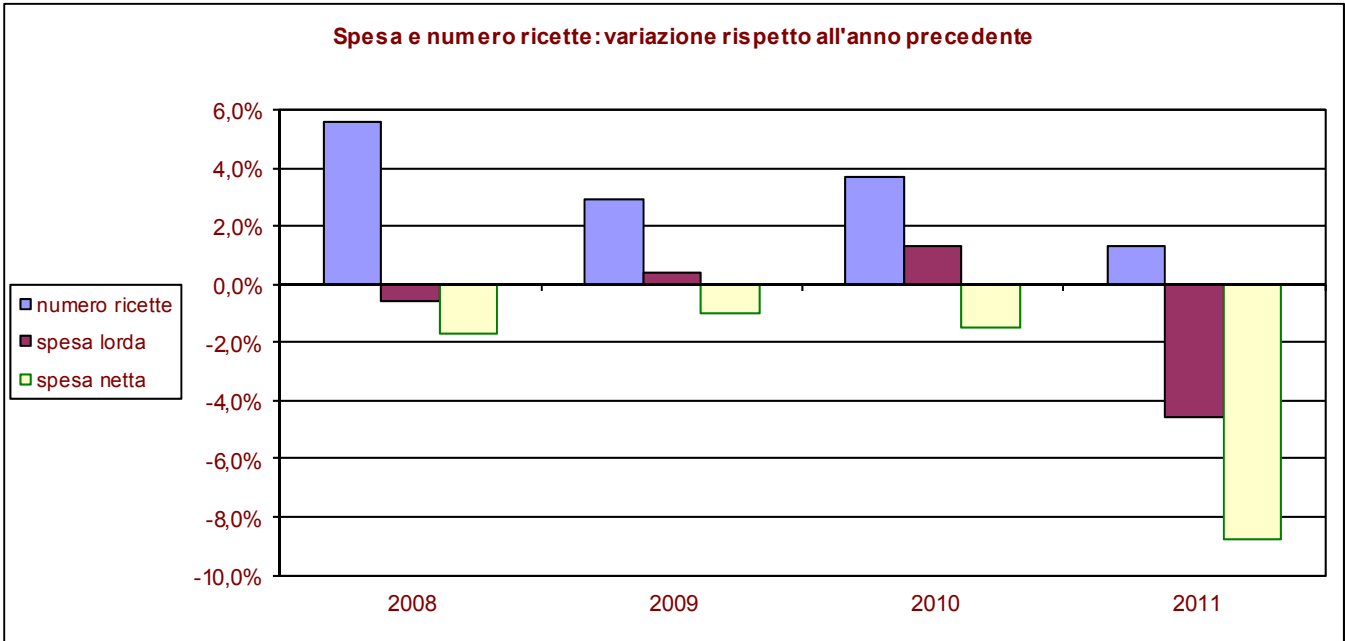
| Principio attivo | incidenza su spesa 2011 | diff. rispetto spesa 2010 |
|---|-------------------------|---------------------------|
| atorvastatina calcio triidrato | 4,35% | -5,45% |
| rosuvastatina sale di calcio | 2,67% | +4,63% |
| salmeterolo xinafoato/fluticasone propionato | 2,55% | -1,16% |
| lansoprazolo | 2,18% | +1,49% |
| pantoprazolo sodico sesquidrato | 2,16% | +23,94% |
| valsartan/idroclorotiazide | 1,72% | -0,58% |
| irbesartan/idroclorotiazide | 1,69% | -5,26% |
| amoxicillina triidrato/potassio clavulanato | 1,66% | +5,78% |
| omega polienoici (esteri etilici di acidi grassi polinsaturi) | 1,56% | +6,25% |
| tiotropio bromuro | 1,46% | +4,12% |

I 10 principi attivi più prescritti nelle Marche

| Principio attivo | incidenza sul n. confezioni 2011 | diff. rispetto confezioni 2010 |
|---|----------------------------------|--------------------------------|
| lansoprazolo | 3,83% | +2,22% |
| acido acetilsalicilico | 3,54% | +4,42% |
| pantoprazolo sodico sesquidrato | 3,51% | +26,89% |
| amlodipina besilato | 2,26% | +1,00% |
| ramipril | 1,92% | +4,80% |
| amoxicillina triidrato/potassio clavulanato | 1,91% | +3,57% |
| ceftriaxone disodico | 1,90% | -0,51% |
| furosemide | 1,88% | +5,72% |
| metformina cloridrato | 1,80% | +10,15% |
| omeprazolo | 1,73% | +6,20% |



Spesa e numero ricette : variazione rispetto all'anno precedente



| Regione Toscana | anno 2007 | anno 2008 | anno 2009 | anno 2010 | anno 2011 | 2007-2011 | Inflazione 2007-2011 |
|-----------------|-------------|-------------|-------------|-------------|-------------|-----------|----------------------|
| Numero ricette | 33.800.882 | 35.678.999 | 36.729.349 | 38.089.228 | 38.573.267 | +19.5% | 8,1% |
| Spesa lorda | 693.438.317 | 689.105.161 | 691.890.591 | 700.925.202 | 668.494.287 | -6.0% | |
| Spesa netta | 652.526.898 | 641.523.503 | 634.819.558 | 625.468.760 | 570.616.951 | -15.4% | |

I gruppi ATC di 1° livello a maggiore spesa in Toscana: confronto 2011/2010

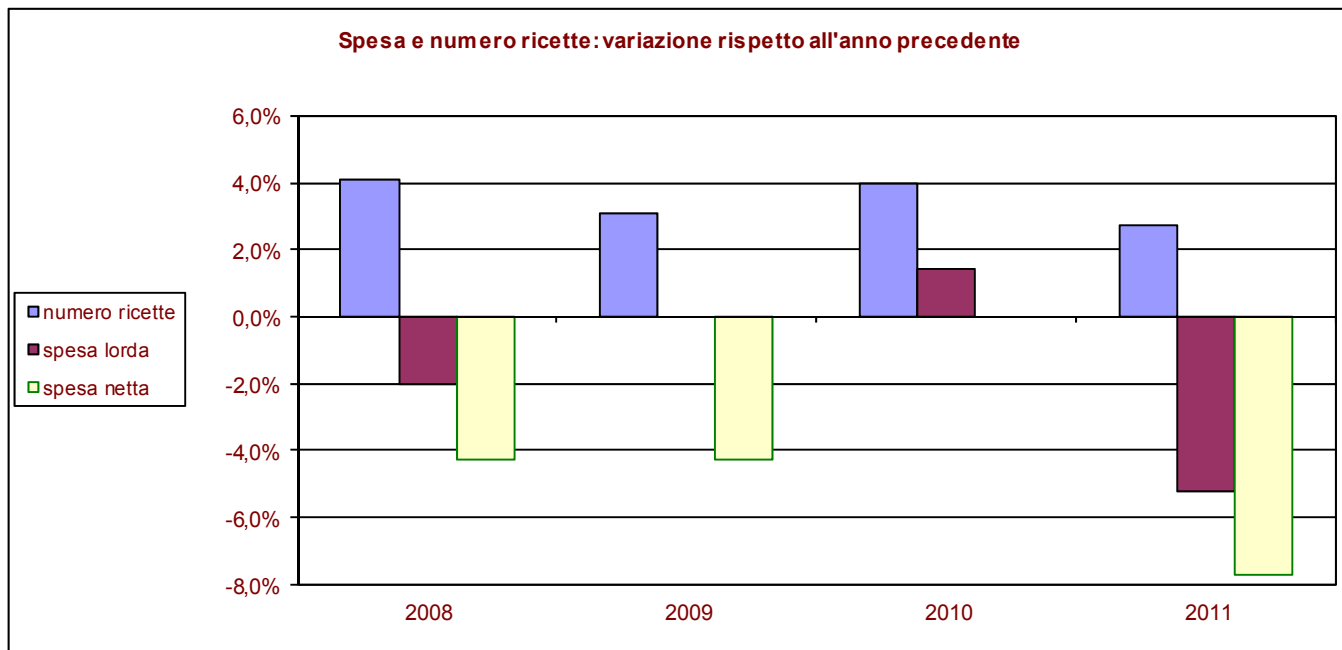
| Gruppo ATC | incidenza su spesa 2011 | diff. rispetto spesa 2010 | incidenza sul n. confezioni 2011 | diff. rispetto confezioni 2010 |
|--|-------------------------|---------------------------|----------------------------------|--------------------------------|
| sistema cardiovascolare | 37,55% | -6,98% | 35,71% | +0,69% |
| apparato gastrointestinale e metabolismo | 14,97% | -6,12% | 18,70% | +4,03% |
| sistema nervoso | 12,95% | -1,01% | 10,78% | +1,06% |
| sistema respiratorio | 9,73% | -0,55% | 3,55% | -1,07% |
| antimicrobici generali per uso sistemico | 8,66% | -8,19% | 8,76% | -3,16% |
| sistema muscolo-scheletrico | 4,47% | -6,45% | 4,42% | -2,18% |
| sistema genito-urinario ed ormoni sessuali | 3,76% | -3,31% | 3,75% | +0,61% |
| sangue ed organi emopoietici | 2,64% | +2,31% | 7,73% | +1,03% |
| organi di senso | 2,57% | -5,88% | 1,99% | +0,87% |
| preparati ormonali sistemici, escl. ormoni sessuali e insuline | 1,80% | +4,84% | 3,93% | +1,80% |

I 10 principi attivi a maggior spesa SSN in Toscana

| Principio attivo | incidenza su spesa 2011 | diff. rispetto spesa 2010 |
|---|-------------------------|---------------------------|
| atorvastatina calcio triidrato | 3,83% | -9,94% |
| lansoprazolo | 2,91% | +1,31% |
| salmeterolo xinafoato/fluticasone propionato | 2,79% | -3,75% |
| rosuvastatina sale di calcio | 2,26% | -3,75% |
| amoxicillina triidrato/potassio clavulanato | 1,90% | +6,15% |
| omega polienoici (esteri etilici di acidi grassi polinsaturi) | 1,67% | +3,80% |
| ramipril | 1,56% | +2,88% |
| valsartan/idroclorotiazide | 1,53% | -5,77% |
| escitalopram ossalato | 1,51% | +5,48% |
| tiotropio bromuro | 1,49% | +2,16% |

I 10 principi attivi più prescritti in Toscana

| Principio attivo | incidenza sul n. confezioni 2011 | diff. rispetto confezioni 2010 |
|---|----------------------------------|--------------------------------|
| lansoprazolo | 4,46% | +2,84% |
| acido acetilsalicilico | 3,56% | +2,77% |
| ramipril | 3,38% | +5,83% |
| metformina cloridrato | 2,73% | +9,54% |
| pantoprazolo sodico sesquidrato | 2,11% | +24,57% |
| amlodipina besilato | 2,04% | +2,29% |
| amoxicillina triidrato/potassio clavulanato | 1,97% | +4,04% |
| furosemide | 1,90% | +2,81% |
| simvastatina | 1,78% | +14,94% |
| levotiroxina sodica | 1,68% | +2,95% |



| Regione Lazio | anno 2007 | anno 2008 | anno 2009 | anno 2010 | anno 2011 | 2007-2011 | Inflazione 2007-2011 |
|----------------|---------------|---------------|---------------|---------------|---------------|-----------|----------------------|
| Numero ricette | 54.861.652 | 57.109.508 | 58.857.217 | 61.209.327 | 62.874.340 | +20.8% | 8,1% |
| Spesa lorda | 1.415.180.690 | 1.387.221.748 | 1.387.387.791 | 1.406.172.158 | 1.333.341.598 | -17.3% | |
| Spesa netta | 1.312.152.321 | 1.255.277.893 | 1.201.293.751 | 1.201.235.464 | 1.109.287.778 | -26.2% | |

I gruppi ATC di 1° livello a maggiore spesa nel Lazio: confronto 2011/2010

| Gruppo ATC | incidenza su spesa 2011 | diff. rispetto spesa 2010 | incidenza sul n. confezioni 2011 | diff. rispetto confezioni 2010 |
|--|-------------------------|---------------------------|----------------------------------|--------------------------------|
| sistema cardiovascolare | 34,99% | -4,73% | 34,17% | +1,36% |
| apparato gastrointestinale e metabolismo | 15,57% | -5,66% | 21,91% | +5,32% |
| sistema nervoso | 11,12% | -4,16% | 7,33% | +1,84% |
| sistema respiratorio | 9,18% | +1,00% | 4,61% | -0,38% |
| antimicrobici generali per uso sistemico | 8,57% | -5,15% | 9,84% | -1,58% |
| sistema muscolo-scheletrico | 5,20% | -4,43% | 5,34% | -1,06% |
| sangue ed organi emopoietici | 4,86% | -4,70% | 7,26% | +3,43% |
| farmaci antineoplastici ed immunomodulatori | 3,25% | -38,79% | 0,56% | -7,29% |
| sistema genito-urinario ed ormoni sessuali | 3,02% | -2,19% | 3,36% | +1,20% |
| preparati ormonali sistemici, escl. ormoni sessuali e insuline | 1,93% | +2,09% | 3,45% | +2,08% |

I 10 principi attivi a maggior spesa SSN nel Lazio

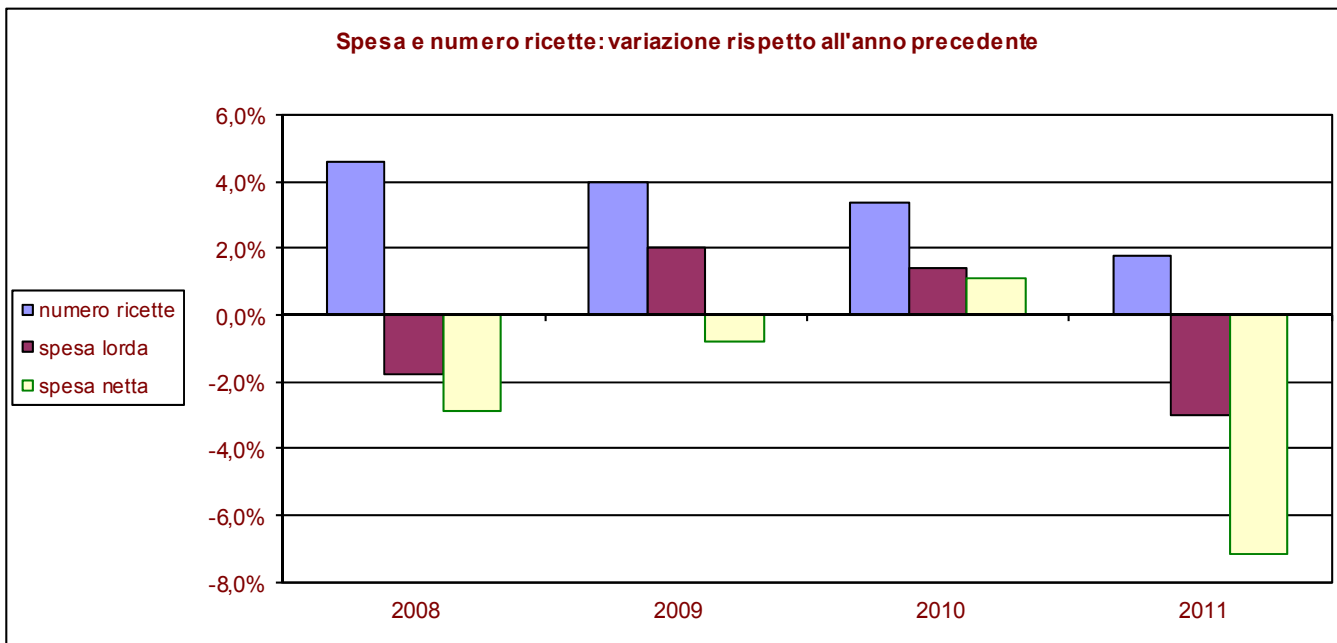
| Principio attivo | incidenza su spesa 2011 | diff. rispetto spesa 2010 |
|---|-------------------------|---------------------------|
| atorvastatina calcio triidrato | 4,05% | -11,75% |
| lansoprazolo | 2,73% | -3,57% |
| salmeterolo xinafoato/fluticasone propionato | 2,31% | -3,27% |
| rosuvastatina sale di calcio | 2,28% | +3,79% |
| omega polienoici (esteri etilici di acidi grassi polinsaturi) | 2,17% | +9,06% |
| pantoprazolo sodico sesquidrato | 1,84% | +30,80% |
| enoxaparina sodica | 1,78% | +19,40% |
| amoxicillina triidrato/potassio clavulanato | 1,59% | +5,66% |
| valsartan/idroclorotiazide | 1,58% | -3,53% |
| irbesartan/idroclorotiazide | 1,55% | -4,67% |

I 10 principi attivi più prescritti nel Lazio

| Principio attivo | incidenza sul n. confezioni 2011 | diff. rispetto confezioni 2010 |
|---|----------------------------------|--------------------------------|
| lansoprazolo | 5,05% | -0,73% |
| pantoprazolo sodico sesquidrato | 2,99% | +32,58% |
| omeprazolo | 2,64% | +9,72% |
| acido acetilsalicilico | 2,56% | +2,72% |
| metformina cloridrato | 2,36% | +9,02% |
| ramipril | 2,32% | +8,09% |
| amoxicillina triidrato/potassio clavulanato | 1,94% | +3,77% |
| amlodipina besilato | 1,80% | -0,18% |
| levotiroxina sodica | 1,78% | +1,39% |
| furosemide | 1,71% | +4,26% |



Spesa e numero ricette: variazione rispetto all'anno precedente



| Regione Umbria | anno 2007 | anno 2008 | anno 2009 | anno 2010 | anno 2011 | 2007-2011 | Inflazione 2007-2011 |
|----------------|-------------|-------------|-------------|-------------|-------------|-----------|----------------------|
| Numero ricette | 9.033.154 | 9.445.528 | 9.824.867 | 10.155.959 | 10.341.406 | +18.0% | 8,1% |
| Spesa lorda | 175.356.098 | 172.169.888 | 175.613.688 | 178.160.006 | 172.747.464 | -4.6% | |
| Spesa netta | 165.304.942 | 160.431.462 | 159.228.081 | 160.918.127 | 149.257.471 | -13.1% | |

I gruppi ATC di 1° livello a maggiore spesa in Umbria: confronto 2011/2010

| Gruppo ATC | incidenza su spesa 2011 | diff. rispetto spesa 2010 | incidenza sul n. confezioni 2011 | diff. rispetto confezioni 2010 |
|--|-------------------------|---------------------------|----------------------------------|--------------------------------|
| sistema cardiovascolare | 37,67% | -5,79% | 38,94% | +1,01% |
| apparato gastrointestinale e metabolismo | 15,75% | -3,75% | 18,80% | +4,44% |
| sistema nervoso | 12,41% | +1,81% | 8,50% | +3,33% |
| antimicrobici generali per uso sistemico | 8,78% | -5,85% | 9,05% | -1,30% |
| sistema respiratorio | 8,71% | -1,30% | 3,56% | -2,53% |
| sistema genito-urinario ed ormoni sessuali | 3,88% | -0,95% | 3,72% | +1,57% |
| sistema muscolo-scheletrico | 3,79% | -5,40% | 3,95% | -2,29% |
| sangue ed organi emopoietici | 2,95% | -13,86% | 7,03% | -1,74% |
| organi di senso | 2,17% | -7,04% | 1,72% | -0,65% |
| preparati ormonali sistemici, escl. ormoni sessuali e insuline | 1,64% | +12,99% | 3,75% | +2,58% |

I 10 principi attivi a maggior spesa SSN in Umbria

| Principio attivo | incidenza su spesa 2011 | diff. rispetto spesa 2010 |
|---|-------------------------|---------------------------|
| atorvastatina calcio triidrato | 3,51% | -10,10% |
| salmeterolo xinafoato/fluticasone propionato | 2,57% | -3,75% |
| pantoprazolo sodico sesquidrato | 2,27% | +21,55% |
| rosuvastatina sale di calcio | 2,06% | +1,14% |
| amoxicillina triidrato/potassio clavulanato | 1,97% | +8,14% |
| ramipril | 1,83% | +5,52% |
| lansoprazolo | 1,72% | -0,09% |
| omega polienoici (esteri etilici di acidi grassi polinsaturi) | 1,66% | +3,55% |
| omeprazolo | 1,58% | +4,17% |
| amlodipina besilato | 1,50% | -18,84% |

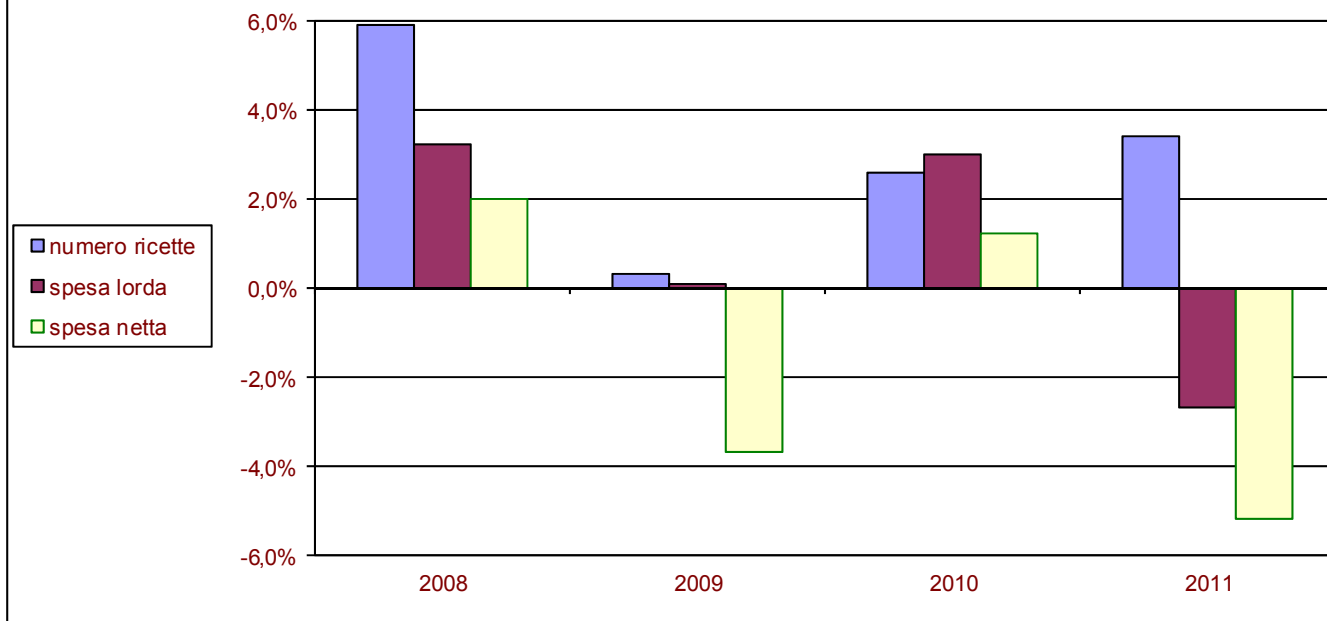
I 10 principi attivi più prescritti in Umbria

| Principio attivo | incidenza sul n. confezioni 2011 | diff. rispetto confezioni 2010 |
|---|----------------------------------|--------------------------------|
| ramipril | 4,00% | +8,76% |
| pantoprazolo sodico sesquidrato | 3,36% | +24,72% |
| acido acetilsalicilico | 3,19% | +2,77% |
| lansoprazolo | 2,81% | +0,59% |
| furosemide | 2,77% | +4,13% |
| amlodipina besilato | 2,66% | +3,44% |
| omeprazolo | 2,65% | +16,49% |
| metformina cloridrato | 2,41% | +7,49% |
| amoxicillina triidrato/potassio clavulanato | 2,10% | +5,58% |
| ramipril/idroclorotiazide | 1,70% | +3,83% |



Abruzzo

Spesa e numero ricette: variazione rispetto all'anno precedente



| Regione Abruzzo | anno 2007 | anno 2008 | anno 2009 | anno 2010 | anno 2011 | 2007-2011 | Inflazione 2007-2011 |
|-----------------|-------------|-------------|-------------|-------------|-------------|-----------|----------------------|
| Numero ricette | 13.244.487 | 14.019.728 | 14.057.027 | 14.420.146 | 14.903.330 | +14.2% | 8,1% |
| Spesa lorda | 289.022.663 | 298.138.229 | 298.574.309 | 307.448.667 | 299.275.420 | -1.8% | |
| Spesa netta | 265.882.942 | 271.312.576 | 261.227.117 | 264.388.090 | 250.577.139 | -13.0% | |

I gruppi ATC di 1° livello a maggiore spesa in Abruzzo: confronto 2011/2010

| Gruppo ATC | incidenza su spesa 2011 | diff. rispetto spesa 2010 | incidenza sul n. confezioni 2011 | diff. rispetto confezioni 2010 |
|---|-------------------------|---------------------------|----------------------------------|--------------------------------|
| sistema cardiovascolare | 31,72% | -7,14% | 33,23% | -1,24% |
| apparato gastrointestinale e metabolismo | 16,68% | -1,67% | 20,67% | +5,25% |
| sistema nervoso | 16,07% | +2,41% | 8,84% | +0,65% |
| antimicrobici generali per uso sistemico | 8,56% | -8,11% | 10,41% | -4,61% |
| sistema respiratorio | 7,66% | -3,11% | 3,77% | -3,92% |
| sistema muscolo-scheletrico | 4,89% | -8,91% | 5,41% | -2,26% |
| sangue ed organi emopoietici | 4,08% | +6,14% | 8,03% | +1,88% |
| farmaci antineoplastici ed immunomodulatori | 2,82% | -19,05% | 0,57% | +1,79% |
| sistema genito-urinario ed ormoni sessuali | 2,81% | -2,97% | 3,21% | +0,06% |
| organi di senso | 2,07% | -3,09% | 1,86% | +1,20% |

I 10 principi attivi a maggior spesa SSN in Abruzzo

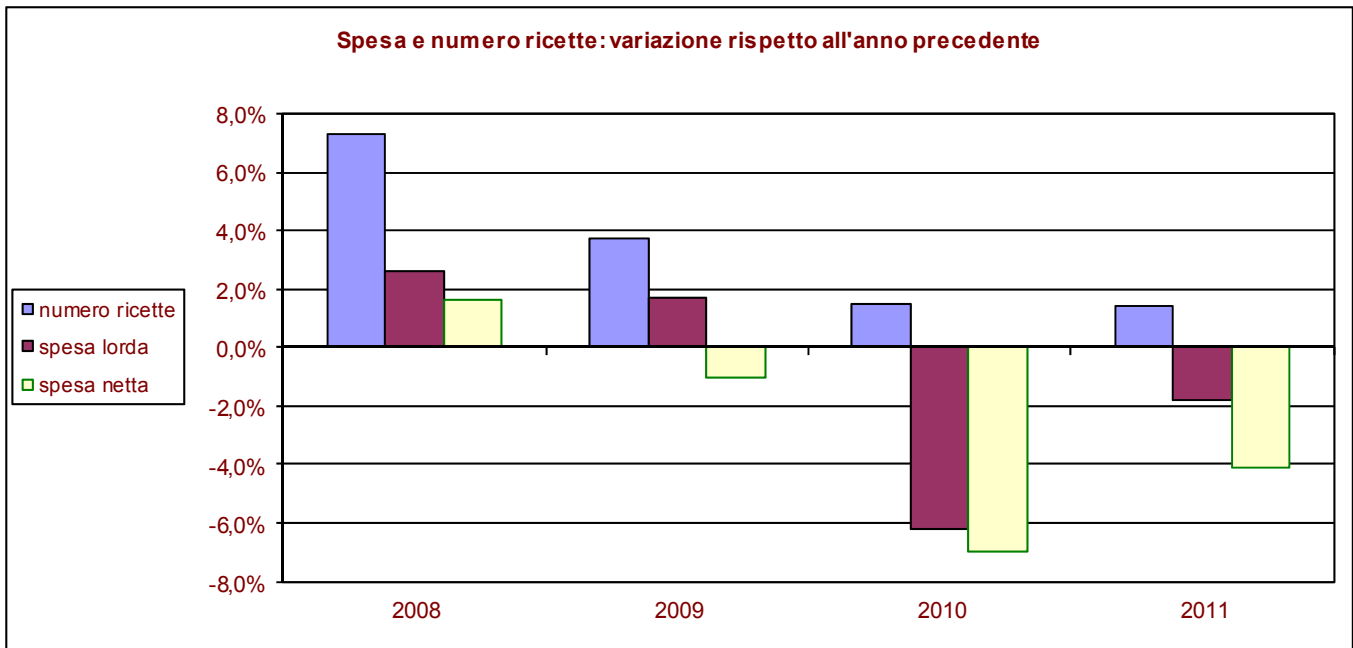
| Principio attivo | incidenza su spesa 2011 | diff. rispetto spesa 2010 |
|---|-------------------------|---------------------------|
| atorvastatina calcio triidrato | 3,08% | -15,69% |
| lansoprazolo | 2,57% | +1,44% |
| salmeterolo xinafoato/fluticasone propionato | 2,12% | -4,42% |
| rosuvastatina sale di calcio | 1,93% | +0,47% |
| amoxicillina triidrato/potassio clavulanato | 1,51% | +7,17% |
| valsartan/idroclorotiazide | 1,42% | -5,18% |
| enoxaparina sodica | 1,38% | +18,87% |
| pantoprazolo sodico sesquidrato | 1,36% | +10,17% |
| ezetimibe/simvastatina | 1,34% | -8,35% |
| omega polienoici (esteri etilici di acidi grassi polinsaturi) | 1,34% | +2,08% |

I 10 principi attivi più prescritti in Abruzzo

| Principio attivo | incidenza sul n. confezioni 2011 | diff. rispetto confezioni 2010 |
|---|----------------------------------|--------------------------------|
| lansoprazolo | 4,93% | +4,08% |
| acido acetilsalicilico | 3,69% | +2,94% |
| pantoprazolo sodico sesquidrato | 2,52% | +14,19% |
| ramipril | 2,25% | +2,66% |
| ceftriaxone disodico | 2,12% | -7,03% |
| metformina cloridrato | 2,05% | +8,90% |
| omeprazolo | 1,98% | +9,16% |
| amoxicillina triidrato/potassio clavulanato | 1,94% | +4,34% |
| amlodipina besilato | 1,80% | -1,73% |
| furosemide | 1,54% | +3,92% |



Spesa e numero ricette: variazione rispetto all'anno precedente



| Regione Molise | anno 2007 | anno 2008 | anno 2009 | anno 2010 | anno 2011 | 2007-2011 | Inflazione 2007-2011 |
|----------------|------------|------------|------------|------------|------------|-----------|----------------------|
| Numero ricette | 2.938.916 | 3.152.263 | 3.269.850 | 3.320.514 | 3.365.693 | +20.6% | 8,1% |
| Spesa lorda | 70.362.347 | 72.184.871 | 73.405.338 | 68.829.073 | 67.571.338 | -8.2% | |
| Spesa netta | 63.037.577 | 64.031.979 | 63.389.276 | 58.967.822 | 56.523.443 | -15.5% | |

I gruppi ATC di 1° livello a maggiore spesa in Molise: confronto 2011/2010

| Gruppo ATC | incidenza su spesa 2011 | diff. rispetto spesa 2010 | incidenza sul n. confezioni 2011 | diff. rispetto confezioni 2010 |
|--|-------------------------|---------------------------|----------------------------------|--------------------------------|
| sistema cardiovascolare | 38,65% | -4,64% | 34,82% | -0,64% |
| apparato gastrointestinale e metabolismo | 14,78% | -3,39% | 20,08% | +3,69% |
| sistema nervoso | 10,90% | -1,64% | 7,38% | +0,00% |
| antimicrobici generali per uso sistemico | 10,30% | -8,99% | 11,39% | -4,27% |
| sistema respiratorio | 8,08% | -1,34% | 3,66% | -2,66% |
| sistema muscolo-scheletrico | 5,03% | -7,71% | 5,55% | -2,88% |
| sistema genito-urinario ed ormoni sessuali | 2,78% | -7,14% | 3,07% | -0,89% |
| sangue ed organi emopoietici | 2,75% | -14,33% | 7,87% | +1,09% |
| farmaci antineoplastici ed immunomodulatori | 2,67% | -21,66% | 0,52% | -2,00% |
| preparati ormonali sistemici, escl. ormoni sessuali e insuline | 1,87% | +0,58% | 3,85% | +1,83% |

I 10 principi attivi a maggior spesa SSN in Molise

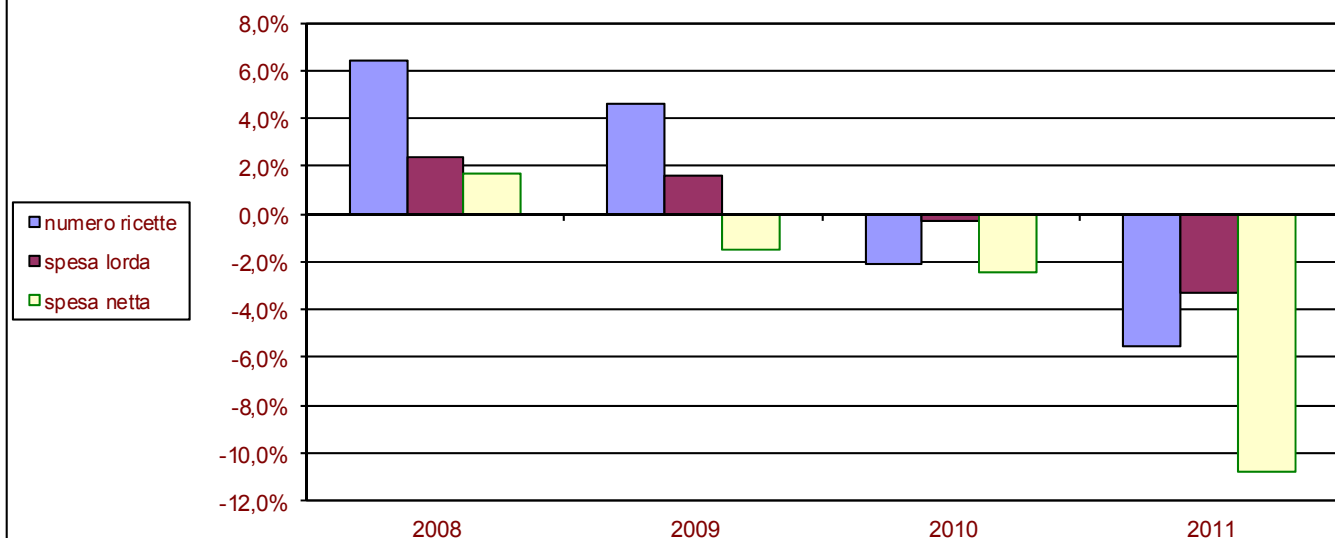
| Principio attivo | incidenza su spesa 2011 | diff. rispetto spesa 2010 |
|--|-------------------------|---------------------------|
| lansoprazolo | 3,50% | -2,73% |
| atorvastatina calcio triidrato | 3,36% | -8,47% |
| rosuvastatina sale di calcio | 2,81% | +11,32% |
| salmeterolo xinafoato/fluticasone propionato | 2,23% | -2,86% |
| omeprazolo | 1,83% | +3,04% |
| irbesartan/idroclorotiazide | 1,81% | -10,41% |
| valsartan/idroclorotiazide | 1,76% | -5,69% |
| olmesartan medoxomil | 1,54% | +6,04% |
| irbesartan | 1,52% | -9,05% |
| amoxicillina triidrato/potassio clavulanato | 1,43% | +0,90% |

I 10 principi attivi più prescritti in Molise

| Principio attivo | incidenza sul n. confezioni 2011 | diff. rispetto confezioni 2010 |
|---------------------------------|----------------------------------|--------------------------------|
| lansoprazolo | 6,09% | -0,46% |
| acido acetilsalicilico | 3,60% | +2,85% |
| omeprazolo | 3,17% | +14,68% |
| ceftriaxone disodico | 2,40% | -3,93% |
| furosemide | 2,11% | +4,98% |
| pantoprazolo sodico sesquidrato | 1,95% | +25,34% |
| metformina cloridrato | 1,85% | +5,12% |
| levotiroxina sodica | 1,80% | +1,87% |
| ramipril | 1,77% | -0,89% |
| amlodipina besilato | 1,77% | -5,37% |



Spesa e numero ricette: variazione rispetto all'anno precedente



| Regione Campania | anno 2007 | anno 2008 | anno 2009 | anno 2010 | anno 2011 | 2007-2011 | Inflazione 2007-2011 |
|------------------|---------------|---------------|---------------|---------------|---------------|-----------|----------------------|
| Numero ricette | 54.665.767 | 58.171.111 | 60.853.673 | 59.576.815 | 56.321.078 | +3.4% | 8,1% |
| Spesa lorda | 1.226.082.939 | 1.256.061.744 | 1.275.679.424 | 1.271.891.460 | 1.230.183.293 | -5.2% | |
| Spesa netta | 1.116.012.425 | 1.134.465.743 | 1.117.550.206 | 1.090.920.202 | 973.280.085 | -20.2% | |

I gruppi ATC di 1° livello a maggiore spesa in Campania: confronto 2011/2010

| Gruppo ATC | incidenza su spesa 2011 | diff. rispetto spesa 2010 | incidenza sul n. confezioni 2011 | diff. rispetto confezioni 2010 |
|--|-------------------------|---------------------------|----------------------------------|--------------------------------|
| sistema cardiovascolare | 34,87% | -6,32% | 33,85% | -1,30% |
| apparato gastrointestinale e metabolismo | 14,72% | -1,74% | 19,61% | +2,80% |
| antimicrobici generali per uso sistemico | 12,26% | +0,96% | 14,59% | -2,63% |
| sistema respiratorio | 9,73% | -0,29% | 5,34% | -2,64% |
| sistema nervoso | 9,48% | -0,70% | 5,92% | -0,98% |
| sangue ed organi emopoietici | 5,69% | -3,76% | 7,22% | -15,80% |
| sistema muscolo-scheletrico | 4,25% | -8,37% | 5,10% | -9,13% |
| sistema genito-urinario ed ormoni sessuali | 2,77% | -5,61% | 3,00% | -2,27% |
| farmaci antineoplastici ed immunomodulatori | 2,66% | -23,04% | 0,49% | -1,40% |
| preparati ormonali sistemici, escl. ormoni sessuali e insuline | 1,49% | -6,39% | 3,11% | -15,17% |

I 10 principi attivi a maggior spesa SSN in Campania

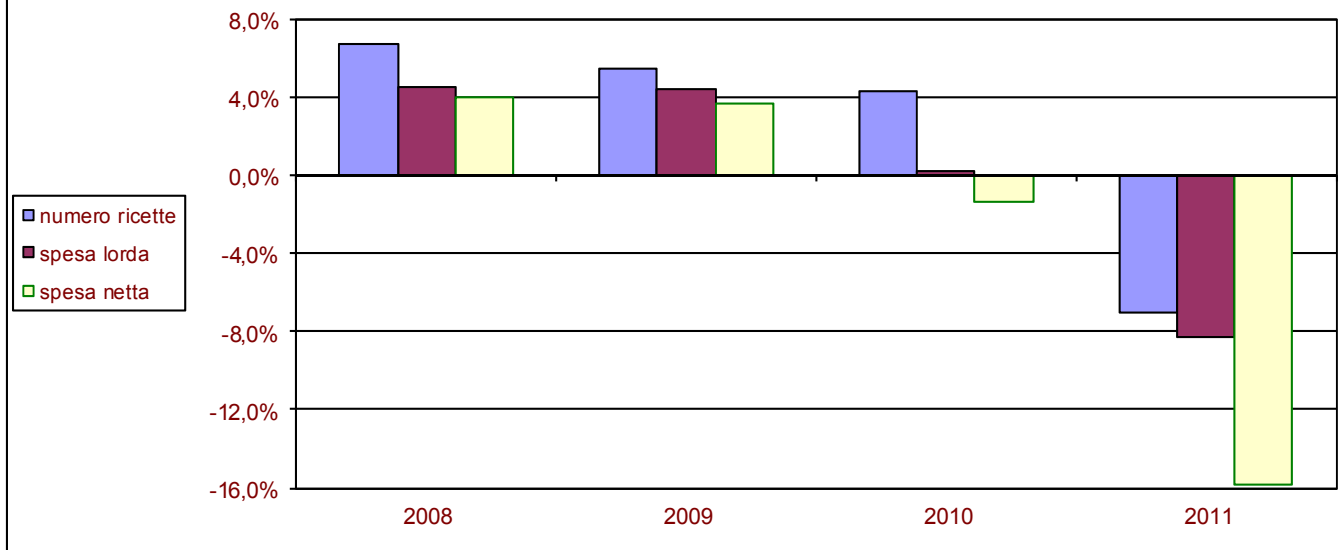
| Principio attivo | incidenza su spesa 2011 | diff. rispetto spesa 2010 |
|---|-------------------------|---------------------------|
| atorvastatina calcio triidrato | 3,66% | -10,84% |
| rosuvastatina sale di calcio | 2,14% | +4,64% |
| omeprazolo | 2,09% | -2,76% |
| salmeterolo xinafoato/fluticasone propionato | 2,04% | -3,45% |
| pantoprazolo sodico sesquidrato | 1,87% | +13,10% |
| amoxicillina triidrato/potassio clavulanato | 1,84% | +7,12% |
| valsartan/idroclorotiazide | 1,79% | -6,87% |
| enoxaparina sodica | 1,62% | +14,64% |
| omega polienoici (esteri etilici di acidi grassi polinsaturi) | 1,61% | +7,46% |
| lansoprazolo | 1,48% | -1,03% |

I 10 principi attivi più prescritti in Campania

| Principio attivo | incidenza sul n. confezioni 2011 | diff. rispetto confezioni 2010 |
|---|----------------------------------|--------------------------------|
| omeprazolo | 3,63% | +7,94% |
| pantoprazolo sodico sesquidrato | 3,27% | +16,00% |
| lansoprazolo | 2,83% | +0,27% |
| ceftriaxone disodico | 2,76% | +4,28% |
| amoxicillina triidrato/potassio clavulanato | 2,23% | +4,84% |
| acido acetilsalicilico | 1,99% | -30,54% |
| amlodipina besilato | 1,90% | -2,02% |
| ramipril | 1,70% | +6,58% |
| metformina cloridrato | 1,66% | -0,42% |
| nitroglicerina | 1,44% | -10,29% |



Spesa e numero ricette: variazione rispetto all'anno precedente



| Regione Puglia | anno 2007 | anno 2008 | anno 2009 | anno 2010 | anno 2011 | 2007-2011 | Inflazione 2007-2011 |
|----------------|-------------|-------------|---------------|---------------|-------------|-----------|----------------------|
| Numero ricette | 40.023.903 | 42.721.065 | 45.090.076 | 47.046.657 | 43.767.454 | +14.3% | 8,1% |
| Spesa lorda | 918.307.489 | 960.047.584 | 1.002.405.885 | 1.004.847.206 | 921.606.371 | -9.5% | |
| Spesa netta | 836.455.024 | 869.794.479 | 902.376.648 | 890.745.194 | 750.451.364 | -19.5% | |

I gruppi ATC di 1° livello a maggiore spesa in Puglia: confronto 2011/2010

| Gruppo ATC | incidenza su spesa 2011 | diff. rispetto spesa 2010 | incidenza sul n. confezioni 2011 | diff. rispetto confezioni 2010 |
|--|-------------------------|---------------------------|----------------------------------|--------------------------------|
| sistema cardiovascolare | 35,68% | -5,87% | 32,91% | -0,81% |
| apparato gastrointestinale e metabolismo | 14,88% | -9,34% | 21,59% | +1,60% |
| antimicrobici generali per uso sistemico | 10,60% | -6,77% | 11,46% | -2,43% |
| sistema nervoso | 9,60% | -2,45% | 6,43% | +0,90% |
| sistema respiratorio | 9,38% | -3,72% | 4,78% | -3,90% |
| sistema muscolo-scheletrico | 5,63% | -8,63% | 6,48% | -6,63% |
| sangue ed organi emopoietici | 5,15% | -15,89% | 8,30% | -3,32% |
| sistema genito-urinario ed ormoni sessuali | 2,75% | -7,49% | 2,91% | -1,72% |
| farmaci antineoplastici ed immunomodulatori | 2,45% | -22,77% | 0,50% | +1,00% |
| preparati ormonali sistemici, escl. ormoni sessuali e insuline | 1,97% | -2,71% | 2,99% | -2,12% |

I 10 principi attivi a maggior spesa SSN in Puglia

| Principio attivo | incidenza su spesa 2011 | diff. rispetto spesa 2010 |
|---|-------------------------|---------------------------|
| atorvastatina calcio triidrato | 3,65% | -13,57% |
| lansoprazolo | 2,77% | -5,42% |
| salmeterolo xinafoato/fluticasone propionato | 2,44% | -8,17% |
| rosuvastatina sale di calcio | 2,43% | +5,45% |
| pantoprazolo sodico sesquidrato | 2,14% | +12,63% |
| valsartan/idroclorotiazide | 2,11% | -3,04% |
| omega polienoici (esteri etilici di acidi grassi polinsaturi) | 1,86% | +3,01% |
| amoxicillina triidrato/potassio clavulanato | 1,68% | +6,30% |
| irbesartan/idroclorotiazide | 1,65% | -3,92% |
| enoxaparina sodica | 1,59% | +9,54% |

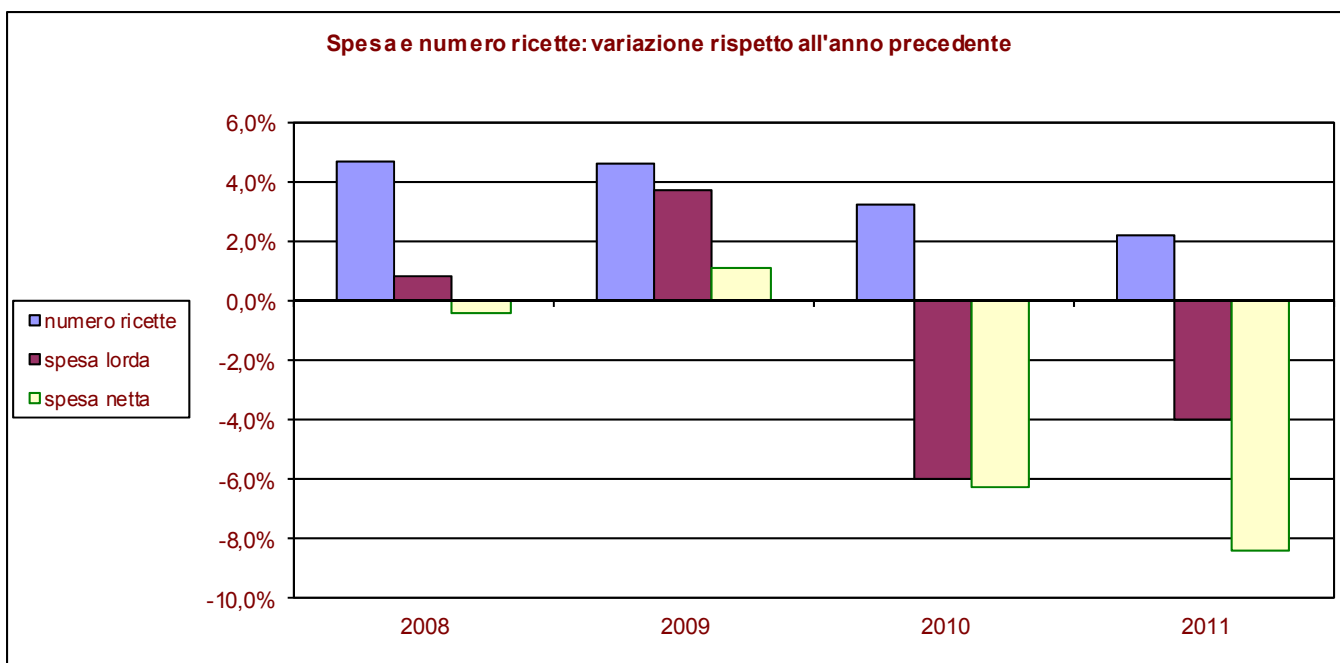
I 10 principi attivi più prescritti in Puglia

| Principio attivo | incidenza sul n. confezioni 2011 | diff. rispetto confezioni 2010 |
|---|----------------------------------|--------------------------------|
| lansoprazolo | 5,07% | -3,12% |
| pantoprazolo sodico sesquidrato | 3,52% | +15,93% |
| acido acetilsalicilico | 2,71% | -5,97% |
| omeprazolo | 2,54% | +6,36% |
| metformina cloridrato | 2,50% | +5,79% |
| ceftriaxone disodico | 2,02% | +2,77% |
| amoxicillina triidrato/potassio clavulanato | 1,98% | +3,90% |
| ramipril | 1,95% | +1,45% |
| furosemide | 1,71% | +1,50% |
| amlodipina besilato | 1,63% | -2,42% |



Basilicata

Spesa e numero ricette: variazione rispetto all'anno precedente



| Regione Basilicata | anno 2007 | anno 2008 | anno 2009 | anno 2010 | anno 2011 | 2007-2011 | Inflazione 2007-2011 |
|--------------------|-------------|-------------|-------------|-------------|-------------|-----------|----------------------|
| Numero ricette | 5.973.958 | 6.252.354 | 6.537.297 | 6.749.215 | 6.895.320 | +19.8% | 8,1% |
| Spesa lorda | 122.349.884 | 123.331.484 | 127.946.756 | 120.218.574 | 115.415.983 | -8.0% | |
| Spesa netta | 115.203.906 | 114.795.398 | 116.033.056 | 108.764.747 | 99.663.903 | -16.2% | |

I gruppi ATC di 1° livello a maggiore spesa in Basilicata: confronto 2011/2010

| Gruppo ATC | incidenza su spesa 2011 | diff. rispetto spesa 2010 | incidenza sul n. confezioni 2011 | diff. rispetto confezioni 2010 |
|--|-------------------------|---------------------------|----------------------------------|--------------------------------|
| sistema cardiovascolare | 36,44% | -3,62% | 33,82% | +1,49% |
| apparato gastrointestinale e metabolismo | 16,01% | -7,62% | 20,99% | +4,73% |
| sistema nervoso | 10,13% | +4,06% | 6,86% | +2,64% |
| sistema respiratorio | 10,13% | +0,16% | 4,54% | -0,98% |
| antimicrobici generali per uso sistemico | 9,37% | -6,13% | 10,49% | -3,31% |
| sistema muscolo-scheletrico | 5,68% | -8,30% | 5,90% | -3,68% |
| sistema genito-urinario ed ormoni sessuali | 3,15% | -1,66% | 3,29% | +1,17% |
| sangue ed organi emopoietici | 2,57% | +1,62% | 7,85% | +0,92% |
| farmaci antineoplastici ed immunomodulatori | 2,40% | -15,32% | 0,46% | +2,36% |
| preparati ormonali sistemici, escl. ormoni sessuali e insuline | 1,72% | +6,05% | 3,69% | +1,58% |

I 10 principi attivi a maggior spesa SSN in Basilicata

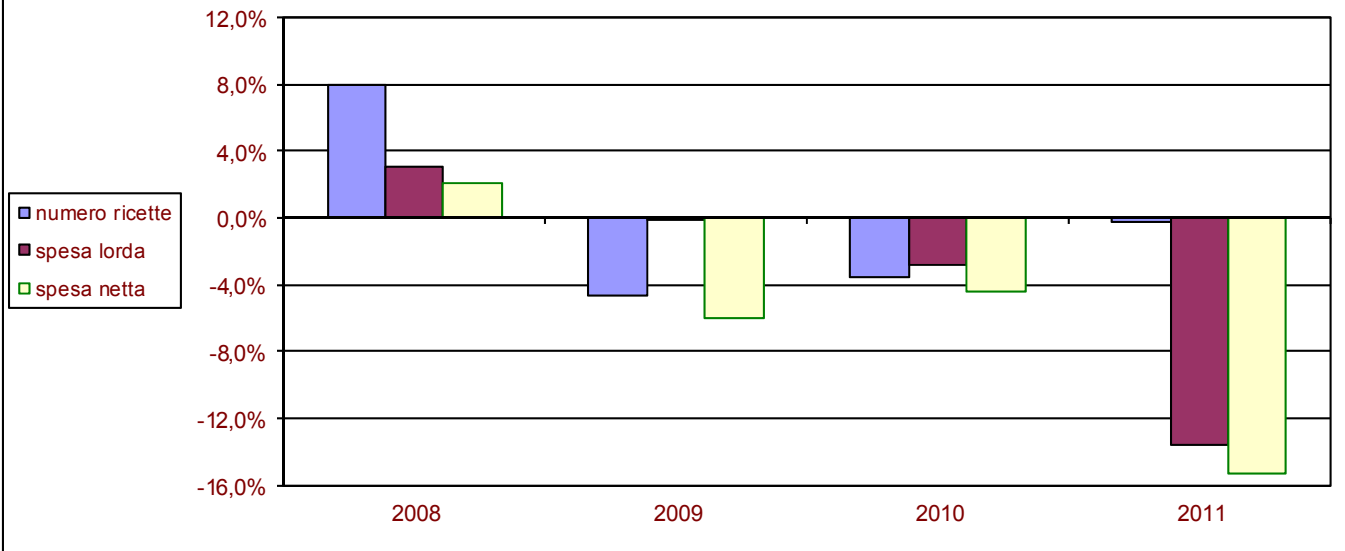
I 10 principi attivi più prescritti in Basilicata

| Principio attivo | incidenza su spesa 2011 | diff. rispetto spesa 2010 |
|--|-------------------------|---------------------------|
| atorvastatina calcio triidrato | 3,49% | -9,71% |
| salmeterolo xinafoato/fluticasone propionato | 2,83% | -0,55% |
| valsartan/idroclorotiazide | 2,59% | -2,53% |
| rosuvastatina sale di calcio | 2,53% | +2,20% |
| lansoprazolo | 2,14% | +5,74% |
| irbesartan/idroclorotiazide | 2,02% | -3,87% |
| omeprazolo | 1,88% | +0,82% |
| amoxicillina triidrato/potassio clavulanato | 1,61% | +4,21% |
| esomeprazolo magnesio triidrato | 1,57% | -51,85% |
| valsartan | 1,55% | -5,07% |

| Principio attivo | incidenza sul n. confezioni 2011 | diff. rispetto confezioni 2010 |
|---|----------------------------------|--------------------------------|
| lansoprazolo | 3,88% | +7,81% |
| acido acetilsalicilico | 3,74% | +3,68% |
| omeprazolo | 3,04% | +13,16% |
| ramipril | 2,46% | +2,83% |
| metformina cloridrato | 2,18% | +8,60% |
| pantoprazolo sodico sesquidrato | 2,11% | +19,19% |
| ceftriaxone disodico | 1,82% | +1,55% |
| amoxicillina triidrato/potassio clavulanato | 1,80% | +1,70% |
| furosemide | 1,74% | +3,09% |
| ramipril/idroclorotiazide | 1,70% | +1,99% |



Spesa e numero ricette: variazione rispetto all'anno precedente



| Regione Calabria | anno 2007 | anno 2008 | anno 2009 | anno 2010 | anno 2011 | 2007-2011 | Inflazione 2007-2011 |
|------------------|-------------|-------------|-------------|-------------|-------------|-----------|----------------------|
| Numero ricette | 22.742.621 | 24.558.385 | 23.396.144 | 22.554.959 | 22.481.825 | +9.0% | 8,1% |
| Spesa lorda | 519.219.794 | 535.350.257 | 534.751.251 | 519.743.919 | 448.873.680 | -18.0% | |
| Spesa netta | 481.765.939 | 492.001.778 | 462.612.329 | 442.040.701 | 374.209.638 | -27.1% | |

I gruppi ATC di 1° livello a maggiore spesa in Calabria: confronto 2011/2010

| Gruppo ATC | incidenza su spesa 2011 | diff. rispetto spesa 2010 | incidenza sul n. confezioni 2011 | diff. rispetto confezioni 2010 |
|--|-------------------------|---------------------------|----------------------------------|--------------------------------|
| sistema cardiovascolare | 36,32% | -2,37% | 33,47% | +3,03% |
| apparato gastrointestinale e metabolismo | 15,81% | -12,64% | 22,24% | +4,89% |
| antimicrobici generali per uso sistemico | 9,95% | -6,72% | 11,76% | -2,30% |
| sistema nervoso | 9,54% | -18,98% | 6,38% | -1,66% |
| sistema respiratorio | 8,00% | +0,43% | 3,83% | -1,32% |
| sangue ed organi emopoietici | 6,06% | -34,54% | 8,01% | +2,48% |
| sistema muscolo-scheletrico | 5,11% | -3,47% | 5,68% | -1,06% |
| sistema genito-urinario ed ormoni sessuali | 2,94% | -16,51% | 3,13% | -0,18% |
| farmaci antineoplastici ed immunomodulatori | 2,38% | -52,58% | 0,48% | -19,66% |
| preparati ormonali sistemici, escl. ormoni sessuali e insuline | 1,69% | -35,51% | 3,17% | -1,50% |

I 10 principi attivi a maggior spesa SSN in Calabria

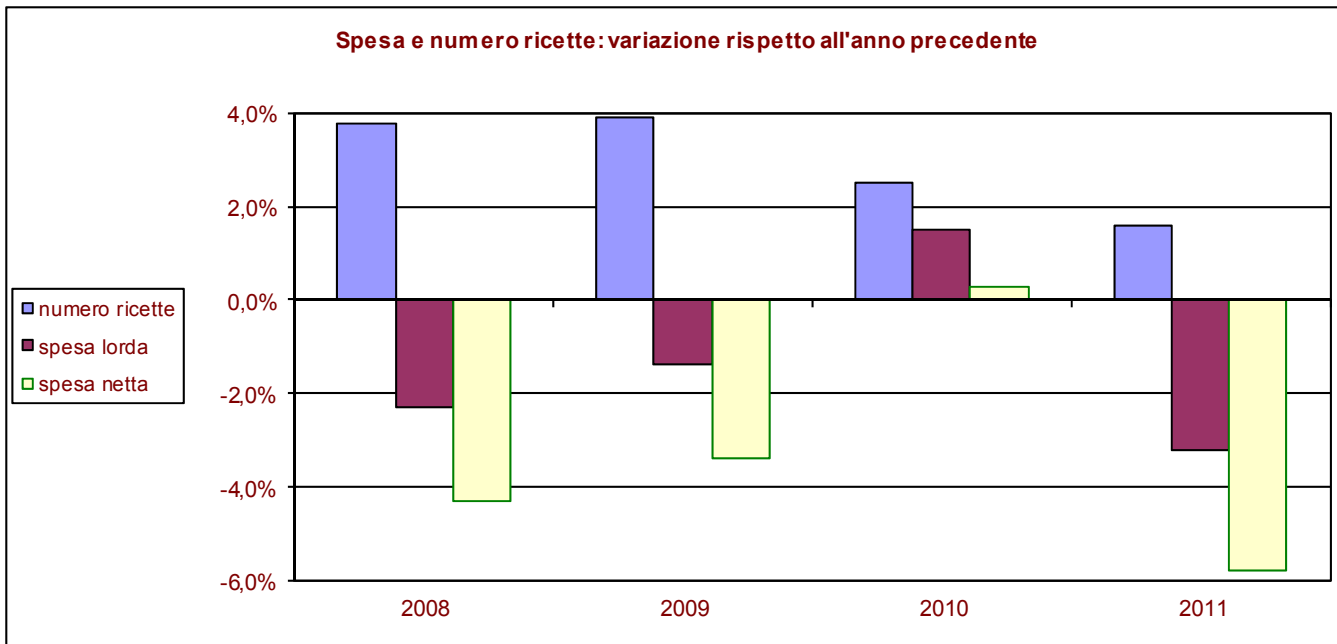
| Principio attivo | incidenza su spesa 2011 | diff. rispetto spesa 2010 |
|---|-------------------------|---------------------------|
| atorvastatina calcio triidrato | 4,05% | -9,51% |
| rosuvastatina sale di calcio | 2,76% | +5,89% |
| omeprazolo | 2,65% | -0,53% |
| valsartan/idroclorotiazide | 2,33% | -1,20% |
| salmeterolo xinafoato/fluticasone propionato | 2,15% | -3,09% |
| lansoprazolo | 1,89% | -3,16% |
| pantoprazolo sodico sesquidrato | 1,74% | +11,69% |
| irbesartan/idroclorotiazide | 1,70% | -0,98% |
| enoxaparina sodica | 1,55% | +16,04% |
| omega polienoici (esteri etilici di acidi grassi polinsaturi) | 1,50% | +10,36% |

I 10 principi attivi più prescritti in Calabria

| Principio attivo | incidenza sul n. confezioni 2011 | diff. rispetto confezioni 2010 |
|---|----------------------------------|--------------------------------|
| omeprazolo | 4,55% | +11,86% |
| lansoprazolo | 3,54% | -0,73% |
| acido acetilsalicilico | 3,08% | +13,53% |
| pantoprazolo sodico sesquidrato | 2,95% | +14,89% |
| ceftriaxone disodico | 2,42% | +4,62% |
| metformina cloridrato | 2,18% | +13,04% |
| ramipril | 2,17% | +3,51% |
| amoxicillina triidrato/potassio clavulanato | 1,71% | +3,38% |
| furosemide | 1,63% | +10,07% |
| amlodipina besilato | 1,56% | +1,12% |



Spesa e numero ricette: variazione rispetto all'anno precedente



| Regione Sicilia | anno 2007 | anno 2008 | anno 2009 | anno 2010 | anno 2011 | 2007-2011 | Inflazione 2007-2011 |
|-----------------|---------------|---------------|---------------|---------------|---------------|-----------|----------------------|
| Numero ricette | 51.513.084 | 53.490.338 | 55.564.113 | 56.930.672 | 57.839.468 | +14.4% | 8,1% |
| Spesa lorda | 1.304.544.843 | 1.273.995.446 | 1.255.662.509 | 1.274.535.906 | 1.233.145.745 | -14.4% | |
| Spesa netta | 1.137.870.260 | 1.088.534.365 | 1.052.045.559 | 1.055.463.006 | 994.528.663 | -23.8% | |

I gruppi ATC di 1° livello a maggiore spesa in Sicilia: confronto 2011/2010

| Gruppo ATC | incidenza su spesa 2011 | diff. rispetto spesa 2010 | incidenza sul n. confezioni 2011 | diff. rispetto confezioni 2010 |
|--|-------------------------|---------------------------|----------------------------------|--------------------------------|
| sistema cardiovascolare | 32,56% | -3,37% | 31,66% | +1,16% |
| apparato gastrointestinale e metabolismo | 19,47% | +0,49% | 25,42% | +4,08% |
| sistema nervoso | 10,60% | +0,36% | 6,42% | +1,56% |
| antimicrobici generali per uso sistemico | 9,86% | -5,19% | 11,87% | -1,09% |
| sistema respiratorio | 8,54% | -0,26% | 4,44% | -0,25% |
| sistema muscolo-scheletrico | 5,62% | -5,43% | 5,56% | -3,05% |
| sangue ed organi emopoietici | 5,18% | -1,08% | 6,71% | +0,19% |
| sistema genito-urinario ed ormoni sessuali | 2,64% | -4,73% | 3,00% | -0,15% |
| farmaci antineoplastici ed immunomodulatori | 2,08% | -27,26% | 0,45% | -1,42% |
| preparati ormonali sistemici, escl. ormoni sessuali e insuline | 1,70% | +2,72% | 2,86% | +3,08% |

I 10 principi attivi a maggior spesa SSN in Sicilia

| Principio attivo | incidenza su spesa 2011 | diff. rispetto spesa 2010 |
|---|-------------------------|---------------------------|
| atorvastatina calcio triidrato | 3,37% | -9,27% |
| lansoprazolo | 2,82% | -6,19% |
| omeprazolo | 2,79% | -1,57% |
| rosuvastatina sale di calcio | 2,66% | +8,79% |
| salmeterolo xinafoato/fluticasone propionato | 2,09% | -4,65% |
| omega polienoici (esteri etilici di acidi grassi polinsaturi) | 2,03% | +6,24% |
| pantoprazolo sodico sesquidrato | 1,88% | +16,29% |
| enoxaparina sodica | 1,52% | +7,46% |
| valsartan/idroclorotiazide | 1,51% | -1,75% |
| ceftriaxone disodico | 1,38% | +6,64% |

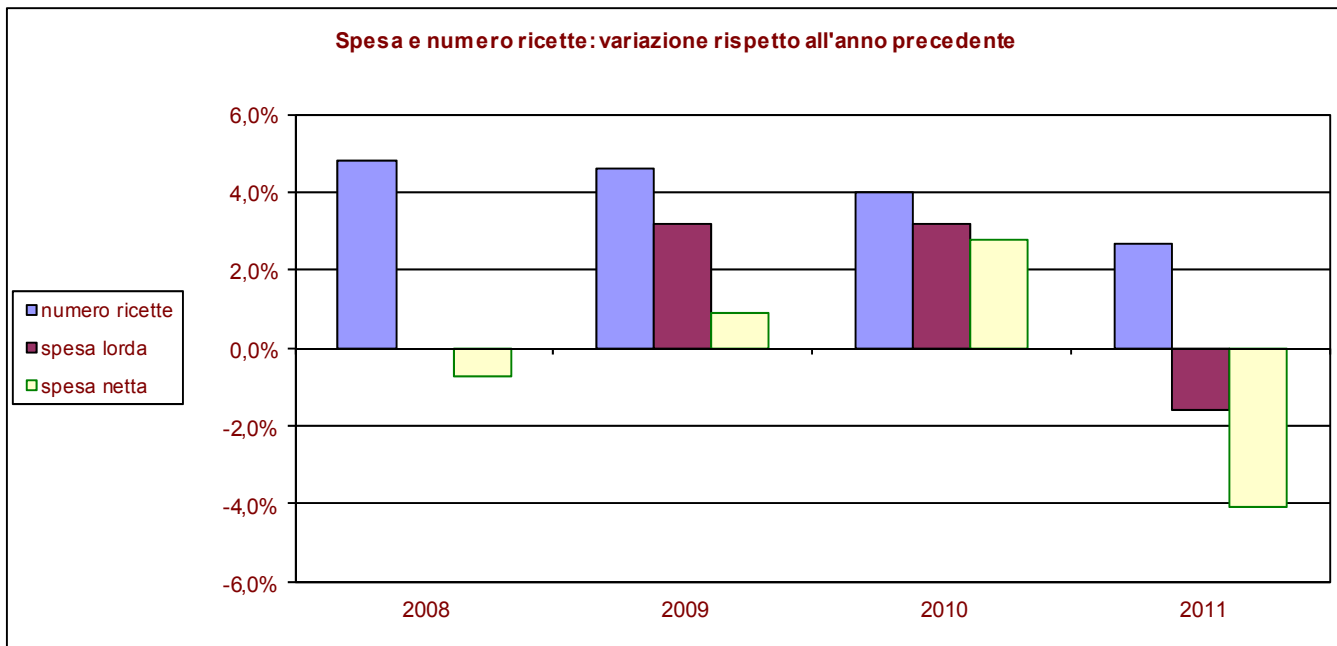
I 10 principi attivi più prescritti in Sicilia

| Principio attivo | incidenza sul n. confezioni 2011 | diff. rispetto confezioni 2010 |
|---|----------------------------------|--------------------------------|
| lansoprazolo | 5,13% | -3,82% |
| omeprazolo | 4,96% | +11,29% |
| pantoprazolo sodico sesquidrato | 3,10% | +19,43% |
| ceftriaxone disodico | 2,70% | +4,33% |
| metformina cloridrato | 2,61% | +5,72% |
| ramipril | 1,88% | +3,06% |
| acido acetilsalicilico | 1,85% | +4,32% |
| amoxicillina triidrata/potassio clavulanato | 1,70% | +7,44% |
| amlodipina besilato | 1,48% | -0,48% |
| furosemide | 1,41% | +4,21% |



Sardegna

Spesa e numero ricette: variazione rispetto all'anno precedente



| Regione Sardegna | anno 2007 | anno 2008 | anno 2009 | anno 2010 | anno 2011 | 2007-2011 | Inflazione 2007-2011 |
|------------------|-------------|-------------|-------------|-------------|-------------|-----------|----------------------|
| Numero ricette | 15.610.971 | 16.366.862 | 17.118.659 | 17.805.116 | 18.294.464 | +22.9% | 8,1% |
| Spesa lorda | 363.830.625 | 363.908.736 | 375.607.862 | 387.791.145 | 381.508.353 | -3.7% | |
| Spesa netta | 338.682.744 | 336.340.457 | 339.206.622 | 348.590.280 | 334.276.570 | -10.3% | |

I gruppi ATC di 1° livello a maggiore spesa in Sardegna: confronto 2011/2010

| Gruppo ATC | incidenza su spesa 2011 | diff. rispetto spesa 2010 | incidenza sul n. confezioni 2011 | diff. rispetto confezioni 2010 |
|--|-------------------------|---------------------------|----------------------------------|--------------------------------|
| sistema cardiovascolare | 35,60% | -3,04% | 33,56% | +1,93% |
| apparato gastrointestinale e metabolismo | 15,93% | +1,90% | 21,70% | +7,25% |
| sistema nervoso | 12,00% | +1,80% | 9,13% | +2,16% |
| sistema respiratorio | 9,49% | +0,88% | 4,48% | +0,49% |
| antimicrobici generali per uso sistemico | 7,17% | -6,94% | 7,20% | -2,07% |
| sistema muscolo-scheletrico | 5,65% | -2,52% | 5,98% | -0,61% |
| sangue ed organi emopoietici | 4,11% | +9,54% | 7,72% | +5,18% |
| sistema genito-urinario ed ormoni sessuali | 3,07% | -4,80% | 4,10% | +0,23% |
| farmaci antineoplastici ed immunomodulatori | 2,71% | -20,99% | 0,61% | +1,20% |
| preparati ormonali sistemici, escl. ormoni sessuali e insuline | 2,17% | +4,21% | 3,55% | +3,56% |

I 10 principi attivi a maggior spesa SSN in Sardegna

| Principio attivo | incidenza su spesa 2011 | diff. rispetto spesa 2010 |
|---|-------------------------|---------------------------|
| atorvastatina calcio triidrato | 4,23% | -10,97% |
| rosuvastatina sale di calcio | 3,69% | +7,53% |
| lansoprazolo | 3,04% | -4,37% |
| salmeterolo xinafoato/fluticasone propionato | 2,62% | -2,65% |
| omeprazolo | 2,14% | +1,14% |
| omega polienoici (esteri etilici di acidi grassi polinsaturi) | 2,08% | +8,35% |
| valsartan/idroclorotiazide | 1,98% | +4,23% |
| ezetimibe/simvastatina | 1,61% | +3,08% |
| escitalopram ossalato | 1,58% | +9,10% |
| pantoprazolo sodico sesquidrato | 1,39% | +10,90% |

I 10 principi attivi più prescritti in Sardegna

| Principio attivo | incidenza sul n. confezioni 2011 | diff. rispetto confezioni 2010 |
|---------------------------------|----------------------------------|--------------------------------|
| lansoprazolo | 5,55% | -1,81% |
| omeprazolo | 3,86% | +13,84% |
| acido acetilsalicilico | 3,50% | +5,37% |
| pantoprazolo sodico sesquidrato | 2,27% | +14,26% |
| metformina cloridrato | 2,02% | +9,21% |
| ramipril | 1,93% | +6,69% |
| furosemide | 1,82% | +6,85% |
| levotiroxina sodica | 1,62% | +3,79% |
| amlodipina besilato | 1,54% | -1,09% |
| atorvastatina calcio triidrato | 1,54% | +8,22% |